

# 建设项目环境影响报告表

(报批稿)

项目名称：卓尼县洮河如吾水电站 110kV 升压站及线路工程(补做)

建设单位（盖章）：甘肃合作安果水力发电有限责任公司

编制单位：中科森环企业管理（北京）有限公司

编制日期：2019 年 1 月

## 《建设项目环境影响报告表》编制说明

《建设项目环境影响报告表》由具有从事环境影响评价工作资质的单位编制。

1、项目名称——指项目立项批复时的名称，应不超过 30 个字（两个英文字段作一个汉字）。

2、建设地址——指项目所在地详细地址，公路、铁路应填写起止地点。

3、行业类别——按国标填写。

4、总投资——指项目投资总额。

5、主要环境保护目标——指项目区周围一定范围内集中居民住宅区、学校医院、保护文物、风景名胜区、水源地和生态敏感点等，应尽可能给出保护目标、性质、规模和距厂界距离等。

6、结论与建议——给出本项目清洁生产、达标排放和总量控制的分析结论，确定污染防治措施的有效性，说明本项目对环境造成的影响，给出建设项目环境可行性的明确结论。同时提出减少环境影响的其他建议。

7、预审意见——由行业主管部门填写答复意见，无主管部门项目，可不填。

8、审批意见——由负责审批该项目的环境保护行政主管部门批复。

## 建设项目基本情况

项目名称	卓尼县洮河如吾水电站 110kV 升压站及线路工程（补做）				
建设单位	甘肃合作安果水力发电有限责任公司				
法人代表	鲁振华	联系人	宋晨华		
通讯地址	甘肃省甘南州合作市勒秀乡念钦街永安家园三号楼 3 单元 101 室				
联系电话	13893997158	传真		邮政编码	747604
建设地点	甘肃省甘南州卓尼县扎古录镇塔乍村如吾自然村				
立项审批部门	甘肃省发展和改革委员会	批准文号	甘发改能源〔2008〕339 号		
建设性质	新建 <input checked="" type="checkbox"/> 改扩建 <input type="checkbox"/> 技改 <input type="checkbox"/>		行业类别及代码	D4420 电力供应	
占地面积（平方米）	1850m <sup>2</sup> （永久占地 1350m <sup>2</sup> ，临时占地 500m <sup>2</sup> ）		绿化面积（平方米）	500	
总投资（万元）	423	其中：环保投资（万元）	24.2	环保投资占总投资比例	5.72%
评价经费（万元）		预见期投产日期	2013 年 6 月		

### 1 工程内容及规模

#### 1.1 工程建设的必要性

根据《可再生能源发展“十二五”规划》，到 2020 年，全国水电总装机容量达到 4.2 亿 kW，其中常规水电总装机容量达到 3.5 亿 kW，抽水蓄能电站装机容量达到 7000 万 kW。水力发电对解决我国能源匮乏、资源短缺、电力紧缺、改善环境污染、节约土地，促进经济社会可持续发展都具有重要的现实意义。

甘南有着丰富的水电、风电等清洁能源，特别是水电资源开发发展较快，发电量大幅增加，但是地方资源优势并未很好地转化为经济优势，为使电力资源更好地服务于经济社会发展，需要进一步加快电网建设步伐，促进各级电网协调发展，持续快速提升电网结构，增强农网供电能力和农村供电服务水平。

甘南州“十三五”能源发展专项规划指出：要坚持“科学有序、合理开发”的原则，以黄河玛曲段、白龙江、洮河梯级水电站开发为重点，加快水力资源开

发利用，提升水力资源的开发效益，在提高供电能力和供电水平方面争取国家项目支持；积极发展电网建设，保证新增电能得到有效利用，创造最大经济价值。

为实现将水能转换为电能，有力推进甘南小水电的持续发展，促进水力发电产业的发展，实现可再生能源利用。甘肃合作安果水力发电有限责任公司在卓尼县扎古录镇塔乍村如吾自然村建成水电站 1 座，电站总装机 15MW，并在水电站内配套建设 110kV 升压站各一座，以一回架空输电线路送出电能。如吾水电站 110kV 升压站及线路工程为卓尼县如吾水电站配套附属工程，实现了水电站电能的有效输送和利用，创造了一定的经济价值。本工程的建设，可有效缓解地方电网的供需矛盾，优化系统电源结构，促进地区经济可持续发展，该项目的建设是十分必要的。

## 1.2 工程进展情况及环评过程

根据《中华人民共和国环境影响评价法》（2016 年 9 月 1 日）、《建设项目环境保护管理条例》（国务院第 682 号令）的有关规定，甘肃合作安果水力发电有限责任公司委托中科森环企业管理（北京）有限公司承担“卓尼县洮河如吾水电站 110kV 升压站及线路工程”的环境影响评价工作。经查阅《建设项目环境影响评价分类管理名录》（环境保护部令第 44 号）（2018 年 4 月 28 日修正），本项目属于“五十、核与辐射”中“181 输变电工程”中的“其他（100 千伏以下除外）”类，因此项目需编制环境影响报告表。接受委托后，我公司组织相关技术人员对本工程 110kV 升压站站址及线路进行实地踏看和调查、收集相关资料，在此基础上，根据有关规范和评价技术导则的要求，结合工程环境特征及工程特点等，编制完成《卓尼县洮河如吾水电站 110kV 升压站及线路工程环境影响报告表》。

根据白龙江林业管理局洮河林业局《关于甘肃合作安果水力发电有限责任公司如吾水电站及其上网线路位置的情况说明》，如吾水电站 2#、3#、19#、20#、21#、25#、26#杆塔位于甘肃洮河国家级自然保护区车巴保护站实验区内，杆塔穿越实验区约 1.3km。经现场踏看调查，本工程于 2009 年 10 月开工建设，2013 年 6 月建成带电投运，多年平均发电量 5834 万 kW·h。本工程至今未办理环保手续，故本次环评属于补办环评。

### 1.3 工程选线不能避让保护区理由

甘肃洮河如吾水电站位于甘南州卓尼县扎古录镇如吾村附近的洮河干流，《甘肃省洮河干流古城以上河段水电补充规划报告》中的第 12 级电站。该电站未低坝无调节引水式电站，工程等别为 IV 等，工程规模为小(1)型，电站设计总装机容量为 15MW。

本工程为如吾水电站配套工程，根据本工程与甘肃洮河国家级自然保护区位置关系可知，如吾水电站发电厂房不在洮河自然保护区实验区，但发电厂房四周均为保护区实验区，本工程要完成输电任务，必须从发电厂房接出。因此，本工程部分杆塔不得不穿越洮河自然保护区实验区。

### 1.4 工程建设概况

本工程属于交流输变电工程，主要建设内容为 110kV 升压站及 110kV 输电线路，包括 1 台主变、断路器、隔离开关、电流互感器、电压互感器、门型杆及线路工程等。

本工程 110kV 升压站总占地面积为 615m<sup>2</sup>，为户外式升压站；站内现运行 1 台主变压器，主变容量为 25MVA；110kV 设备选用敞开式配电装置，采用户外中型布置方式；110kV 输电线路起点为如吾水电站 110kV 升压站，终点为 110kV 扎古录镇变电所，输电线路全长 10.372km。

本工程建设规模具体见表 1-1。

表 1-1 本工程建设规模一览表

序号	工程名称	工程内容及规模	备注
一	输电线路		
1	1111 如扎线	单回路线路 10.372km，导线选用 LGJ-95/20 钢芯铝绞线	如吾 110kV 升压站出线接入 110kV 扎古录镇变电所
2	塔基	杆塔 26 基，永久占地 735m <sup>2</sup> ，施工临时占地约 500m <sup>2</sup>	
二	变电站		
(一)	变电部分		
1	总占地面积	615m <sup>2</sup>	
2	主变压器	25MVA	户外三相双绕组双卷油浸风冷式电力变压器
3	110kV 进线间隔	单母线接线，1 回	
4	110kV 出线间隔	单母线接线，1 回，1111 如扎线	
5	升压站布置形式	全户外布置	

(二)	土建部分		
1	事故油池	地下钢筋混凝土防渗结构，容积 15m <sup>3</sup>	
2	一体化污水处理设施	1座，位于升压站东北侧	依托水电站
3	办公生活区	占地面积 500m <sup>2</sup> ，2F 砖混结构， 包括办公楼、宿舍等，位于水电站 厂区北侧	依托水电站

### 1.5 工程总投资

本工程总投资 423 万元，其中环保投资 24.2 万元，占总投资的 5.72%。

### 1.6 评价指导思想与评价内容及重点

#### 1.6.1 评价指导思想

本工程运营期无环境空气污染物、工业废水和工业固体废物产生。施工期和运营期可能造成的环境问题有：

(1) 110kV 升压站及 110kV 输电线路运行时工频电场、磁感应强度对周围环境可能产生的影响。

(2) 110kV 升压站及 110kV 输电线路运行时连续可听噪声对周围声环境可能产生的影响。

(3) 110kV 升压站及 110kV 输电线路施工期对声环境、生态环境的可能产生的影响。

(4) 环保设施及措施实施情况及改善措施。

#### 1.6.2 评价内容

本次环境影响评价的内容为：已建成投运的 110kV 升压站（主变容量为 31.5MVA）及 1 回 110kV 输电线路（单回路架设，长 3.0km）对环境产生的影响。

#### 1.6.3 评价重点

本工程主要的环境影响为 110kV 升压站及 110kV 输电线路运行时产生的工频电场、磁感应强度、噪声等对周围环境可能产生的影响。评价重点为：

(1) 施工期产生的施工噪声、生态环境问题。

(2) 运行期工频电场、磁感应强度、噪声产生的环境影响。

(3) 本工程环保设施及措施是否满足要求，从环境保护角度出发，是否需要提出其他的治理措施，以减缓本工程可能对环境产生的不利影响。

## 2 编制依据

### 2.1 评价依据

#### 2.1.1 法律、法规

- (1) 《中华人民共和国环境保护法》(2015年1月1日);
- (2) 《中华人民共和国环境影响评价法》(2018年12月29日修订);
- (3) 《中华人民共和国大气污染防治法》(2016年1月1日);
- (4) 《中华人民共和国水污染防治法》(2018年1月1日);
- (5) 《中华人民共和国固体废物污染环境防治法》(2016年11月7日修订);
- (6) 《中华人民共和国环境噪声污染防治法》(2018年12月29日修订);
- (7) 《中华人民共和国电力法》(2015年4月24日);
- (8) 《中华人民共和国水土保持法》(2011年3月1日);
- (9) 《中华人民共和国土地管理法》(2004年8月28日);
- (10) 《中华人民共和国电力设施保护条例》(1998年1月7日);
- (11) 《中华人民共和国草原法》(2003年3月1日);
- (12) 《中华人民共和国自然保护区管理条例》(2017年10月7日);
- (13) 《中华人民共和国野生动物保护法》, (2017年1月1日);
- (14) 《中华人民共和国野生植物保护条例》(2017年10月7日修订);
- (15) 《中华人民共和国陆生野生动物保护实施条例》(2017年3月14日修订);
- (16) 《建设项目环境保护管理条例》(国务院令第682号), 2017年10月1日。

#### 2.1.2 部委规章

- (1) 《全国生态环境保护纲要》(国发〔2000〕38号);
- (2) 《国务院关于加强环境保护重点工作的意见》(国发〔2011〕35号);
- (3) 《关于做好自然保护区管理有关工作的通知》(国办发〔2010〕63号);
- (4) 《关于进一步加强涉及自然保护区开发建设活动监督管理的通知》(环发〔2015〕57号);
- (5) 《关于下放和取消自然保护区有关事前审查事项做好监督管理工作的通知》(环办〔2015〕66号);

(6)《电磁辐射环境保护管理办法》(国家环境保护总局第18号令),1997年3月25日;

(7)《电力设施保护条例实施细则》(国家经济贸易委员会、公安部令第8号),1998年3月18日;

(8)《关于进一步加强输变电类建设项目环境保护监管工作的通知》(环办〔2012〕131号),2012年10月29日;

(9)《建设项目环境影响评价分类管理名录》(环境保护部令第44号及生态环境部令第1号),2018年4月28日;

(10)《产业结构调整指导目录(2011年本)》(2013年修正),2013年5月1日;

(11)《全国生态功能区划》(中华人民共和国环境保护部、中国科学院2008年第35号公告)。

### **2.1.3 采用的甘肃省及甘南州法规及规定**

(1)《甘肃省实施〈中华人民共和国森林法〉办法》(2010年9月29日);

(2)《甘肃省实施野生动物保护法办法》(2010年9月29日);

(3)《甘肃省环境保护条例》(2004年6月4日);

(4)《甘肃省辐射污染防治条例》(2015年1月1日);

(5)《甘肃省自然保护区管理条例》(1999年9月26日);

(6)《甘肃省生态保护与建设规划(2014~2020年)》(甘政办发〔2015〕36号);

(7)《甘肃省环境保护厅审批环境影响评价文件的建设项目目录》(甘环发〔2015〕153号);

(8)《甘肃省甘南藏族自治州生态环境保护条例》(2013年10月30日)。

### **2.1.4 技术导则及规范**

(1)《建设项目环境影响评价技术导则——总纲》(HJ2.1-2016);

(2)《环境影响评价技术导则——输变电工程》(HJ24-2014);

(3)《环境影响评价技术导则——大气环境》(HJ2.2-2018);

(4)《环境影响评价技术导则——地面水环境》(HJ/T2.3-93);

(5)《环境影响评价技术导则——地下水环境》(HJ610-2016);



- (6) 《环境影响评价技术导则——声环境》(HJ2.4-2009);
- (7) 《环境影响评价技术导则——生态影响》(HJ19-2011);
- (8) 《辐射环境保护管理导则 电磁辐射监测仪器和方法》(HJ/T10.2-1996);
- (9) 《辐射环境保护管理导则 电磁辐射环境影响评价方法与标准》(HJ/T10.3-1996);
- (10) 《交流输变电工程电磁环境监测方法(试行)》(HJ681-2013);
- (11) 《35kV~110kV 变电站设计规范》(GB50059-2011);
- (12) 《110kV~750kV 架空输电线路设计规范》(GB50545-2010);
- (13) 《火力发电厂与变电站设计防火规范》(GB50229-2006)。

### 2.1.5 标准

- (1) 《环境空气质量标准》(GB3095-2012);
- (2) 《地表水环境质量标准》(GB3828-2002);
- (3) 《地下水质量标准》(GB/T14848-2017);
- (4) 《土壤环境质量农用地土壤污染风险管控标准(试行)》(GB15618-2018), 《土壤环境质量建设用地土壤污染风险管控标准(试行)》(GB36600-2018);
- (5) 《声环境质量标准》(GB3096-2008);
- (6) 《建筑施工场界环境噪声排放标准》(GB12523-2011);
- (7) 《工业企业厂界环境噪声排放标准》(GB12348-2008);
- (8) 《电磁环境控制限值》(GB8702-2014)。

### 2.1.6 其他资料

- (1) 《甘肃洮河如吾水电站工程环境影响报告书》(甘肃省环境科学设计研究院, 2008年1月);
- (2) 《甘肃洮河如吾水电站工程竣工环境保护验收调查报告》(兰州大学应用技术研究院有限责任公司, 2016年3月);
- (3) 《卓尼县洮河如吾水电站 110kV 升压站及线路工程(补做)对洮河国家级自然保护区生态影响专题报告》(甘肃创新环境科技有限责任公司, 2018年11月);
- (4) 《110kV 如吾水电站送出工程说明书》(张掖光明电力工程设计所, 2011

年 12 月)；

(5)《卓尼县洮河如吾水电站 110kV 升压站及线路工程委托书》(甘肃合作安果水力发电有限责任公司, 2016 年 12 月)(附件 1)；

(6)《甘肃省环境保护局关于对甘肃洮河如吾水电站工程环境影响报告书的批复》(甘环自发〔2008〕23 号)(附件 2)；

(7)《甘肃省发展和改革委员会关于洮河如吾水电站项目核准的批复》(甘发改能源〔2008〕339 号)(附件 3)；

(8)《甘肃省电力公司关于甘南如吾水电站接入系统二次设计审查意见的通知》(发展〔2010〕77 号)(附件 4)；

(9)《甘肃省环境保护厅关于甘肃洮河如吾水电站工程竣工环境保护验收意见的函》(甘环验发〔2016〕10 号)(附件 5)；

(10)《白龙江林业管理局洮河林业局关于甘肃合作安果水力发电有限责任公司如吾水电站及其上网线路位置的情况说明》(洮林资函字〔2018〕12 号)(附件 6)；

(11)《甘肃省生态环境厅关于卓尼县洮河如吾水电站 110kV 升压站及线路工程(补做)对洮河国家级自然保护区生态影响专题报告审核意见的函》(甘环便自字〔2018〕90 号)(附件 7)；

(12) 现状监测报告(庆阳亿佳辐射检测技术服务有限公司, 2018 年 4 月 24 日)。

## 2.2 评价等级

按照《环境影响评价技术导则——输变电工程》(HJ24-2014)、《环境影响评价技术导则——地面水环境》(HJ/T2.3-93)、《环境影响评价技术导则——声环境》(HJ2.4-2009)和《环境影响评价技术导则——生态影响》(HJ19-2011)的要求确定本次评价工作等级。

本工程评价等级见表 2-1。

表 2-1 本工程环境影响评价等级一览表

项目	判定依据		等级确定
电磁环境	110kV 交流变电站	户外式	二级
	110kV 输电线路	边导线地面投影外两侧 10m 范围内无电磁环境敏感目标的架空线	三级

噪声	项目所在地声环境功能区	升压站：1类 线路：1类	二级
	受建设项目影响的人口数量	受影响居民较少	
生态环境	区域生态敏感性	特殊生态敏感区：甘肃洮河 国家级自然保护区实验区	一级
	工程占地范围	升压站总占地 615m <sup>2</sup> ，无新 征土地	
		输电线路长度为 10.372km	
地表水	本工程运营期间无专人值守，由水电站技术人员运维，无 新增生活污水，生活污水依托水电站厂区内现有一体化污水处 理装置处理后用于发电机组的降温冷却，不外排。		一般性影响 分析
地下水	本工程 110kV 升压站已配套建设 1 座有效容积为 15m <sup>3</sup> 的 事故油池，为地下钢筋混凝土防渗结构，事故油不外排。		IV类建设项 目，不进行地 下水评价
注：2#、3#、19#、20#、21#、25#、26#杆塔涉及甘肃洮河国家级自然保护区实验区，属于特殊生态敏感区，生态影响评价等级为一级。			

### 2.3 评价方法

#### (1) 110kV 升压站

本次环评对已建 110kV 升压站的电磁环境影响采用现状实测的方法进行分析评价，监测项目为工频电场强度、工频磁感应强度。

本次环评对已建 110kV 升压站的声环境影响采用现状实测的方法和点声源衰减预测模式进行分析评价，并做达标分析。

#### (2) 110kV 线路

本次环评对已建 110kV 输电线路的电磁环境影响和声环境影响均采用现状实测的方法进行分析评价，监测项目为工频电场强度、工频磁感应强度和噪声。

### 2.4 评价因子

按照《环境影响评价技术导则 输变电工程》(HJ 24-2014)，确定评价因子。本工程主要环境影响评价因子见表 2-2。

表 2-2 本工程评价因子一览表

评价阶段	评价项目	现状评价因子	预测评价因子	单位
运营期	电磁环境	工频电场	工频电场	kV/m
		工频磁场	工频磁场	μT
	声环境	昼间、夜间等效声级, Leq	昼间、夜间等效声级, Leq	dB(A)
	地表水	pH、COD、BOD <sub>5</sub> 、NH <sub>3</sub> -N、 石油类	pH、COD、BOD <sub>5</sub> 、NH <sub>3</sub> -N、 石油类	mg/m <sup>3</sup>

注：pH 无量纲

## 2.5 评价范围

根据《环境影响评价技术导则——输变电工程》(HJ24-2014)、《环境影响评价技术导则——声环境》(HJ2.4-2009)、《环境影响评价技术导则——生态影响》(HJ19-2011)的要求确定本次评价工作的评价范围。

### 2.5.1 工频电场、工频磁场评价范围

110kV 升压站：站界外 30m 以内区域；

110kV 线路：边导线地面投影外两侧各 30m 内的带状区域。

### 2.5.2 噪声评价范围

110kV 升压站：站界外 100m 以内区域；

110kV 线路：边导线地面投影外两侧各 30m 内的带状区域。

### 2.5.3 生态环境评价范围

110kV 升压站：站场围墙外 500m 以内区域；

110kV 线路：边导线地面投影外两侧各 1000m 内的带状区域。

本工程生态环境评价范围见图 2-1。

## 2.6 项目周围主要环境保护目标

本工程 110kV 升压站四周及线路路径两侧评价范围内未发现医院等环境敏感点，评价范围内不涉及水源保护区、军事保护区、风景名胜区、森林公园和文物古迹等。

根据《卓尼县洮河如吾水电站 110kV 升压站及线路工程（补做）对洮河国家级自然保护区生态影响专题报告》，本工程 2#、3#、19#、20#、21#、25#、26# 杆塔位于甘肃洮河国家级自然保护区车巴保护站实验区，杆塔穿越实验区约 1.3km。本工程距离保护区缓冲区最近距离约 4.832km，距离保护区核心区最近距离约 9.485km。

本工程环境保护目标见表 2-3。本工程与环境敏感点的相对位置关系见图 2-2。

表 2-3 环境保护目标及敏感点一览表

项目	环境保护目标	相对方位及距离	概况	保护级别	备注
水环境	洮河	升压站东侧，160m	III 类水体	GB3838-2002 III 类标准	
		线路跨越洮河 6 次 (无涉水工程)			
电磁环境	11#~13#杆塔间 迭当后村小学	线路北侧，20m	学校（一层尖 顶），150 人	GB8702-2014 电场强度： 4kV/m、 10kV/m，磁感 应强度：100μT	导线对 地高度 18.5m
	19#~21#杆塔间 牙日村	线路西南侧， 0~30m	居民区，2 户（一 层平顶），10 人		导线对 地高度 16.2m
	20#~21#杆塔间 蔬菜大棚	线路东侧，22m	一层尖顶，6 人		导线对 地高度 14.6m
声环境	迭当后村	线路北侧，20m	学校，150 人	GB3096-2008 1 类标准	
	牙日村	线路西南侧， 0~30m	居民区，2 户， 10 人		
生态环境	甘肃洮河国家级 自然保护区	2#、3#、19#、20#、 21#、25#、26#杆塔位 于甘肃洮河国家级自 然保护区车巴保护站 实验区内，杆塔穿越 实验区约 1.3km。本 工程距离保护区缓冲 区最近距离约 4.832km，距离保护区 核心区最近距离约 9.485km	特殊生态敏感 区，主要保护对 象为森林生态系 统、珍惜动植物 资源及其栖息 地，减少施工活 动对动植物的影 响，保持生态系 统的完整性	国家级	
	植被资源、 水土保持	评价区域内		将生态影响 降到最低	
注：架空输电线路下的耕地、园地、牧草地、畜禽饲养地、养殖水面、道路等场所，其 频率 50Hz 的电场强度控制限值为 10kV/m。					

### 3 工程概况

#### 3.1 110kV 升压站

##### 3.1.1 升压站地理位置

本工程 110kV 升压站位于卓尼县扎古录镇如吾水电站厂区内，升压站地处东经 103° 6′ 3.98″、北纬 34° 39′ 12.62″。站址东侧为洮河，南侧为水电站厂房，西侧为山体，北侧为水电站办公生活区。

本工程 110kV 升压站不在甘肃洮河国家级自然保护区实验区，站界四周评价范围内无矿产资源开采、文化遗址、地下文物、古墓设施、军事设施、飞机场、导航台、风景旅游区等。

升压站地理位置见图 3-1。

##### 3.1.2 站址选址合理性分析

本工程 110kV 升压站位于如吾水电站厂区内，占地为水电站预留建设用地，不新增占地，站址区海拔高程 2745m，地势较为平坦，水电站修建过程已对场地进行平整，地表基本无植被分布，选址过程充分考虑了电力负荷落点的需要和升压站建设对环境保护方面的影响。

本工程 110kV 升压站靠近乡村道路，交通较便利，施工期间最大限度利用了现有道路进行施工材料及电气设备的运输，减少了施工便道的建设，减少了施工期的临时占地及对地表植被的破坏，最大限度降低了对洮河自然保护区生态系统的影响。

根据现场踏看调查，本工程 110kV 升压站站界四周评价范围内无居民，升压站建成投运后未收到当地居民的投诉。因此，从环境保护的角度分析，本工程 110kV 升压站站址的选择是合理的。

##### 3.1.3 升压站平面布置

本工程 110kV 升压站呈矩形布置，总占地面积 615m<sup>2</sup>，东西长 30m，南北宽 20.5m。主变位于升压站西侧，配电装置均采用户外布置方式，线路向东架空出线；进站道路由升压站西侧进出站内；事故油池位于升压站东侧，采用地下钢筋混凝土防渗结构。站区布置规划合理，布置紧凑，节约用地，方便管理。

水电站厂区总平面布置见图 3-2，升压站总平面布置见图 3-3。

### 3.1.4 主要设备

本工程于 2013 年 6 月建成投运,现运行 1 台主变压器,主变容量为 25MVA,户外中型布置,采用户外三相双绕组、无载调压、低噪音、低损耗、双卷油浸风冷式电力变压器;同期建设 110kV 出线间隔 1 回。

本工程 110kV 升压站主要电气设备见表 3-1。

表 3-1 本工程 110kV 升压站主要电气设备一览表

序号	设备名称		设备形式
1	主变压器		型号: SF10-25000/121; 额定容量: 2500kVA; 额定电压和分接范围: (121±2×2.5%) /10.5kV; 额定频率: 50Hz; 冷却方式: ONAF; 联结组标号: YNd11; 负载损耗: 102600W; 空载损耗: 18750W; 空载电流: 0.16%; 阻抗电压: Ud=10.6%; 电流互感器: LR-110 变比: 200/5 额定负荷 10VA
2	110kV 配电设备	断路器	主变高压侧、110kV 线路侧断路器: 型号 LW25-126, 额定电压 126kV
		刀闸	110kV 母线刀闸: 型号 GW4A-145DDW, 户外式, 额定电压 145kV, 额定电流 630A
		电流互感器	主变低压侧电流互感器: 型号 LZZBJ9-10(GY)W1C, 额定电压 10.5 kV, 变比 2500/5; 高压侧电流互感器: 型号 LGB-110GY(W2), 额定电压 110 kV, 变比 300/5
			110KV 线路电流互感器: 型号 LGB-110GY(W2), 额定电压 110 kV, 变比 300/5
		电压互感器	110KV 线路电容式电压互感器: 型号 TYD110/√3-0.02GH, 电压等级 110kV
避雷装置	为防止直击雷损坏电气设备,在升压站西北角布置一根独立避雷针; 110kV 线路装设了一组 YH10W-100/260G 型避雷器; 主变压器中性点装设了一只避雷器和放电间隙。		

### 3.1.5 排水及事故油池

#### (1) 排水

本工程运营期无专人值守,由水电站技术人员运维,生活污水依托水电站厂区内现有一体化污水处理装置处理后用于发电机组的降温冷却,不外排。站区内地面雨水经道路、围墙排水口等散排至站外。站区内含油污水主要指主变压器事故排油,主变设事故油池,事故排油经事故排油槽收集后排入事故油池,废油由有资质的单位回收处置,不外排。

#### (2) 事故油池

##### ①排油系统

经现场踏看,升压站主变压器底部设置储油坑,油坑内铺设卵石层,油坑底

部设排油槽，并配套建设 1 座事故油池，为地下钢筋混凝土防渗结构，防止出现漏油事故或检修设备时污染环境。事故油池位于升压站东侧，有效容积为  $15\text{m}^3$ 。主变发生事故或检修时，主变排油进入事故油池，事故油由有资质的单位回收处置，不外排。

### ②事故油池合理性分析

升压站内变压器为了绝缘和冷却的需求，其外壳内充装有变压器油，本工程配置 1 台变压器。变压器器身重为  $18300\text{kg}$ ，油重为  $8200\text{kg}$ （环烷基变压器油密度约  $877\text{kg}/\text{m}^3$ ，故油体积为  $9.35\text{m}^3$ ）。

根据《火力发电厂与变电站设计防火规范》（GB50229-2006）中“6.6.7 屋外单台油量为  $1000\text{kg}$  以上的电气设备，应设置贮油或挡油设施。当设置有油水分离措施的总事故贮油池时，其容量宜按最大一个油箱容量的 60% 确定”，故事故油池大小应为  $9.35\text{m}^3 \times 60\% = 5.61\text{m}^3$ （ $6\text{m}^3$ ），本工程事故油池采用地下钢筋混凝土结构，有效容积为  $15\text{m}^3$ ，可以满足变压器绝缘油发生泄漏时不外溢。

### 3.1.6 消防

按照《火力发电厂与变电所设计防火规范》（GB50229-2006）及《电力设备典型消防规程》（DL5027-1993）的规定，工程各构筑物内应配置有手提式磷酸铵盐干粉灭火器和二氧化碳灭火器。

根据《火力发电厂与变电所设计防火规范》（GB50229-2006）中“6.6.2 油量为  $2500\text{kg}$  及以上的屋外油浸变压器之间的最小间距：电压等级  $110\text{kV}$  的屋外油浸变压器之间的最小间距为  $8\text{m}$ ”、“6.6.3 油量在  $2500\text{kg}$  及以上的屋外油浸变压器之间的防火间距不能满足表 6.6.2 的要求时，应设置防火墙。防火墙的高度应高于变压器油枕，其长度不应小于变压器的贮油池（长  $8.8\text{m}$ ）两侧各  $1\text{m}$ ”。本项目只设 1 台变压器，满足防火间距要求。

## 3.2 110kV 输电线路

### 3.2.1 线路建设规模

本工程  $110\text{kV}$  输电线路起点为如吾水电站  $110\text{kV}$  升压站，终点为  $110\text{kV}$  扎古录镇变电所，全长  $10.372\text{km}$ 。全线共架设单回路杆塔 26 基，塔基永久占地约  $735\text{m}^2$ ，施工临时占地约  $500\text{m}^2$ 。

本工程  $110\text{kV}$  线路主要建设规模见表 3-2。



表 3-2 本工程 110kV 线路建设规模一览表

序号	工程内容	建设规模
1	线路名称	1111 如扎线
2	线路起点	如吾水电站 110kV 升压站
3	线路终点	110kV 扎古录镇变电所
4	线路长度	新建单回架空输电线路 10.372km
5	气象条件	甘 III 级
6	导线	LGJ-95/20 钢芯铝绞线
7	地线	1X7-7.8-1270-B 铜绞线
8	杆塔基数	26 基（直线塔 7 基，转角塔 19 基）
9	塔基占地	永久占地约 735m <sup>2</sup> ，施工临时占地约 500m <sup>2</sup>

### 3.2.2 线路路径方案

本工程 110kV 线路从如吾水电站 110kV 升压站唯一间隔向东出线，线路跨过挑河上山向东走线至达杂寺附近，右转再左转绕过达杂寺继续向东走线经地利多、迭当后至亚边的南侧左转跨过挑河至牙日附近，线路连续右转两次跨过挑河至扎古录镇东侧的 110kV 扎古录镇变电所的北侧，最后右转进入卓尼 110kV 扎古录镇变电所西起第二个间隔。线路全长 10.372km，曲折系数 1.158。本工程 110kV 输电线路路径见图 3-4。

本工程在进行输电线路走廊规划时，充分考虑未来线路走向和宽度，节约走廊用地，提高单位走廊输送容量。在路径选择时，综合考虑电网规划、地形地貌、环境保护、交通条件、施工和运行等因素，保证线路安全可靠，经济合理。

### 3.2.3 线路沿线自然条件、水文地质情况

#### 3.2.3.1 沿线工程地质条件沿线地形、地质、地貌情况

山地段沿线海拔在 2726~3042m 之间，交通条件较差。沿线地貌均为低中山，山势较陡(局部地段山势较陡)，植被很好。地层主要为砂岩，偶夹石英质砂岩及石灰岩。砂岩呈黄灰色、青灰色，细粒结构，块状构造，水平层理发育，产状近于直立，强风化带厚 1~2m，岩体破碎严重，完整性较差，以下呈中等风化。基岩表面覆盖约 0.2~0.5m 厚腐殖土(局部表层覆盖薄层粉土)。

平地段沿线海拔在 2726~2769m 之间，交通条件较好。沿线地貌均为低中山，山头多为浑圆状，山势较缓，植被较好。地层主要为砂岩，偶夹石英质砂岩。砂岩呈黄灰色、青灰色，细粒结构，块状构造，水平层理发育，产状近于直立，强风化带厚 1~2m，岩体破碎严重，完整性较差，以下呈中等风化。基岩表面覆

盖约 0.2~0.5m 厚腐殖土(局部表层覆盖薄后粉土)。

沿线山地段地下水埋深均大于 10m，对杆塔基础无影响。沿线平地段地下水埋深 3~4m，对杆塔基础无大的影响。沿线大部分行进在低中山区，山头(梁)多呈浑圆状，山势较缓(局部地段山势较陡)，无大的不良地质作用发育，工程地质条件较好。

### **3.2.3.2 水文条件**

本线路行径区属青藏高原东部边缘一部分，海拔较高，大部分地区海拔约在 2726~3042m 之间，属高寒湿润气候，多年平均降水量 541mm 左右。区内水网发育，属黄河流域洮河水系。区内地表水较为丰富，局部地表径流冲刷较强烈，而且由于地表水汇集、沟谷内多泉水出露形成如沼泽地等不良地基土，但线路走径已尽可能地避开了这些水文条件不利地段。本线路路径基本行进在低中山山梁上，线路跨越洮河可一档跨过，杆塔基础不受洪水冲刷威胁。综上所述，沿线水文条件良好，宜于建线。

### **3.2.3.3 沿线交通条件**

本工程全线占地主要为旱地、林地、草地和河滩地，其中 70%为一般山地、30%为平地，平地附近有纵横交错的道路，交通运输条件较好，山地只有部分上山小路，交通运输条件困难。

### **3.2.4 线路路径合理性分析**

本工程 110kV 线路采用 GPS 卫星定位系统、全数字化航空测量合计卫星影像，缩短线路长度。根据选择的路径方案，合理规划杆塔及呼高系列组合，按照“两型三新”导则优化耐张、转角塔角度划分，有效节约钢材用量，节约投资。本工程线路在选择路径时尽量少占用耕地、林地，保持原始地形地貌，保护地表植被，减小土石方开挖量，利用现有公路、乡村道路及山间小路作为施工道路，降低施工对当地生态环境的影响。

110kV 线路选径同时考虑避开村庄，尽可能避免跨越民房，建设过程中不涉及民房拆迁。根据现场踏看调查，线路穿越洮河国家级自然保护区实验区约 1.3km，地表植被恢复较好。本工程 110kV 线路建成投运后未收到当地居民的投诉，导线对地面最小距离满足相关要求，线路电磁环境、噪声实测结果均符合相关标准要求。从环保角度分析本工程线路选线合理，环保措施得当，运行后对当地的环境影响较小。

本工程已得到甘肃省电力公司并网接入批准。

### 3.2.5 导、地线

本工程 110kV 线路选择导线型号为 LGJ-95/20 铜芯铝绞线。根据《110kV~750kV 架空输电线路设计规范》(GB50545-2010) 规定,本工程全线架设双地线。地线 1 根采用 1X7-7.8-1270-B 镀锌铜绞线,另 1 根采用 18 芯 OPGW 复合光缆。LGJ-95/20 导线防振锤型号为 FD-3; 1X7-7.8-1270-B 地线防振锤型号为 FG-35。

### 3.2.6 绝缘与金具

本线路海拔在 2726~3042m 之间,全线按 III 级污秽配置绝缘子的原则,直线塔采用合成绝缘子串,耐张塔采用普通型钢化玻璃绝缘子,跳线采用合成绝缘子串,单位泄露距 2.864cm/kV,达到抗 III 级污秽标准。绝缘子安全系数按照《110~500kV 架空输电线路设计技术规程》(DL/T5092-1999) 的规定:最大使用荷载 2.7,断线情况 1.8,断联情况 1.5。

本工程采用的金具为 1997 年修订出版的《电力金具产品样本》中的定型金具。金具安全系数按照《110kV~750kV 架空输电线路设计规范》(GB50545-2010) 的规定:最大使用荷载 2.5,断线断联情况 1.5。

### 3.2.7 杆塔与基础

根据本工程地质条件和铁塔的载荷情况,铁塔基础主要采用了钢筋混凝土板式基础,为减少基降开方,部分基础选用高桩基础,在地基和外边坡稳定的地段也可选用重力式基础,有条件使用岩石基础的地段选用岩石基础。铁塔的防松防盗:距地面 8m 以内的塔腿上的连接螺栓选用防盗型螺栓;铁塔距下导线横担往下 2m 以上范围内的螺栓采取防松措施,无法避免时采用双螺帽。

杆塔使用情况见表 3-4,杆塔与基础情况详见图 3-5。

表 3-4 杆塔使用情况一览表

序号	杆塔名称	杆塔型号	呼高(m)	水平档距(m)	垂直档距(m)	基数	备注
1	直线塔	Z2 (67TD-47)	25	500	700	3	7 基
		Z2 (67TD-47)	30	500	700	4	
2	转角塔	J1 (67TD-48) (0~30°)	15	400	800	2	19 基, 其中 终端 塔 2 基
		J1 (67TD-48) (0~30°)	18	400	800	3	
		J1 (67TD-48) (0~30°)	21	400	800	2	

	J1 (67TD-48) (0~30°)	24	400	800	2
	J2 (67TD-49) (0~30°)	24	450	900	2
	J2 (67TD-49) (0~30°)	27	450	900	2
	J2 (67TD-49) (0~30°)	30	450	900	2
	JG3 (7734)	15	350	500	1
	DSN (7738)	15	600	800	1
总计					26

### 3.2.7 沿线交叉跨越情况

本线路交叉跨越情况见表 3-5。

表 3-5 本线路交叉跨越情况

序号	跨越物名称	跨越次数	备注
1	10kV 电力线	7 次	带电跨越
2	通信线	5 次	跨越
3	弱电线路	8 次	跨越
4	公路	7 次	跨越
5	河流	7 次	跨越洮河 6 次，小河 1 次
6	树木	500 棵	砍伐

### 3.3 工程占地及土石方平衡

#### 3.3.1 变电站占地

本工程 110kV 升压站位于如吾水电站厂区内，总占地面积为 615m<sup>2</sup>，占地为水电站建设用地，临时施工营地依托如吾水电站，无新增占地，站址地势较为平坦。升压站围墙外设置硬化保护地带，并设置排水沟。

#### 3.3.2 线路占地

本工程 110kV 线路全长约 10.372km，线路沿线杆塔占地主要为旱地、林地、草地和河滩地，其中 70% 一般山地、30% 平地，地势起伏高差较大，沿线海拔高度在 2726~3042m 之间。全线共架设单回路杆塔 26 基，其中直线塔 7 基，转角塔 19 基。塔基永久占地约 735m<sup>2</sup>，施工临时占地约 500m<sup>2</sup>，在保护区外设置了 1 个施工生产区，位于输电线路中间段。根据现场踏看，对施工生产区和塔基周围临时占地进行了地表恢复与生态治理，能够使临时占地逐渐恢复至原有的土地功能。

本工程输电线路塔基占地实行“只赔不征”的原则，即采取一次性补偿方式，不征用土地。塔基建设完成后，对塔基下土地进行了整治及植被恢复，并按相关规定对原土地使用者进行赔偿。

表 3-6 本工程土地占用情况

项目	如吾水电站 110kV 升压站及线路工程
110kV 升压站	25MVA，单母线接线，1 回
线路全线长度	10.372km
杆塔基	26 基
永久占地	线路塔基占地 735m <sup>2</sup>
	升压站占地 615m <sup>2</sup>
占地类型	线路：占地类型为旱地、林地、草地和河滩地，其中 3#、8#、17# 杆塔占地为草地，22#、23#杆塔占地为林地，26#杆塔占地为河滩地，其他杆塔占地为旱地
	升压站：水电站预留建设用地
临时占地	线路：占地类型为旱地，塔基施工临时占地约 500m <sup>2</sup>
	升压站：临时占地为水电站建设用地，不新增占地

### 3.3.3 保护区内占地

根据白龙江林业管理局洮河林业局《关于甘肃合作安果水力发电有限责任公司如吾水电站及其上网线路位置的情况说明》，位于自然保护区的主要工程内容为 2#、3#、19#、20#、21#、25#、26#杆塔，占地约 200m<sup>2</sup>，占地类型为旱地。

### 3.3.4 土石方平衡

本工程 110kV 升压站用地为水电站预留用地，场地基础较为平整，挖方主要来自设备基础开挖、变压器下方储油坑和事故油池的建设，开挖土方约 180m<sup>3</sup>，场地挖方较少，部分挖方用于地基回填，剩余挖方可用于站内场地平整，挖方量与填方量相平衡，无外弃土石方。

本工程新建 26 基塔，根据线路设计资料，塔基基础开挖土方 520m<sup>3</sup>，部分挖方用于塔基回填后，多余土方用于塔基周围地面平整，做到挖填平衡。平衡情况见表 3-7。

表 3-7 土石方平衡一览表

单位：m<sup>3</sup>

项目名称	挖方	填方	弃方	外购方
110kV 升压站	180	180	0	0
1111 如扎线	520	520	0	0
合计	700	700	0	0

根据保护区内的工程量确定保护区内的土石方。保护区内的工程主要是 2#、

3#、19#、20#、21#、25#、26#杆塔，7基杆塔共计开挖土方 100m<sup>3</sup>，挖方用于塔基回填和塔基周围地面平整，挖填平衡。

### 3.4 产业政策及规划符合性分析

#### 3.4.1 产业政策符合性分析

本工程为 110kV 输变电工程，根据 2013 年 2 月 16 日国家发展改革委员会令第 21 号公布的《产业结构调整指导目录（2011 年本）》（2013 修正），本项目属于“第一类、鼓励类”中“四、电力”中“10、电网改造和建设”项目，符合国家产业政策。

#### 3.4.2 规划符合性分析

如吾水电站总装机容量 15MW，升压站主变容量为 25MVA，建成投运后以一回 110kV 线路接入 110kV 扎古录镇变电所，线路长度 10.372km，导线型号 LGJ-95/20。本工程已列入甘南州电网发展规划中，因此，本工程建设符合甘南州电网发展规划。

甘南州 110kV 电网规划接线情况见图 3-6。

#### 3.4.3 与自然保护区管理的符合性分析

（1）与《中华人民共和国自然保护区管理条例》（2017 年 10 月 7 日）的符合性分析

根据《中华人民共和国自然保护区管理条例》第三十二条“在自然保护区的实验区内，不得建设污染环境、破坏资源或者景观的生产设施；建设其他工程，其污染物排放不得超过国家和地方规定的污染物排放标准。”

本工程为非污染生态类工程，在施工及运营过程中产生的噪声、废水、工频电磁场等污染可通过采取相应措施将污染降至可接受水平，以满足相应的污染物排放标准，且该工程规模较小，对区域景观影响很小，因此，与《中华人民共和国自然保护区管理条例》相符。

（2）与《甘肃省自然保护区管理条例》的符合性分析

根据《甘肃省自然保护区管理条例》第二十一条“在自然保护区内禁止下列行为：（一）砍伐、狩猎、捕捞、采药、开垦、烧荒、开矿、采石、挖沙、取土等活动，但法律、法规另有规定的除外；（二）倾倒废弃物；（三）排放污水。”

本工程在施工过程中不在保护区内设取土场、弃土场和砂石料场；在施工过程中产生的固体废物均得到妥善处置，施工废水经处理后回用于场地洒水降尘，

不外排。因此，与《甘肃省自然保护区管理条例》不发生冲突。

#### **3.4.4 选址、选线合理性分析**

本工程主要建设内容是 110kV 升压站及 110kV 输电线路。其中，110kV 升压站位于如吾水电站厂区内，输电线路起点是如吾水电站 110kV 升压站，终点是扎古录 110kV 变电所，沿线设置 26 基杆塔，全长约 10.372km。根据本工程与甘肃洮河国家级自然保护区位置关系可知，如吾水电站发电厂房不在洮河自然保护区实验区，但发电厂房四周均为保护区实验区，本工程要完成输电任务，必须从发电厂房接出。因此，工程选线不能避让洮河自然保护区。但本工程施工方案相对简单，产生的污染影响相对小。因此，从环保角度项目选址合理。

#### **3.5 本工程环保手续履行情况**

卓尼县洮河如吾水电站 110kV 升压站及线路工程为水电站配套建设工程。2008 年 1 月委托甘肃省环境科学设计研究院编制完成《甘肃洮河如吾水电站工程环境影响报告书》；2008 年 4 月 7 日甘肃省环境保护局以甘环自发〔2008〕23 号文对《甘肃洮河如吾水电站工程环境影响报告书》予以批复；2016 年 3 月委托兰州大学应用技术研究院有限责任公司编制完成《甘肃洮河如吾水电站工程竣工环境保护验收调查报告》；2016 年 5 月 13 日甘肃省环境保护厅以甘环验发〔2016〕10 号文通过卓尼县扎古录镇如吾水电站工程竣工环境保护验收；2018 年 11 月委托甘肃创新环境科技有限责任公司编制完成《卓尼县洮河如吾水电站 110kV 升压站及线路工程（补做）对洮河国家级自然保护区生态影响专题报告》；2018 年 12 月 10 日甘肃省生态环境厅以甘环便自字〔2018〕90 号文对《卓尼县洮河如吾水电站 110kV 升压站及线路工程（补做）对洮河国家级自然保护区生态影响专题报告》予以批复。

本工程 110kV 升压站于 2013 年 6 月投入运行，目前，该工程未单独办理环保手续。

#### **3.6 本工程环保设施建设及依托情况**

根据现场调查，本工程 110kV 升压站已配套建设 1 座容积为 15m<sup>3</sup> 的事故油池，为地下钢筋混凝土防渗结构。生活污水依托水电站厂区内现有一体化污水处理装置处理后用于发电机组的降温冷却，不外排。

本工程环评期间已建各项环保设施均正常运行。

### 本项目有关的原有污染情况及主要环境问题：

本工程属于新建项目，没有与本项目有关的原有污染情况及其他环境问题。升压站及线路运行后会对周围环境产生一定的工频电磁场和噪声影响。根据本工程现状监测结果，升压站站界和线路沿线工频电场、磁感应强度均满足《电磁环境控制限值》（GB8702-2014）：工频电场强度 4kV/m（公众曝露场所）、10kV/m（架空输电线路下的耕地、园地、牧草地、畜禽饲养地、养殖水面、道路等场所）、工频磁感应强度 100 $\mu$ T；升压站站界四周噪声均满足《工业企业厂界环境噪声排放标准》（GB12348-2008）1 类标准要求，线路沿线噪声均满足《声环境质量标准》（GB3096-2008）中 1 类标准要求。本工程运营期间不会产生明显的电磁环境及声环境影响问题。

本工程运营期间无新增生活污水，生活污水依托水电站厂区内现有一体化污水处理装置处理后用于发电机组的降温冷却，不外排，对水环境无影响。

根据现场踏看调查，本工程于 2013 年 6 月投入运行，运营期间不存在环境遗留问题。通过走访周边群众以及与建设单位沟通了解，本工程运营期间未发生环境污染事件，也未接到相关环境问题的投诉。



## 建设项目所在地自然环境社会环境概况

### 4 自然环境简况（地形、地貌、地质、气候、气象、水文、植被、生物多样性等）：

#### 4.1 地理位置

卓尼县地处青藏高原东部，卓尼县位于甘肃省，甘南藏族自治州东南部，介于东经  $102^{\circ} 40' \sim 104^{\circ} 02'$ ，北纬  $34^{\circ} 10' \sim 35^{\circ} 10'$ ，东邻定西地区的岷县、漳县和渭源县，北靠临夏回族自治州的康乐县、和政县，西连本州合作市和碌曲县、夏河县；南接迭部县和四川省的若尔盖县；中部与本州所属临潭环接，总面积  $5419.68\text{km}^2$ 。

本工程 110kV 升压站位于卓尼县扎古录镇如吾水电站厂区内，升压站地处东经  $103^{\circ} 6' 3.98''$ 、北纬  $34^{\circ} 39' 12.62''$ ，站址东侧为洮河，南侧为水电站厂房，西侧为山体，北侧为水电站办公生活区。110kV 输电线路起点为如吾水电站 110kV 升压站，终点为 110kV 扎古录镇变电所（东经  $103^{\circ} 11' 39.91''$ ，北纬  $34^{\circ} 39' 6.68''$ ）。

#### 4.2 地形地貌

卓尼县县域属秦岭（嶺）东西向复杂构造带的西部，亦称西秦岭（嶺）。地貌大部分为中低山地形，地势西南高，东北低。最高点为南部札伊克嘎峰，海拔 4920m，最低为东北部藏巴哇地区，海拔 2000m，高低相差 2920m。本县南部为东西走向的迭山山脉，构成县境内的屋脊；迭山以北为洮河水系切割的中岱地形，除海拔 3600m 以上部分为裸露岩石外，其余为茂密森林和山地草场，河谷地带则形成许多冲积滩地；中部为高原丘陵地貌为主，河谷开阔；北部由武当山等诸多山峰形成北部屏障，呈破碎的高山地貌形态。

临潭县为青藏高原与黄土高原交汇过渡地区，属高山丘陵地区，地形西高东低，西南向东北倾斜，境内多为低山深谷，峰峦叠峰，地形复杂，沟壑纵横。海拔在 2200~3926m 之间，平均海拔 2825m。临潭县地质构造体系属于秦岭东西向构造中带的中南部，地势西高东低，中间高而南北低。由于莲花山、厚星山、大石出和阿岗纳山等多个山带和山体的隔离控制，又受到南、东西面的洮河主流及其 30 余条支流的切割分离，使临潭地形变化相当复杂。总体来说，临潭地貌属于侵蚀构造的高原丘陵山地景观。

### 4.3 地质结构

卓尼县地质属北秦岭褶皱带南部，结构复杂。工程区地处黄土高原和青藏高原过渡区的甘南高原东部，为间歇性上升的风化剥蚀中山区，区内洮河总体流向近东西，河曲十分发育，为水利资源开发创造了良好的地形条件。河谷两岸多为岩质山体，山体雄厚，山高坡陡，植被较好。工程区出露的地层岩性主要为三叠系中统第四岩性组浅变质岩系和第四系以冲洪积为主的松散堆积物。工程区未见大型断裂构造，构造形迹主要为小规模切层节理滑动面或顺层破碎带和大量延伸较短的节理裂隙。

### 4.4 气候与气象

卓尼县平均海拔 2500m，属高原大陆性气候，总的特点是日照短、温差小、降水多、蒸发量小，气候湿润；春夏多东南风，秋冬多西北风。

年平均气温：	4.6℃
极端最高气温：	29.4℃
极端最低气温：	-23.4℃
年最冷月平均温度	-7.6℃（1月）
年最热月平均温度	14.8℃（7月）
年平均降雨量：	580mm
年平均蒸发量：	1238.3mm
年平均无霜期：	90~119d
年平均日照时数：	2186h
年平均大气压：	766hpa
最大冻土深度：	109cm
年平均风速：	1.6m/s
全年主导风向：	SE、NW

### 4.5 水文水系

卓尼县属黄河主要支流洮河流域，属洮河中游区。洮河自西向东分两段贯穿县境，流长 174km。境内车巴河、卡车沟河、大峪沟、康多峡河等大小 26 条支流呈网状分布，水流充足，流量稳定，水质清洁，落差集中，地表水资源总量达 14.461 亿 m<sup>3</sup>，丰富的水利资源不仅涵养着境内的森林、草场等植被的茂盛生长，

又有灌溉、发电之利。由于降水充沛，植被茂密，地下水蕴藏也比较丰富。

区域地表水系分布图见图 4-1。

#### 4.6 土壤植被

卓尼县由于地形复杂，切割深，海拔相对高度较大，土壤垂直分布与水平分布明显。由于气候条件和人类长期活动的差异，使土壤分布复杂交错，种类繁多。土地分布的地区多为农区，全县耕作土壤有7个土属、22个土种。土壤类型分为褐土、栗钙土、暗棕壤、山地草甸土、高山草甸土和粗骨土6个土类。由于地处洮河中上游地区，土壤分布具有显著的垂直变化和坡向差异。

卓尼县属高寒山区，具大陆性气候特点。区内植被的坡向分布差异明显，森林植被主要分布于阴坡和半阴坡，阳坡则主要是灌丛、草原和草甸，局部分布有旱生针叶林，出现了“阴阳坡”的植被景观。垂直分布自下而上分布5个带谱，海拔2150~2200m为山地落叶阔叶混交林带，2200~2700m为山地针阔叶混交林带，2700~3600m为亚高山寒温性针叶林带，3600~4000m为高山灌丛草甸带，4000~4200m为高山流石滩稀疏植被带。由于地处青藏高原、黄土高原和秦巴山地的交汇区，海拔高差变化大，地形错综复杂，适合各种森林植被的生长，因而区内植被具有区系复杂、种类丰富、类型多样、过渡性强和垂直分布明显等特点，生长有松树、栎树、云杉树、桦树、杨树、柳树等陆生植物，河道两岸及河心滩上生产有高山柳、龙爪槐、油松、侧柏、紫叶小檗等。植被总体较好，郁闭度较高。根据区域水文地质资料分析，植被生长所需的水分充足。

#### 4.7 矿产资源

卓尼县地下矿藏较为丰富，全县地质属北秦岭褶皱带南部，结构复杂，初步探明的有金、银、铜、铁、铅、锌、汞、大理石、石灰石、洗砚石、石膏等，全国三大名砚之一的洮砚，其石料产于卓尼县洮砚乡，并以雕刻精美享誉国内外。

#### 4.8 地震

根据《建筑抗震设计规范》(GB50011-2010)(2016年版)、《中国地震动参数区划图》(GB18306-2015)，基本地震动峰值加速度值为0.15g，设计地震分组为第二组，基本地震动加速度反应谱特征周期值  $T_g=0.45s$ ，相应地震基本烈度为7度。

## 环境质量状况

### 5 建设项目所在区域环境质量现状及主要环境问题（环境空气、地面水、地下水、声环境、生态环境等）：

#### 5.1 环境功能区划

##### 5.1.1 地表水功能区划

本工程 110kV 升压站东侧 160m 处为洮河，110kV 线路跨越洮河 6 次，根据《甘肃省地表水功能区划》（2012-2030 年），洮河青走道电站至那瑞段为 III 类水体，执行《地表水环境质量标准》（GB3838-2002）III 类标准。

项目区水功能区划见图 5-1。

##### 5.1.2 声环境功能区划

根据《声环境质量标准》（GB3096-2008）中第 7.2 条：“村庄原则上执行 1 类声环境功能区要求。工业活动较多的村庄以及有交通干线经过的村庄（指执行 4 类声环境功能区要求以外的地区）可局部或全部执行 2 类声环境功能区要求”。

本工程位于卓尼县扎古录镇塔乍村如吾自然村，属于农村地区，声环境执行《声环境质量标准》（GB3096-2008）中 1 类区标准。

##### 5.1.3 生态环境功能区划

根据《甘肃省生态功能区划》，将全省划分为 3 个生态区，20 个生态亚区，67 个生态功能区。本工程位于甘南州卓尼县扎古录镇，项目区属于 III-4-江河源区-甘南高寒草甸草原生态区，III-4-2 海东-甘南高寒草甸草原生态亚区，碌曲高原草甸牧业及鸟类保护生态功能区。

项目区生态功能区划见图 5-2。

#### 5.2 环境质量现状

本工程投运后不涉及新增大气、水污染物的排放，对区域环境空气、地表水环境、地下水环境质量无影响。因此，本次环评没有对区域环境空气质量、地表水与地下水环境质量现状进行调查评价，重点针对评价区域开展了电磁环境和环境噪声的现状监测评价，对区域生态环境状况进行了简单调查分析。

##### 5.2.1 电磁环境、声环境质量现状

为了解本工程 110kV 升压站及线路沿线区域的电磁环境、声环境质量现状，

本次环评委托庆阳亿佳辐射检测技术服务有限公司对升压站站界四周、输电线路衰减断面及具代表性的环境保护目标处的电磁环境、声环境进行了现状监测。本工程区域环境现状监测报告见附件10。

### 5.2.1.1 监测条件

监测仪器信息参数见表5-1，监测工况见表5-2，监测期间天气情况见表5-3；升压站站界四周监测点位见图5-3，线路沿线监测点位见图5-4。

表5-1 监测仪器信息参数

序号	仪器名称	仪器型号	仪器编号	仪器参数	检定单位	有效日期
1	电磁辐射分析仪	SEM-600	QYYJ-003	频率范围 1Hz~300GHz	中国计量科学研究院 /XDdj2017-0212	2017.07.01 ~ 2018.06.30
2	声级计	5636-2	QYYJ-004	测量范围 30dB~130dB	甘肃省计量科学研究院	2018.03.07 ~ 2019.03.06

表5-2 监测工况一览表

项目	电压 (kV)	电流 (A)	有功(MW)	无功(Mvar)
1#主变	118.67	30.00	4.50	0.43
1111 如扎线	118.67	30.00	4.50	0.43

表 5-3 监测时的环境状况

序号	监测时间	监测时段	气象参数			
			天气	气温 (°C)	相对湿度 (%)	风速 (m/s)
1	2018年04月19日	昼间	晴	5.0	33.0	1.9
		夜间	多云	-3.0	36.1	1.8

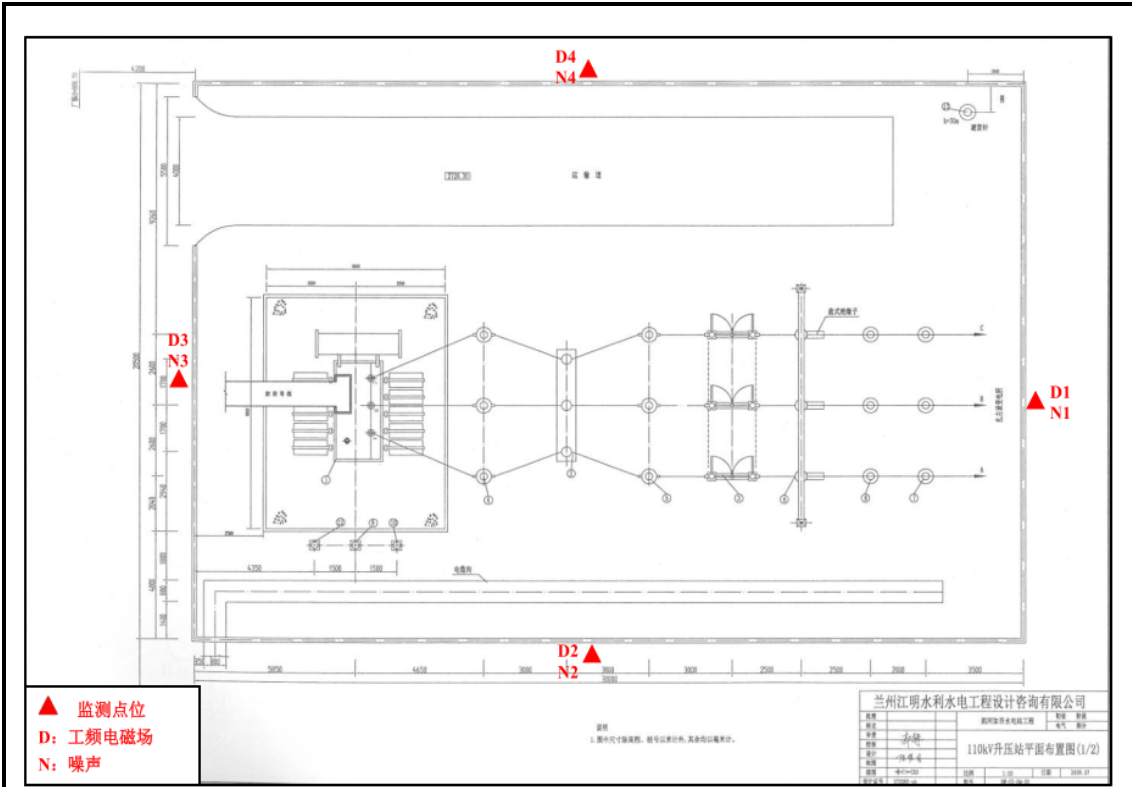


图5-3 本工程110kV升压站电磁环境、声环境现状监测点位示意图

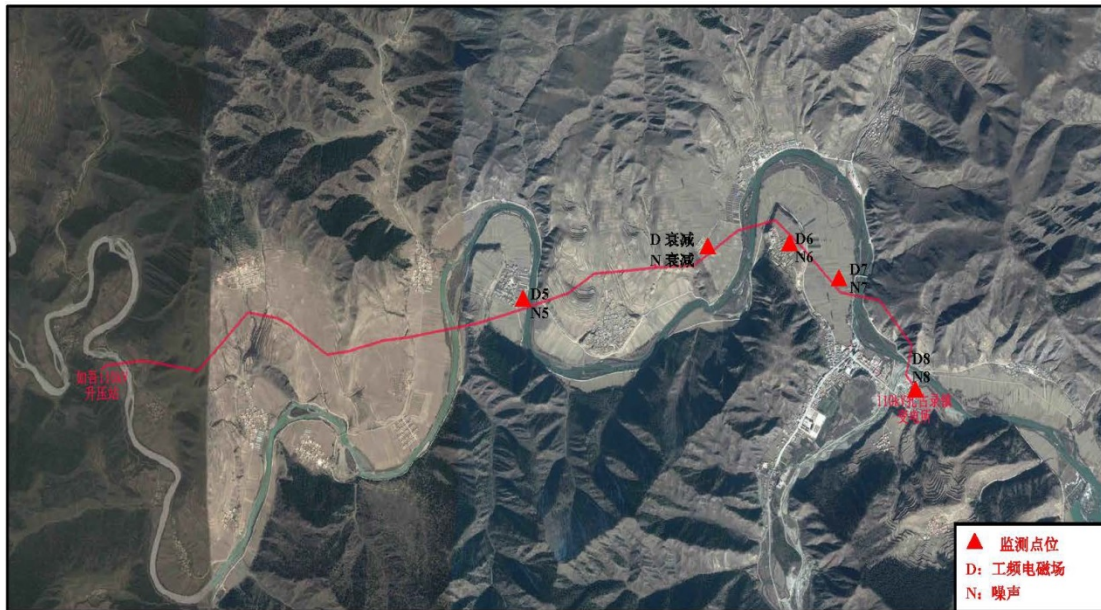


图5-4 本工程110kV线路电磁环境、声环境现状监测点位示意图

### 5.2.1.2 监测结果

#### (1) 工频电场、磁感应强度

110kV升压站站界四周、线路沿线环境保护目标及其衰减断面和代表性监测点处电磁环境现状监测结果见表5-4。

表5-4 工频电场、磁感应强度监测结果汇总表

序号	测量点位	测量高度 (m)	电场强度 (V/m)	磁感应强度 ( $\mu\text{T}$ )
1	升压站北围栏外 5m 处	1.5	64.8	0.056
2	升压站北围栏外 10m 处	1.5	61.3	0.057
3	升压站北围栏外 15m 处	1.5	62.4	0.043
4	升压站北围栏外 20m 处	1.5	45.5	0.037
5	升压站北围栏外 25m 处	1.5	51.2	0.050
6	升压站北围栏外 30m 处	1.5	43.8	0.047
7	升压站北围栏外 35m 处	1.5	41.3	0.053
8	升压站北围栏外 40m 处	1.5	32.9	0.033
9	升压站北围栏外 45m 处	1.5	24.8	0.025
10	升压站北围栏外 50m 处	1.5	25.9	0.023
11	升压站西围栏外 5m 处	1.5	129.0	0.146
12	升压站东围栏外 5m 处	1.5	191.2	0.189
13	升压站南围栏外 5m 处	1.5	98.1	0.088
14	12#~13#杆塔间迭当后村	1.5	100.4	0.093
15	19#~20#杆塔间牙日村	1.5	127	0.113
16	20#~21#杆塔间蔬菜大棚	1.5	76.4	0.59
17	扎古录镇变电所北侧	1.5	420	0.332
18	17#~18#杆塔线路断面 0m	1.5	365	0.324
19	17#~18#杆塔线路断面 5m	1.5	294	0.245
20	17#~18#杆塔线路断面 10m	1.5	269	0.201
21	17#~18#杆塔线路断面 15m	1.5	267	0.234
22	17#~18#杆塔线路断面 20m	1.5	205	0.231
23	17#~18#杆塔线路断面 25m	1.5	182	0.237
24	17#~18#杆塔线路断面 30m	1.5	181	0.190
25	17#~18#杆塔线路断面 35m	1.5	177	0.167
26	17#~18#杆塔线路断面 40m	1.5	155	0.103
27	17#~18#杆塔线路断面 45m	1.5	141	0.089
28	17#~18#杆塔线路断面 50m	1.5	88.0	0.074

(2) 噪声

110kV升压站站界四周、线路沿线环境敏感点及其衰减断面处声环境现状监测结果见表5-5。

表 5-5 噪声监测结果汇总表

序号	测量点位	昼间测值 (dB(A))	夜间测值 (dB(A))	备注
1	升压站东围栏处	42.1	40.8	/
2	升压站南围栏处	39.6	38.5	/
3	升压站西围栏处	41.3	39.7	/
4	升压站北围栏处	38.8	38.3	/
5	17#~18#杆塔导线衰减断面 5m	34.6	33.3	/
6	17#~18#杆塔导线衰减断面 10m	35.7	32.4	/
7	17#~18#杆塔导线衰减断面 15m	36.8	35.0	/
8	17#~18#杆塔导线衰减断面 20m	34.2	34.5	/
9	17#~18#杆塔导线衰减断面 25m	38.0	34.5	/
10	17#~18#杆塔导线衰减断面 30m	35.2	33.7	/
11	12#~13#杆塔间迭当后村	43.5	39.0	/
12	19#~20#杆塔间牙日村	46.8	42.1	/
13	20#~21#杆塔间蔬菜大棚	44.7	41.8	/
14	扎古录镇变电所北侧	46.9	43.3	/

### 5.2.1.3现状评价

#### (1) 工频电场、磁感应强度

##### ①110kV升压站

本工程110kV升压站为已运行变电站，监测期间主变保持正常运行。根据表5-4监测结果可知，升压站站界四周工频电场强度在64.8V/m~191.2V/m之间、磁感应强度在0.056 $\mu$ T~0.189 $\mu$ T之间；升压站北侧围墙外垂直衰减断面处工频电场强度为24.8V/m~64.8V/m、磁感应强度为0.023 $\mu$ T~0.057 $\mu$ T。各监测值均满足《电磁环境控制限值》（GB8702-2014）公众曝露控制限值：f=0.050kHz时，工频电场强度4kV/m、磁感应强度100 $\mu$ T的标准限值的要求。本工程110kV升压站所在区域电磁环境现状良好。

##### ②110kV线路

本工程110kV线路已建成运行。根据表5-4监测结果分析可知，线路垂直衰减断面处工频电场强度在88.0V/m~365.0V/m之间、磁感应强度在0.074 $\mu$ T~0.324 $\mu$ T之间；线路沿线各环境敏感点处工频电场强度在76.4V/m~127.0V/m之间、磁感应强度在0.093 $\mu$ T~0.59 $\mu$ T之间；扎古里镇变电所北侧工频电场强度为420V/m、磁感应强度为0.093 $\mu$ T~0.332 $\mu$ T。各监测值均满足《电磁环境控制限



值》(GB8702-2014)中的控制限值:  $f=0.050\text{kHz}$ 时,工频电场强度 $4\text{kV/m}$ (公众曝露场所)、 $10\text{kV/m}$ (架空输电线路下的耕地、园地、牧草地、畜禽饲养地、养殖水面、道路等场所),磁感应强度 $100\mu\text{T}$ 的标准限值的要求。本工程 $110\text{kV}$ 线路沿线电磁环境现状良好。

## (2) 噪声

### ① $110\text{kV}$ 升压站

根据表 5-5 监测结果分析可知,  $110\text{kV}$  升压站站界四周噪声监测结果为: 昼间  $38.8\sim 42.1\text{dB(A)}$ 、夜间  $38.3\sim 40.8\text{dB(A)}$ , 各监测点噪声值均满足《声环境质量标准》(GB3096-2008) 中 1 类区标准要求。本工程  $110\text{kV}$  升压站所在区域声环境质量较好。

### ② $110\text{kV}$ 线路

根据表 5-5 监测结果分析可知,  $110\text{kV}$  线路垂直衰减断面处噪声监测结果为: 昼间  $34.2\sim 38.0\text{dB(A)}$ 、夜间  $32.4\sim 35.0\text{dB(A)}$ ; 线路沿线各环境敏感点处噪声监测结果为: 昼间  $43.5\sim 46.8\text{dB(A)}$ 、夜间  $39.0\sim 42.1\text{dB(A)}$ ; 扎古里镇变电所北侧噪声值为: 昼间  $46.9\text{dB(A)}$ 、夜间  $43.3\text{dB(A)}$ 。各监测点噪声值均满足《声环境质量标准》(GB3096-2008) 中 1 类区标准要求。本工程  $110\text{kV}$  线路沿线声环境质量较好。

## 5.2.3 生态环境现状

### 5.2.3.1 调查方法

通过了解工程区生态环境现状, 把握工程区生态特点和生态保护关键因素, 同时为生态影响评价提供基础数据。本报告采用遥感解译和样方调查相结合的方法进行生态现状调查。

遥感解译: 采用 GIS、RS 技术相结合的方法, 以 2018 年 6 月获取的空间分辨率为  $2.5\text{m}$  的 LandsatTM 影像为基础, 以 GIS 为制图手段。并结合野外实地调查、参考地形图及相关文字资料的基础上, 通过室内解译完成。

样方调查: 聘请兰州大学博士生在工程区进行植被样方调查。样方面积遵循《植物生态学野外调查方法》, 参照环境评价的基本要求, 草本群落采取  $1\times 1\text{m}^2$  大小的样方, 灌木群落采取  $5\times 5\text{m}^2$  大小的样方, 矮乔木群落采取  $10\times 10\text{m}^2$  大小的样方。并在植物样方调查的同时进行植物标本的采集, 利用《中国植物志》和《甘肃植物志》(第 2 卷) 等植物分类工具书进行分类鉴定, 确定科、属、种名,

列出植物名录。调查内容植物群落特征、植物种类、高度、盖度、地理位置、地形条件、土壤条件、水文条件等，并记录保护植物种类、数量及分布情况。

### 5.2.3.2 调查时间

#### (1) 样方调查时间

样方调查时间选取了夏季进行调查，调查的确切时间为 2018 年 6 月 30 日。

#### (2) 动物调查

采取查询资料为主，实地调查为辅的方法，通过样线法对工程沿线野生动物进行调查，调查时间为 2018 年 6 月。

### 5.2.3.3 生态系统类型

保护区评价范围内生态系统包括草原生态系统和农业生态系统。根据现场调查，并结合遥感解译结果，评价区植被以草原植被为主，其次为栽培植被、乔木和灌木，随着地形的变化形成了垂直分布景观，区域内的草原主要为藁草草地；项目区野生动物以小型哺乳类动物（野兔、旱獭等）及麻雀等小型禽类为主，常见当地农民饲养的牲畜（牦牛）在此活动。

### 5.2.3.4 植被类型调查

本次植被类型调查采用科学出版社 2000 年出版的《中国植被类型图谱》中的分类系统进行。首先根据《中国植被区划》，获得规划区经过地区植被分布的总体情况，再结合各行政区划单元或地理单元的考察资料、调查报告以及野外考察的经验，在遥感影像上确定各种植被类型的图斑界线。根据植被分布的总体规律，参考区域相关植被文字资料，根据影像上的纹理和颜色以及经验进行判读，得到植被类型解译成果图。调查范围内及评价区内自然保护区范围植被类型见表 5-6，植被类型见图 5-5。

表 5-6 评价区及评价区内自然保护区植被类型汇总表

名称		评价范围			评价区内自然保护区范围	
一级类	二级类	代码	面积 (km <sup>2</sup> )	百分比 (%)	面积 (km <sup>2</sup> )	百分比 (%)
栽培植被	青稞&油菜等	11	935.088	41.047	181.512	31.553
乔木	云杉林	21	374.137	16.423	185.099	32.176
灌丛	高山柳&沙棘灌丛	31	75.497	3.314	27.278	4.742
	黄花小檗灌丛	32	65.398	2.871	1.074	0.187
	窄叶鲜卑花&珍珠梅灌丛	34	26.575	1.167	/	/

草地	藁草草地	41	397.197	17.435	69.867	12.145
	委陵菜杂草草地	42	83.975	3.686	35.137	6.108
	白莲蒿草地	44	27.377	1.202	4.796	0.834
其它	河流水面	111	174.637	7.666	49.095	8.534
	无植被地段	100	118.231	5.190	21.410	3.722
合计			2278.113	100.000	575.267	100.000

根据表 5-6 可知：①评价区以栽培植被为主，占地面积为 935.088km<sup>2</sup>，占评价面积的 41.047%；主要栽培植被为青稞和油菜等。其次为草地，占地面积为 508.55km<sup>2</sup>，占评价面积的 22.323%；其中，藁草草地占地面积为 397.197km<sup>2</sup>，占评价面积的 17.435%；委陵菜杂草草地占地面积为 83.975km<sup>2</sup>，占评价面积的 3.686%；白莲蒿草地占地面积为 27.377km<sup>2</sup>，占评价面积的 1.202%。其次为乔木，占地面积为 374.137 km<sup>2</sup>，占评价面积的 16.423%。主要乔木为云杉林。其次为灌丛，占地面积为 167.47km<sup>2</sup>，占评价面积的 7.35%；其中，黄花小檗灌丛占地面积为 65.398km<sup>2</sup>，占评价面积的 2.871%；窄叶鲜卑花&珍珠梅灌丛占地面积为 26.575km<sup>2</sup>，占评价面积的 1.167%；高山柳&沙棘灌丛占地面积为 75.497km<sup>2</sup>，占评价面积的 3.314%。其余为河流水面和无植被地段，其中，河流水面占地面积为 174.637km<sup>2</sup>，占评价面积的 7.666%；无植被地段占地面积为 118.231km<sup>2</sup>，占评价面积的 5.190%。②评价范围内自然保护区以乔木和栽培植被为主，其中，乔木占地面积为 185.099km<sup>2</sup>，占评价面积的 32.176%。主要乔木为云杉林。栽培植被，栽培植被以青稞和油菜为主，占地面积为 181.512km<sup>2</sup>，占评价面积的 31.553%。其次为草地，占地面积为 109.80km<sup>2</sup>，占评价面积的 19.087%；其中，藁草草地占地面积为 69.867km<sup>2</sup>，占评价面积的 12.145%；委陵菜杂草草地占地面积为 35.137km<sup>2</sup>，占评价面积的 6.108%；白莲蒿草地占地面积为 4.796km<sup>2</sup>，占评价面积的 0.834%。其次为灌丛，占地面积为 28.352km<sup>2</sup>，占评价面积的 4.93%；其中，黄花小檗灌丛占地面积为 1.074km<sup>2</sup>，占评价面积的 0.187%；高山柳&沙棘灌丛占地面积为 27.278km<sup>2</sup>，占评价面积的 4.742%；其他河流水面占地面积为 49.095km<sup>2</sup>，占评价面积的 8.534%；无植被地段占地面积为 21.410km<sup>2</sup>，占评价面积的 3.722%。

### 5.2.3.5 植被盖度调查

归一化植被指数与植被覆盖程度、植物生产力有良好的线性关系，所以工程区植被覆盖度分类采用归一化植被指数 NDVI 进行分类，所用分类数据为

LANTSAT-TM 影像, 其 NDVI 的计算公式为:  $NDVI=(TM4-TM3)/(TM4+TM3)$ , 经过 GIS 软件分析并通过目视解译修正, 得到评价区植被覆盖度图。经过 GIS 软件分析, 得到评价区及评价区内自然保护区不同植被覆盖度占地面积见表 5-7, 植被覆盖度见图 5-6。

表 5-7 评价区及评价区内自然保护区植被覆盖度统计表

名称		评价范围		评价区内自然保护区范围	
覆盖分类	覆盖度范围	面积 (公顷)	百分比 (%)	面积 (公顷)	百分比 (%)
无植被	$fv < 10\%$	76.230	3.346	20.520	3.567
低覆盖	$10\% \leq fv < 20\%$	121.320	5.325	29.340	5.100
较低覆盖	$20\% \leq fv < 35\%$	153.090	6.720	31.320	5.444
中覆盖	$35\% \leq fv < 60\%$	410.130	18.003	87.750	15.254
较高覆盖	$60\% \leq fv < 80\%$	719.280	31.573	175.487	30.505
高覆盖	$fv \geq 80\%$	798.063	35.032	230.850	40.129
合计		2278.113	100.000	575.267	100.000

根据表 5-7 可知: ①评价区内植被覆盖度以高覆盖度为主, 面积为 798.063ha, 占总面积的 35.032%; 其次为较高覆盖度面积为 719.280ha, 占总面积的 31.573%; 其次为中覆盖度面积 410.130ha, 占总面积的 18.003%。较低覆盖度面积为 153.09ha, 占总面积的 6.72%; 低覆盖度面积为 121.32ha, 占总面积的 5.325%。无植被面积为 76.23ha, 占总面积的 3.346%。②评价范围内自然保护区以高覆盖度为主, 面积为 230.850ha, 占总面积的 40.129%; 其次为较高覆盖度面积为 175.487ha, 占总面积的 30.505%; 其次为中覆盖度面积 87.75ha, 占总面积的 15.254%。较低覆盖度面积为 31.32ha, 占总面积的 5.444%; 低覆盖度面积为 29.34ha, 占总面积的 5.10%。无植被面积为 20.52ha, 占总面积的 3.567%。

### 5.2.3.6 植物样方调查

#### (1) 典型植物群落样方调查

本次对工程沿线区域的陆生植物进行了现场调查, 工程沿线具有代表性的天然植被类型, 设置了 10 个不同大小的样方, 调查样方信息见表 5-8 (1~10), 样方分布点见图 5-7。点位布设理由如下:

由于本工程建设内容中仅有 2#、3#、19#、20#、21#、25#、26# 共计 7 基杆塔位于洮河自然保护区的实验区。因此, 在 2# 和 3# 杆塔间设置了 1 个样方点 (即样方 8)。在 25#、26# 杆塔之间设置了 1 个样方点位 (即样方 9)。根据现场调

查，在 19#、20#、21#杆塔周围以青稞和油菜等植被类型为主，青稞和油菜等植被是农作物及人工种植植被为主，因此未设置调查点位。

本项目在施工过程中，依托了如吾水电站厂区，因此，在如吾水电站厂区设置了 1 个样方点位（即样方 7），本项目全线设置了 1 个施工生产区，在施工生产区设置了 1 个样方点位（即样方 4）。通过样方调查，以评价施工迹地恢复情况。

其余样方调查点位是根据项目施工期依托的施工便道和周围植被群落分布情况均匀地布设监测点位。

具体样方调查结果见表 5-8-1~5-8-10。

表 5-8-1 样方一

样方编号	1			时间	2018.06.30
样方面积	1×1	坡度	9	经度	103.1684
海拔高度(m)	2692	坡向	阳坡	纬度	34.65769
土壤类型	高山草甸土			植被型	温带草原植被型
群落名称	细叶薹草群落			地形地貌	山地
总盖度	98%			优势植物	细叶薹草
我国特有植物	无			保护/珍稀植物	无
草本	植物种	多度(株)	平均高度(cm)	盖度(%)	
优势种	细叶薹草	256	6	43	
亚优势种	小花草玉梅	78	6	24	
其它 1	长柄唐松草	36	5	11	
其它 2	委陵菜	44	4	10	
其它 3	披针叶黄花	25	5	5	
其它 4	老鹳草	21	6	4	
其它 5	狼毒	1	21	2	

样方地实景图



表 5-8-2 样方二					
样方编号	2			时间	2018.06.30
样方面积	5×5	坡度	16	经度	103.1737125
海拔高度(m)	2693	坡向	阳坡	纬度	34.65792827
土壤类型	褐土			植被型	温带灌丛植被型
群落名称	黄花小檗群落			地形地貌	山地
总盖度	98%			优势植物	黄花小檗
我国特有植物	无			保护/珍稀植物	无
灌木	植物种	多度(棵)	冠幅(cm×cm)	高度(cm)	盖度(%)
优势种	黄花小檗	3	187×166	189	57
草本	植物种	多度(株)	平均高度(cm)	盖度(%)	
优势种	高山嵩草	657	5	20	
亚优势种	小花草玉梅	453	8	18	
其它1	东方草莓	129	16	5	
其它2	二裂委陵菜	59	9	4	
其它3	薹草	122	4	3	
其它4	高原毛茛	23	11	3	
样方地实景图					

表 5-8-3 样方三					
样方编号	3			时间	2018.06.30
样方面积	5×5	坡度	16	经度	103.1624813
海拔高度(m)	2695	坡向	阳坡	纬度	34.65421087
土壤类型	垆土			植被型	温带灌丛植被型
群落名称	黄花小檗群落			地形地貌	山地
总盖度	98%			优势植物	窄叶鲜卑花
我国特有植物	无			保护/珍稀植物	无
灌木	植物种	多度(棵)	冠幅(cm×cm)	高度(cm)	盖度(%)



优势种	黄花小檗	2	133×126	144	26
草本	植物种	多度(株)	平均高度(cm)		盖度(%)
优势种	羊茅	425	25		16
亚优势种	乳白香青	195	20		1
其它1	白莲蒿	68	19		2
其它2	灌木亚菊	9	11		<1
其它3	西山委陵菜	29	2		<1
其它4	狼毒	4	21		<1

样方地实景图



表 5-8-4 样方四

样方编号	4			时间	2018.06.30
样方面积	10×10	坡度	10	经度	103.1465837
海拔高度(m)	2701	坡向	阳坡	纬度	34.65640106
土壤类型	暗棕壤			植被型	温带森林植被型
群落名称	青海云杉群落			地形地貌	山地
总盖度	97%			优势植物	青海云杉
我国特有植物	无			保护/珍稀植物	无
乔木	植物种	多度(棵)	高度(米)	胸径(厘米)	盖度(%)
优势种	青海云杉	6	8	5	35
灌木	植物种	多度(棵)	冠幅(cm×cm)	高度(cm)	盖度(%)
优势种	窄叶鲜卑花	3	320×278	297	15
亚优势种	高山柳	2	246×259	241	10
草本	植物种	多度(株)	平均高度(cm)		盖度(%)
优势种	细叶薹草	>500	5		18
亚优势种	乳白香青	98	17		1
其它1	白莲蒿	75	16		1
其他2	火绒草	145	3		2




表 5-8-5 样方五

样方编号	5			时间	2018.06.30
样方面积	5×5	坡度	16	经度	103.1406797
海拔高度(m)	2711	坡向	阳坡	纬度	34.65007768
土壤类型	垆土			植被型	温带灌丛植被型
群落名称	黄花小檗群落			地形地貌	山地
总盖度	98%			优势植物	黄花小檗
我国特有植物	无			保护/珍稀植物	无
灌木	植物种	多度(棵)	冠幅(cm×cm)	高度(cm)	盖度(%)
优势种	黄花小檗	3	156×143	174	30
亚优势种	华北珍珠梅	3	104×113	106	30
其它 1	忍冬	2	123×112	78	10
草本	植物种	多度(株)	平均高度(cm)	盖度(%)	
优势种	羊茅	657	5	20	
亚优势种	乳白香青	453	8	18	
其它 1	三叶草	129	16	5	
其它 2	火绒草	59	9	4	
其它 3	西山委陵菜	122	4	3	
其它 4	小花草玉梅	23	11	3	





表 5-8-6 样方六					
样方编号	6			时间	2018.06.30
样方面积	1×1	坡度	0	经度	103.572963
海拔高度(m)	2689	坡向	阳坡	纬度	34.790581
土壤类型	栗钙土			植被型	温带草原植被型
群落名称	高山嵩草群落			地形地貌	山地
总盖度	67%			优势植物	高山嵩草
我国特有植物	无			保护/珍稀植物	无
草本	植物种	多度(株)	平均高度(cm)		盖度(%)
优势种	高山嵩草	377	5		33
亚优势种	三叶草	178	3		22
其它 1	乳白香青	181	8		21
其它 2	二裂委陵菜	123	4		12
其它 3	老鹳草	38	4		5
样方地实景图					
表 5-8-7 样方七					
样方编号	7			时间	2018.06.30
样方面积	10×10	坡度	10	经度	103.1465837
海拔高度(m)	2734	坡向	阳坡	纬度	34.65640106
土壤类型	暗棕壤			植被型	温带森林植被型
群落名称	青海云杉群落			地形地貌	山地
总盖度	97%			优势植物	青海云杉
我国特有植物	无			保护/珍稀植物	无
乔木	植物种	多度(棵)	高度(米)	胸径(厘米)	盖度(%)
优势种	青海云杉	4	8	5	33
灌木	植物种	多度(棵)	冠幅(cm×cm)	高度(cm)	盖度(%)
优势种	高山柳	3	320×288	297	15

亚优势种	华北珍珠梅	2	146×159	131	10
草本	植物种	多度(株)	平均高度(cm)	盖度(%)	
优势种	白莲蒿	579	25	13	
亚优势种	羊茅	>500	9	12	
其它 1	委陵菜	448	4	1	
其他 2	大火草	132	6	<1	

样方地实景图



表 5-8-8 样方八

样方编号	8			时间	2018.06.30
样方面积	1×1	坡度	0	经度	103.1079383
海拔高度(m)	2744	坡向	阳坡	纬度	34.65238239
土壤类型	栗钙土			植被型	温带草原植被型
群落名称	委陵菜群落			地形地貌	山地
总盖度	96%			优势植物	委陵菜
我国特有植物	无			保护/珍稀植物	无
草本	植物种	多度(株)	平均高度(cm)	盖度(%)	
优势种	多裂委陵菜	310	4	43	
亚优势种	细叶薹草	258	4	31	
其它 1	乳白香青	136	5	12	
其它 2	平车前	44	3	9	
其它 4	老鹳草	23	6	1	
其它 5	珠芽蓼	39	6	1	




表 5-8-9 样方九

样方编号	9			时间	2018.06.30
样方面积	10×10	坡度	10	经度	103.1994115
海拔高度(m)	2748	坡向	阳坡	纬度	34.64904361
土壤类型	暗棕壤			植被型	温带森林植被型
群落名称	青海云杉群落			地形地貌	山地
总盖度	97%			优势植物	青海云杉
我国特有植物	无			保护/珍稀植物	无
乔木	植物种	多度(棵)	高度(米)	胸径(厘米)	盖度(%)
优势种	青海云杉	4	9	6	32
其它1	白桦	2	6	3	21
灌木	植物种	多度(棵)	冠幅(cm×cm)	高度(cm)	盖度(%)
优势种	窄叶鲜卑花	2	311×268	257	15
亚优势种	华北珍珠梅	1	176×249	221	10
草本	植物种	多度(株)	平均高度(cm)	盖度(%)	
优势种	白莲蒿	250	13	15	
亚优势种	羊茅	>500	11	10	
其它1	草玉梅	>300	5	5	
其他2	赖草	154	11	4	





表 5-8-10 样方十																					
样方编号	10			时间	2018.06.30																
样方面积	1×1	坡度	0	经度	103.0955967																
海拔高度(m)	2733	坡向	阳坡	纬度	34.65162803																
土壤类型	高山草甸土			植被型	温带草原植被型																
群落名称	细叶薹草群落			地形地貌	山地																
总盖度	97%			优势植物	细叶薹草																
我国特有植物	无			保护/珍稀植物	无																
草本	植物种	多度(株)	平均高度(cm)		盖度(%)																
优势种	薹草	270	9		40																
亚优势种	东方蛇莓	158	3		25																
其它 1	龙牙草	36	11		15																
其它 2	多裂委陵菜	29	4		10																
其它 3	蒲公英	18	18		5																
样方地实景图																					
<p>根据现场调查和植物标本采集，依据《中国植被》(1980)和《甘肃植被》(1997)的植被类型划分，本工程沿线的植被类型大致分为灌丛、草地、乔木 3 个植被型组，主要植被以窄叶鲜卑花、毛委陵菜、羊茅、白莲蒿、青海云杉、黄花小檗等。</p> <p>(2) 样方调查出现植物名录</p> <p>保护区内样方调查出现植物名录见表 5-9。</p> <p style="text-align: center;"><b>表 5-9 保护区调查范围内主要植物种组成</b></p> <table border="1"> <thead> <tr> <th>序号</th> <th>植物种</th> <th>科</th> <th>属</th> </tr> </thead> <tbody> <tr> <td>1</td> <td>窄叶鲜卑花 <i>Sibiraea angustata</i> (Rehd.) Hand.-Mzz.</td> <td>蔷薇科</td> <td>鲜卑花属</td> </tr> <tr> <td>2</td> <td>华北珍珠梅 <i>Sorbaria kirilowii</i> (Regel) Maxim.</td> <td>蔷薇科</td> <td>珍珠梅属</td> </tr> <tr> <td>3</td> <td>白莲蒿 <i>Artemisia gmelinii</i> Web. ex Stechm.</td> <td>菊科</td> <td>蒿属</td> </tr> </tbody> </table>						序号	植物种	科	属	1	窄叶鲜卑花 <i>Sibiraea angustata</i> (Rehd.) Hand.-Mzz.	蔷薇科	鲜卑花属	2	华北珍珠梅 <i>Sorbaria kirilowii</i> (Regel) Maxim.	蔷薇科	珍珠梅属	3	白莲蒿 <i>Artemisia gmelinii</i> Web. ex Stechm.	菊科	蒿属
序号	植物种	科	属																		
1	窄叶鲜卑花 <i>Sibiraea angustata</i> (Rehd.) Hand.-Mzz.	蔷薇科	鲜卑花属																		
2	华北珍珠梅 <i>Sorbaria kirilowii</i> (Regel) Maxim.	蔷薇科	珍珠梅属																		
3	白莲蒿 <i>Artemisia gmelinii</i> Web. ex Stechm.	菊科	蒿属																		

4	黄花小檗 <i>Bupleurum smithii</i> var. <i>parvifolium</i> Shan et Li.	伞形科	小檗属
5	羊茅 <i>Festuca ovina</i> L.	禾本科	羊茅属
6	毛委陵菜 <i>Potentilla acaulis</i> L.	蔷薇科	委陵菜属
7	高山嵩草 <i>Kobresia pygmaea</i> (C. B. Clarke) C. B. Clarke	莎草科	嵩草属
8	小花草玉梅 <i>Anemone rivularis</i> var. <i>flore-minore</i> Maxim.	毛茛科	银莲花属
9	青海云杉 <i>Picea crassifolia</i> kom.	松科	云杉属
10	多裂委陵菜 <i>Potentilla multifida</i> L.	蔷薇科	委陵菜属

通过调查分析可知，调查范围内无保护区保护物种。

### 5.2.3.7 野生动物调查

本项目保护区内部分工程位于洮河国家级自然保护区实验区内，区内野生动物主要为野兔、野鸭、旱獭、鹿、狐狸、豺狼等哺乳动物，常见当地牧民放养的牲畜在此活动（主要为牛、羊等）。保护区内上空主要是鸢、大鸮、猎隼、红隼、乌鸦、喜鹊。属于甘肃省洮河自然保护区重点保护动物名录的动物主要有梅花鹿、鸢、红隼、猎隼。

### 5.2.3.8 土地利用现状

土地利用现状分析参照《土地资源分类系统》，利用 Erdas9.3 遥感图像处理软件进行解译，在 ArcGIS 软件中进行投影转换、重采样、图斑合并，属性归纳等处理，得到土地利用现状图，利用 ArcGIS 分别计算土地利用各类型面积。

评价区域土地利用类型统计见表 5-10，土地利用类型见图 5-8。

表 5-9 评价区及评价区内自然保护区土地利用类型统计表

名称			评价范围		评价区内自然保护区范围	
一级类	二级类	代码	面积 (km <sup>2</sup> )	百分比 (%)	面积 (km <sup>2</sup> )	百分比 (%)
耕地	旱地	13	927.844	40.729	181.512	31.553
林地	有林地	31	388.089	17.036	189.849	33.002
	灌木林地	32	159.723	7.011	27.278	4.742
草地	天然草地	41	487.284	21.390	104.765	18.212
	其他草地	43	22.305	0.979	1.358	0.236
住宅用地	城镇居民点	71	24.964	1.096	2.773	0.482
	农村居民点	72	79.973	3.510	11.378	1.978
公共服务用地	公共设施用地	86	7.217	0.317	4.951	0.861
交通运输用地	公路用地	102	0.553	0.024	0.553	0.096
水域及水利设	河流水面	111	174.637	7.666	49.095	8.534

施用地	内陆滩涂	116	4.351	0.191	1.355	0.236
未利用地	未利用地	127	1.173	0.051	0.400	0.070
合计			2278.113	100.000	575.267	100.000

根据表 5-10 可知：①评价区土地总面积 2278.113km<sup>2</sup>，其中，耕地占地面积 927.844 km<sup>2</sup>，占总面积的 40.729%；草地面积为 509.589km<sup>2</sup>，占总面积的 22.369%；林地占地面积 547.811km<sup>2</sup>，占总面积的 24.047%；住宅用地面积为 104.937km<sup>2</sup>，占总面积的 4.606%；水域及水利设施用地面积为 178.988km<sup>2</sup>，占总面积的 7.857%。公共服务用地面积为 7.217km<sup>2</sup>，占总面积的 0.317%；交通运输用地面积为 0.553 km<sup>2</sup>，占总面积的 0.024%；未利用地面积为 1.173km<sup>2</sup>，占总面积的 0.051%。因此，本工程所在区域内土地利用现状主要占地类型以耕地为主。②评价区自然保护区面积为 575.267km<sup>2</sup>，其中，耕地占地面积 181.512km<sup>2</sup>，占总面积的 31.553%；草地面积为 106.123km<sup>2</sup>，占总面积的 18.448%；林地占地面积 217.728km<sup>2</sup>，占总面积的 37.744%；住宅用地面积为 14.151km<sup>2</sup>，占总面积的 2.460%；水域及水利设施用地面积为 50.450km<sup>2</sup>，占总面积的 8.770%。公共服务用地面积为 4.951km<sup>2</sup>，占总面积的 0.861%；交通运输用地面积为 0.553 km<sup>2</sup>，占总面积的 0.096%；未利用地面积为 0.4km<sup>2</sup>，占总面积的 0.07%。因此，本工程所在区域内土地利用现状主要占地类型以林地为主。

### 5.2.3.9 土壤侵蚀

评价区以风力侵蚀为主，水力侵蚀为辅。按照《土壤侵蚀分类分级标准》和《全国土壤侵蚀遥感调查技术规程》，土壤侵蚀强度划分为微度、轻度、中度、重度。根据遥感影像、土地利用、植被覆盖度和土壤侵蚀强度之间的关系，结合实地考察，确定出不同侵蚀类型和强度的影像特征，建立解译标志，采用数字化作业方式解译成图。其中土地利用和植被分布采用前两个专题的成果。将土地利用、植被类型、植被覆盖度、地形图等专题图层叠加，可以综合判定土壤侵蚀的类型和强度等级。

评价区各类侵蚀强度面积见表 5-11，土地侵蚀现状见图 5-9。

表 5-11 评价区及评价区内自然保护区侵蚀强度面积统计表

名称			评价范围		评价区内自然保护区范围	
侵蚀类型	侵蚀强度	代码	面积 (公顷)	百分比 (%)	面积 (公顷)	百分比 (%)
水力侵蚀	微度侵蚀	11	863.277	37.894	170.005	29.552
	轻度侵蚀	12	770.821	33.836	224.442	39.015
	中度侵蚀	13	460.493	20.214	131.879	22.925
	剧烈侵蚀	14	183.521	8.056	48.941	8.508
合计			2278.113	100.000	575.267	100.000

由表 5-11 分析可知：①评价区侵蚀统计面积 2278.113km<sup>2</sup>。评价区微度侵蚀面积 863.277ha，占总面积的 37.894%；轻度侵蚀面积 770.821ha，占总面积的 33.836 %；中度侵蚀面积 460.493ha，占总面积的 20.214%；剧烈侵蚀面积 183.521ha，占总面积的 8.056%。因此，评价区以微度侵蚀为主。②评价区内自然保护区范围侵蚀统计面积 575.267km<sup>2</sup>。评价区微度侵蚀面积 170.005ha，占总面积的 29.552%；轻度侵蚀面积 224.442ha，占总面积的 39.015%；中度侵蚀面积 131.879ha，占总面积的 22.925%；剧烈侵蚀面积 48.941ha，占总面积的 8.508%。因此，评价区以轻度侵蚀为主。

#### 5.2.3.10 评价区生态现状综合评价

依据《甘肃省生态功能区划》(中科院生态环境研究中心 甘肃省环境保护局 2004 年 10 月)，项目所在区域属于碌曲高原草甸牧业及鸟类保护生态功能区，评价区保护区内土地利用现状主要以耕地为主，植被类型以栽培植被和乔木为主，区域植被覆盖率高，评价区土壤侵蚀以水力侵蚀中轻度侵蚀为主。

本项目为输变电工程，对生态环境的影响主要集中在施工期占地、工程施工扰动破坏地表植被，影响区域内动物生境等。但结合本项目工程特点，工程永久占地面积相对较小，施工过程中制定严格的施工制度，规范施工，严禁越界施工，并做好施工布置，严禁在自然保护区内设置取、弃土场、施工营地、路面材料拌和站(包括堆料场)等，减少自然保护区内的施工扰动面积，以减少对区域内地表植被的破坏，进而降低对评价范围内野生动物生境的破坏；同时，施工后对扰动范围进行恢复，并在道路两侧建设绿化林带，栽植植被以当地植被物种为主，逐步恢复保护区生态环境。

综上所述，本项目与评价区域生态功能定位，生态保护方向不发生冲突。

## 5.2.4 甘肃洮河国家级自然保护区

甘肃洮河自然保护区为甘肃省人民政府于 2005 年 7 月甘政函〔2005〕4 号文批准建立的省级自然保护区，2009 年晋升为国家级自然保护区。

### 5.2.4.1 地理位置及范围

洮河国家级自然保护区位于甘肃省甘南高原的东北边缘，地处洮河南岸的迭山北坡，地理位置为东经  $102^{\circ} 46' 02'' \sim 103^{\circ} 44' 40''$ ，北纬  $34^{\circ} 10' 07'' \sim 34^{\circ} 42' 05''$ 。西起合作市的勒秀乡西宁泥巴沟，东至卓尼县的大峪沟，南达迭山主脊，北距洮河南岸 200m，包括碌竹沟、车巴大沟、卡车沟、拉力沟、鹿儿沟、博峪沟、大峪沟。保护区总面积为  $287759\text{hm}^2$ ，其中核心区  $109762\text{hm}^2$ ，缓冲区  $67434\text{hm}^2$ ，实验区  $110563\text{hm}^2$ ，分别占保护区总面积的 38.2%、23.4% 和 38.4%。核心区地类包括有林地  $24611\text{hm}^2$ 、疏林地  $3816\text{hm}^2$ 、灌木林地  $35736\text{hm}^2$ 、未成林造林地  $401\text{hm}^2$ 、无林地  $134\text{hm}^2$  和非林地  $45064\text{hm}^2$ ，面积分别占 22.4%、3.5%、32.6%、0.4%、0.1% 和 41.0%，森林覆盖率为 55.0%。缓冲区地类包括有林地  $20640\text{hm}^2$ 、疏林地  $2963\text{hm}^2$ 、灌木林地  $16087\text{hm}^2$ 、未成林造林地  $219\text{hm}^2$ 、苗圃地  $5\text{hm}^2$ 、无林地  $67\text{hm}^2$  和非林地  $27453\text{hm}^2$ ，面积分别占 30.6%、4.4%、23.9%、0.3%、0.0%、0.1% 和 40.7%，森林覆盖率为 50.4%。实验区地类包括有林地  $28557\text{hm}^2$ 、疏林地  $5386\text{hm}^2$ 、灌木林地  $20373\text{hm}^2$ 、未成林造林地  $1181\text{hm}^2$ 、苗圃地  $49\text{hm}^2$ 、无林地  $363\text{hm}^2$  和非林地  $54654\text{hm}^2$ ，面积分别占 25.8%、4.9%、18.4%、1.1%、0.1%、0.3% 和 49.4%，森林覆盖率为 44.2%。

甘肃洮河国家级自然保护区功能区划见图 5-10。

### 5.2.4.2 主要保护对象

甘肃洮河国家级自然保护区是以保护洮河水源涵养地森林生态系统为主，并兼有保护野生动物多功能的森林生态系统类型的自然保护区。甘肃洮河国家级自然保护区的主要保护对象是：

①洮河水源涵养地，主要包括大峪沟、博峪沟、拉力沟、卡车沟、鹿儿沟、车巴大沟、绿竹沟等水源涵养地。

②水源涵养林森林生态系统，主要包括红杉（波氏落叶松）林、岷江冷杉林、巴山冷杉林、紫果云杉林、青海云杉林、青杆林、云杉林、祁连圆柏林、大果圆柏林、辽东栎林、山杨林、白桦林、红桦林、糙皮桦林及华西箭竹、密枝杜鹃、烈香杜鹃、头花杜鹃、黄毛杜鹃、千里光杜鹃、青海杜鹃、山生柳、高山绣线菊、



金露梅、鲜卑花、河谷柳等灌木林。红杉（波氏落叶松）林主要分布于大峪沟海拔 3000~3500m 的阿角沟及其周边，云冷杉林主要分布于海拔 2700~3600m 的阴坡半阴坡，辽东栎林、山杨林、白桦林分布于 2200~2700m 的阴坡，红桦林、糙皮桦林及华西箭竹、密枝杜鹃、烈香杜鹃、头花杜鹃、黄毛杜鹃、千里光杜鹃、青海杜鹃、山生柳、高山绣线菊、金露梅分布于 2700~3600m 的阴坡半阴坡，祁连圆柏林、大果圆柏林分布于 2700~3600m 的阳坡坡半阳坡，鲜卑花、河谷柳林分布于各河谷谷底部。

③国家 I、II 级保护植物及其生境，国家 I 级保护植物有独叶草 1 种，大峪旗堡沟海拔 3200m 左右的苔藓—巴山冷杉林下有零星分布。国家 II 级保护植物有秦岭冷杉、紫斑牡丹、红花绿绒蒿、羽叶点地梅、山萇蓉、、无距兰、单花无柱兰、凹舌兰、珊瑚兰、大叶杓兰、毛杓兰、紫点杓兰、大花杓兰、大叶火烧兰、裂唇虎舌兰、小斑叶兰、手参、西南手参、粉叶玉凤兰、裂瓣角盘兰、角盘兰、沼兰、尖唇鸟巢兰、二叶兜被兰、、广布红门兰、双花红门兰、宽叶红门兰、斑唇红门兰、绶草、晴蜓兰、星叶草、麦吊云杉、桃儿七、黄芪等 30 种。

④国家 I、II 级保护动物及其栖息地，国家 I 级保护动物有豹、雪豹、云豹、林麝、马麝、梅花鹿、白唇鹿、金雕、白肩雕、白尾海雕、红隼、斑尾榛鸡、雉鹑、黑颈鹤等 15 种，国家 II 级保护动物有马鹿、鬣羚、斑羚、藏原羚、岩羊、盘羊、黑熊、棕熊、水獭、石貂、猓狨、金猫、豺、兔狲、蓝马鸡（12000 只）、大天鹅、褐耳鹰、草原雕、秃鹫、红脚隼、灰背隼、猎隼、游隼、燕隼、兀鹫、黑鸢、鸢、凤头蜂鹰、苍鹰、雀鹰、棕尾鵟、毛脚鵟、大鵟、藏雪鸡、血雉、蓝马鸡、灰鹤、蓑羽鹤、鬼鸮、雕鸮、四川林鸮、长尾林鸮、灰林鸮、纵纹腹小鸮、领鸺鹠等 45 种。

⑤迭山及其大峪沟、卡车沟内典型的地质地貌景观。

#### 5.2.4.3 土壤植被

保护区土壤类型分为褐土、栗钙土、暗棕壤、山地草甸土、高山草甸土和粗骨土 6 个土类。由于地处洮河上游地区，土壤分布具有显著的垂直变化和坡向差异。海拔 2500~4700m，从下到上分布的土壤类型有普通褐土（海拔 2500~2800m，阴坡云杉林）、石灰性褐土（海拔 2500~2800m，阳坡旱生针叶林、阔叶林）、淡栗钙土（海拔 2500~2800m，阳坡干旱灌丛及矮草草原）；淋溶褐土（海拔 2800~3100m，阴坡的箭竹冷杉、云杉林）、普通栗钙土（海拔 2800~3100m，阳坡的灌

木草原); 暗棕壤 (海拔 3100~3500m, 阴坡的杜鹃冷杉林)、山地草甸土和山地草甸草原土 (海拔 3100~3500m, 阳坡的草甸草原); 高山草甸土 (海拔 3500~4700m, 高山草甸)、粗骨土 (海拔 3500~4700m 的陡山阳坡)。适宜林木生长的有褐土、淋溶褐土和暗棕壤三种, 保护区要充分利用这三类土地进行植树造林和保护现有森林资源, 保持林木的持续利用和水源涵养效益的持续发挥; 对石灰性褐土、草甸暗棕壤、栗钙土、淡栗钙土上植被要加强保护力度, 严禁任何破坏, 并在水土流失地区采取因地制宜和林草兼有的原则进行植树种草, 遏止环境的恶化; 对山地草甸土和高山草甸土也要强化管理措施, 严格控制载畜量, 防止草甸草原的破坏, 保持区内畜牧业的持续发展。

区内植被属青藏高原植被区的森林草原地带。植被的坡向分布差异明显, 森林植被主要分布于阴坡和半阴坡, 阳坡则主要是灌丛、草原和草甸, 局部分布有旱生针叶林, 出现了“阴阳坡”的植被景观。垂直分布自下而上分为 4 个带谱。2485~2700m 为山地针阔叶混交林带, 2700~3600m 为亚高山寒温性针叶林带, 3600~4000m 为高山灌丛草甸带, 4000~4200m 为高山流石滩稀疏植被带。由于地处青藏高原、黄土高原和秦巴山地的交汇区, 海拔高差变化大, 地形错综复杂, 适合各种森林植被的生长, 因而区内植被具有区系复杂、种类丰富、类型多样、过渡性强和垂直分布明显等特点。据最新科考结果, 区内现有 7 个植被型组、12 个植被型、21 个群系组、53 个群系和 92 个群丛 (详见表 5-11)。

表 5-12 甘肃洮河国家级自然保护区植被类型一览表

植被型组	植被型	群系组	群 系	植被型组	植被型	群系组	群 系
针叶林	寒温性 针叶林	落叶松林	红杉林	灌 丛	落叶阔 叶灌丛	高寒落叶 阔叶灌丛	银露梅灌丛
			岷江冷杉林				鬼箭锦鸡儿灌丛
		巴山冷杉林	藏沙棘灌丛				
		云杉林	云 杉 林			山地落叶 阔叶灌丛	密叶锦鸡儿灌丛
			紫果云杉林				栒子灌丛
			青海云杉林				小檗灌丛
			青 杆 林				黄蔷薇灌丛
		柏树林	祁连圆柏林			河谷落叶阔 叶灌丛	沙棘灌丛
			大果圆柏林				鲜卑花灌丛
		落 叶 阔叶林	栎 林			辽东栎林	草 原
	紫花针茅草原						

阔叶林		杨树林	山杨林				垂穗披破草草原
							紫羊茅草原
		桦木林	白桦林	高山稀 疏植被	流石滩稀 疏植被	流石滩稀 疏植被	流石滩稀疏植被
			红桦林		垫状植被	高山垫状柳	小垫柳群系
			糙皮桦林	草 甸	洼地草甸	苔草草甸	异穗苔草甸
柳 林	旱柳林	森林草甸	杂类森 林草甸		地榆、蓼、委陵菜草甸		
竹 林	山地竹林				华西箭竹林	鹅绒委陵菜草甸	
						柳叶兰草甸	
灌 丛	常绿革 叶灌丛	杜鹃灌丛	密枝杜鹃灌丛	草 甸	高寒草甸	嵩草草甸	矮嵩草草甸
			烈香杜鹃灌丛				禾叶嵩草草甸
			头花杜鹃灌丛				高山嵩草草甸
			黄毛杜鹃灌丛				珠芽蓼草甸
			千里光杜鹃灌丛				圆穗蓼草甸
			青海杜鹃灌丛				凤毛菊草甸
			山生柳灌丛				沼泽和水 生植被
	高山绣线菊灌丛	酸模叶蓼草甸					
	金露梅灌丛						
	落叶阔 叶灌丛	高寒落叶 阔叶灌丛					

#### 5.2.4.4 土地利用状况

洮河自然保护区土地全部为国有土地，自保护区建立以来对各地类进行了严格的保护管理。保护区个地类中，有林地 73808hm<sup>2</sup>，疏林地 12165hm<sup>2</sup>，灌木林地 72196hm<sup>2</sup>，未成林造林地 1801hm<sup>2</sup>，苗圃地 54hm<sup>2</sup>，无林地 564hm<sup>2</sup> 非林地 127171hm<sup>2</sup>（主要是草地和岩石裸露地），分别占保护区总面积 287759hm<sup>2</sup> 的 25.7%、4.2%、25.1%、0.6%、0.0%、0.2%、44.2%。

#### 5.2.4.5 野生植物资源

①野生植物种类：区内共有高等植物约 1300 余种，隶属 122 科 444 属，分别占全国高等植物科、属、种数量的 26.6%、12.1%和 4.45%。其中蕨类植物 19 种，隶属 8 科 14 属；苔鲜植物 39 种，隶属 19 科 32 属；种子植物 1244 种，隶属 96 科 399 属，占甘肃种子植物种数的 32.2%。木本植物属有 72 个，占保护区总属数的 18.0%，木本植物共计 263 种，占保护区总种数的 21.1%。

②野生珍稀保护植物：区内共有国家重点保护植物 31 种，其中 I 级 1 种，II 级 30 种。本次科考发现的甘肃新纪录种 17 种，其中洮河流域新纪录种 5 种；在保护区范围首次发现的植物种类主要有独叶草、银线草、狭萼茶藨子、美丽胡枝子、密生波罗花、水母雪莲、星状风毛菊、天蓝韭、细叶百合、鹿药、盘龙参

(绶草)等。

③野生经济植物：由于独特的地理位置和生境条件，区内还蕴藏了丰富的野生经济植物，计有各类资源植物 778 种，分属 88 科 327 属，分别占保护区种子植物科、属、种数量的 91.7%、82.0%和 62.5%；其中药用植物 578 种，油料植物共 94 种，淀粉植物共 26 种，纤维植物共 59 种，单宁植物 57 种，野生果菜 96 种，观赏植物 198 种，牧草 123 种，蜜源植物 42 种，主要造林树种 131 种，重点造林树种 45 种。

④森林资源：保护区森林资源具有七大特点：一是森林分布不均、地域差异明显；二是树种单纯、阔叶林面积少；三是林龄结构不合理、中小径林木多；四是林分生长率较低、自然枯损量大；五是哦林相整齐、中密度林分多、密林少、天然更新良；六是森林多分布于较陡山坡；七是森林生态系统较完整、生态功能强。森林植被以寒温性针叶林为主，包括冷杉林、云杉林、落叶松林、圆柏林、红桦林、白桦林、山杨林、辽东栎林、油松林等森林类型。主要分布在阴坡及半阴坡。区内林业用地总面积 160588.0  $\text{hm}^2$ ，其中：有林地 73808.0  $\text{hm}^2$ ，疏林地 12165.0 $\text{hm}^2$ ，灌木林 72196.0 $\text{hm}^2$ ，无林地 564.0 $\text{hm}^2$ ，未成林造林地及苗圃地 1855.0  $\text{hm}^2$ ，分别占林业用地的 45.96%、7.58%、44.96%、0.35%和 1.15%。森林覆盖率 50.74%。全区活立木总蓄积量 10405882.0 $\text{m}^3$ ，其中：有林地 9781578.0  $\text{m}^3$ ，疏林地 530196.0 $\text{m}^3$ ，散生木 94108.0 $\text{m}^3$ ，分别占活立木总蓄积量的 94.00%、5.10%和 0.90%。森林年总生长量 296361.0 $\text{m}^3$ ，年净生长量 259239.0  $\text{m}^3$ 。林分总生长量为 284644.0 $\text{m}^3$ ，总生长率为 2.91%，净生长率为 2.55%。林分平均每公顷蓄积量为 133 $\text{m}^3$ ，平均郁闭度为 0.52，平均胸径 24 cm。森林生长和林下天然更新较好，森林病虫害较少，森林质量总体较高。

#### 5.2.4.6 野生动物资源

①野生动物种类：区内野生动物种类丰富，共有 26 目 59 科 275 种，占甘肃野生动物种数的 30.0%。其中哺乳动物 6 目 17 科 71 种，占甘肃省哺乳动物总种数的 43.6%；鸟类 14 目 32 科 168 种，占甘肃省鸟类总数的 29.8%；两栖动物 2 目 4 科 5 种，爬行纲动物 2 目 2 科 3 种，分别占甘肃省相应种类总数的 20.8%和 5.2%；鱼类 2 目 4 科 26 种，占甘肃省鱼类总数的 25.5%。

②野生珍稀动物：区内有国家重点保护野生动物 58 种，其中国家 I 级保护动物 13 种，国家 II 级保护动物 45 种。

#### 5.2.4.7 本工程与洮河国家级自然保护区关系

根据白龙江林业管理局洮河林业局《关于甘肃合作安果水力发电有限责任公司如吾水电站及其上网线路位置的情况说明》及《卓尼县洮河如吾水电站 110kV 升压站及线路工程（补做）对洮河国家级自然保护区生态环境影响的专题报告》，本工程 2#、3#、19#、20#、21#、25#、26#杆塔位于甘肃洮河国家级自然保护区车巴保护站实验区内，杆塔穿越实验区约 1.3km。本工程距离保护区缓冲区最近距离约 4.832km，距离保护区核心区最近距离约 9.485km。

本工程与洮河国家级自然保护区的位置关系见图 5-11。

### 主要环境保护目标（列出名单及保护级别）：

本工程 110kV 升压站位于卓尼县扎古录镇如吾水电站厂区内，站址东侧为洮河，南侧为水电站厂房，西侧为山体，北侧为水电站办公生活区；110kV 线路起点为如吾水电站 110kV 升压站，终点为 110kV 扎古录镇变电所。

根据现场踏看调查，本工程线路涉及甘肃洮河国家级自然保护区实验区，评价范围内主要有居民住宅、学校等环境敏感点，无世界文化和自然遗产地等特殊生态敏感区，也无风景名胜区、森林公园、地质公园、重要湿地等重要生态敏感区。因此，确定本次环评关注的环境要素为升压站四周和线路沿线评价范围内的居民住宅、工业企业以及自然保护区等生态环境。

本工程周围主要环境保护目标详见表 5-13。

表 5-13 环境保护目标一览表

项目	环境保护目标	相对方位及距离	概况	保护级别	备注
水环境	洮河	升压站东侧，160m	III 类水体	GB3838-2002 III 类标准	
		线路跨越洮河 6 次 (无涉水工程)			
电磁环境	11#~13#杆塔间 迭当后村小学	线路北侧，20m	学校（一层尖 顶），150 人	GB8702-2014 电场强度： 4kV/m、 10kV/m，磁感 应强度：100μT	导线对 地高度 18.5m
	19#~21#杆塔间 牙日村	线路西南侧， 0~30m	居民区，2 户（一 层平顶），10 人		导线对 地高度 16.2m
	20#~21#杆塔间 蔬菜大棚	线路东侧，22m	一层尖顶，6 人		导线对 地高度 14.6m
声环境	迭当后村	线路北侧，20m	学校，150 人	GB3096-2008 1 类标准	
	牙日村	线路西南侧， 0~30m	居民区，2 户， 10 人		
生态环境	甘肃洮河国家级 自然保护区	2#、3#、19#、20#、 21#、25#、26#杆塔位 于甘肃洮河国家级自 然保护区车巴保护站 实验区内，杆塔穿越 实验区约 1.3km。本 工程距离保护区缓冲 区最近距离约 4.832km，距离保护区 核心区最近距离约 9.485km	特殊生态敏感 区，主要保护对 象为森林生态系 统、珍惜动植物 资源及其栖息 地，减少施工活 动对动植物的影 响，保持生态系 统的完整性	国家级	
	植被资源、 水土保持	评价区域内		将生态影响 降到最低	
注：架空输电线路下的耕地、园地、牧草地、畜禽饲养地、养殖水面、道路等场所，其 频率 50Hz 的电场强度控制限值为 10kV/m。					

## 评价适用标准

环 境 质 量 标 准	<p>1、电磁环境</p> <p>本工程运营期产生的电磁环境影响因子为工频电场、工频磁场，均随时间做 50Hz 周期变化。根据《电磁环境控制限值》（GB8702-2014）表 1 中公众曝露控制控制限值，确定本工程电场强度及磁感应强度评价标准：频率范围 <math>f=0.025\text{kHz}\sim 1.2\text{kHz}</math>。</p> <p>①电场强度 <math>E</math>（V/m）：<math>200/f=200/0.05=4000</math>；</p> <p>②磁感应强度 <math>B</math>（<math>\mu\text{T}</math>）：<math>5/f=5/0.05=100</math>。</p> <p>注：架空输电线路下的耕地、园地、牧草地、畜禽饲养地、养殖水面、道路等场所，其频率 50Hz 的电场强度控制限值为 10kV/m。</p> <p>2、声环境</p> <p>110kV 升压站站界四周声环境执行《声环境质量标准》（GB3096-2008）中 1 类标准：昼间 55dB(A)、夜间 45dB(A)。</p> <p>110kV 输电线路沿线声环境执行《声环境质量标准》（GB3096-2008）中 1 类标准：昼间 55dB(A)、夜间 45dB(A)；交通干线经过的村庄执行《声环境质量标准》（GB3096-2008）中 2 类标准：昼间 60dB(A)、夜间 50dB(A)。</p>
----------------------------	--



<p style="text-align: center;">污 染 物 排 放 标 准</p>	<p>1、噪声</p> <p>升压站运营期厂界噪声执行《工业企业厂界环境噪声排放标准》（GB12348-2008）中1类标准：昼间≤55dB(A)、夜间≤45dB(A)。</p> <p>2、固体废弃物</p> <p>升压站运营期生活垃圾执行《一般工业固体废物贮存、处置场污染控制标准》（GB18599-2001）及其2013年修改单中的相关要求。</p> <p>危险废物执行《危险废物贮存污染控制标准》（GB18597-2001）及其2013年修改单中相关要求。</p>
<p style="text-align: center;">总 量 控 制 指 标</p>	<p>本工程为110kV输变电项目，主要环境影响因子为工频电磁场和噪声，均不属于国家总量控制计划管理的污染物，因此本项目不涉及总量控制指标。</p>

## 建设项目工程分析

### 6 工艺流程简述（图示）：

#### 6.1 工艺流程分析

本工程属于交流输变电工程，包括输电线路和变电站，电力输送工程升压的主要目的是减小线路电流借以减小电能的损失。电能依次通过发电机、变压器、隔离开关、断路器、电流互感器、电压互感器，将低电压变为高电压，高压电流通过输电线路的导线送入下一级变电所，实现资源共享。

本工程工艺流程及产污节点如图 6-1 所示。

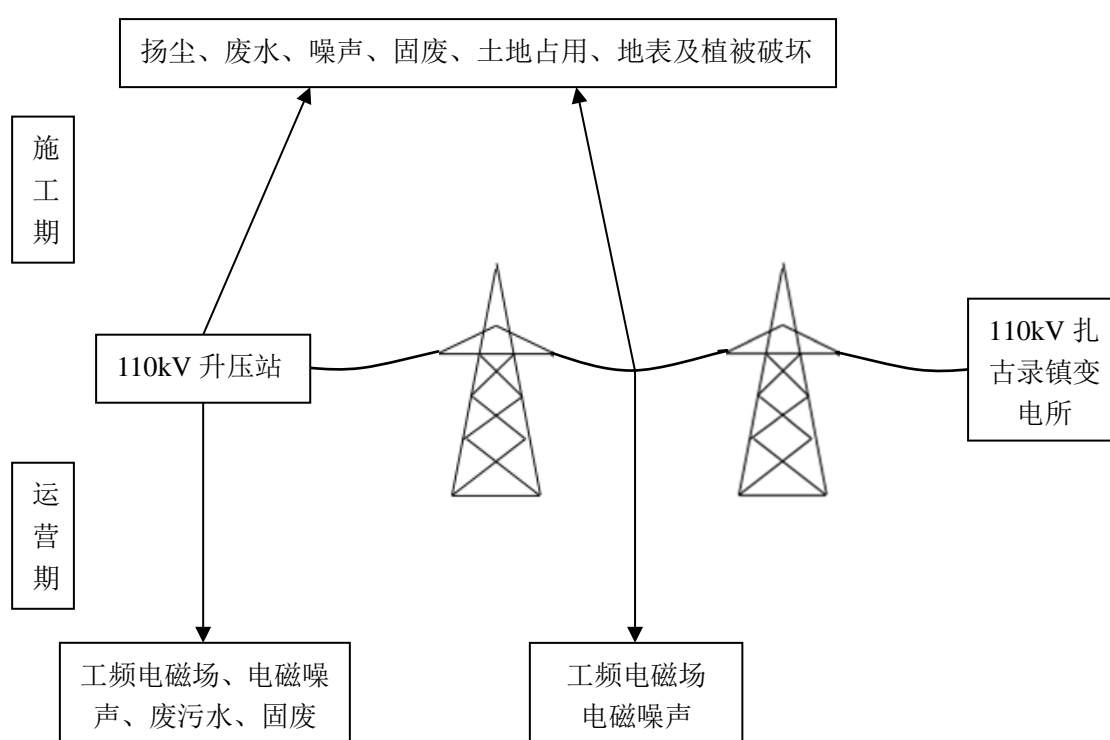


图 6-1 本工程工艺流程及产污节点图

#### 6.2 输电线路污染因子分析

本工程 110kV 输电线路对环境的主要影响包括施工期和运行期两个阶段。

##### (1) 施工期

- 输电线路走廊的建立引起地表植被的破坏和对生态环境的影响。
- 输电线路建设涉及土地临时征用与补偿等。

##### (2) 运营期

- 输电线路运行产生的工频电场和工频磁场对周围环境产生的影响。

- 输电线路产生的噪声对声环境的影响。

### 6.3 升压站污染因子分析

本工程 110kV 升压站对环境的主要影响包括施工期和运营期两个阶段。

#### (1) 施工期

升压站施工期对环境的影响主要有土地占用、地表植被破坏、基础开挖产生的土方、噪声、扬尘、少量施工废水及设备安装调试产生的噪声等。

#### (2) 运营期

升压站运营期的主要污染因子有：工频电场、工频磁场、噪声、生活污水、事故排油、废旧蓄电池及生活垃圾。

##### ①工频电磁场

110kV 升压站内的工频电磁场主要产生于配电装置的母线下及电气设备附近。在交流变电站内各种带电电气设备包括电力变压器、高低压电抗器、断路器、电流互感器、电压互感器、避雷器等以及设备连接导线的周围空间形成了一个比较复杂的高电场，继而产生一定的电磁场，对周围环境产生一定的电磁环境影响。

##### ②噪声

110kV 升压站运营期间的可听噪声主要来自变压器、低压电抗器和配电装置等电器设备所产生的噪声，变压器、低压电抗器是升压站内最主要的声源设备。每台主变压器旁设有冷却风机，必要时启动用于变压器的冷却送风。本工程 110kV 升压站采用低噪声变压器，类比同类行业同类规模工程，变压器满负荷运行且散热器全开时，其外壳 1.0m 处的噪声级约在 65dB(A)左右，以中低频为主。

##### ③废（污）水

本工程运营期不产生生产废水，110kV 升压站运营期间无专人值守，由水电站技术人员运维，无新增生活污水，产生的生活污水依托水电站厂区内现有一体化污水处理装置处理后用于发电机组的降温冷却，不外排。

##### ④事故排油

升压站在正常运行状态下，无变压器油外排；在变压器出现故障或检修时会有少量废油产生，变压器一般情况下 3 年检修一次，变压器在进行检修时，变压器油由专用工具收集，存放在专用容器内，在检修工作完毕后，再将变压器油注入变压器内，无变压器油外排；在事故状态下，会有部分变压器油外泄。

根据《国家危险废物名录》（环境保护部令第 39 号）“HW08 废矿物油与含

矿物油废物”，变压器维护、更换和拆解过程中产生的废变压器油属于危险废物，废物代码 900-220-08，危险性为 T 毒性、I 易燃性。本工程 110kV 升压站于 2013 年 6 月建成投运，配套建设 1 座事故油池，有效容积为 15m<sup>3</sup>，为地下钢筋混凝土防渗结构，可满足变压器事故排油量需求。主变压器下设有事故油坑，并设有排油槽通至站外事故油池，事故排油经事故排油槽收集后排入事故油池，保证在主变发生故障或检修时，将变压器的油排入事故油池，事故油由有资质的单位回收处置，不外排。

#### ⑤废旧蓄电池

110kV 升压站内配置阀控式密封免维护铅酸蓄电池为二次系统提供能源，日常运行和检修时均不会有酸性液体排出。根据《国家危险废物名录》（环境保护部令第 39 号）“HW49 其他废物”，废弃的铅蓄电池属于危险废物，废物代码 900-044-49，危险性为 T 毒性。该类蓄电池的使用寿命一般约为 7~8 年，废旧蓄电池更换后及时交由有资质的单位回收处置，严禁随意丢弃。

#### ⑥生活垃圾

本工程运营期无生产性固体废物产生，110kV 升压站运营期间无专人值守，由水电站技术人员运维，产生的生活垃圾集中堆放至现有水电站的垃圾箱中，定期清运至当地环卫部门指定地点处置。

### 6.4 采用的主要设计指标和环保措施

#### 6.4.1 主要设计指标

根据《110kV~750kV 架空输电线路设计规范》（GB50545-2010）规定，本工程 110kV 线路对地及交叉跨越物的最小允许距离见表 6-1。

表 6-1 110kV 导线对地及交叉跨越物的最小允许距离

线路经过地区	最小距离 (m)		说明	
	规范要求	设计说明		
居民区	7.0	7.0	导线最大弧垂	
非居民区	6.0	6.0	导线最大弧垂	
交通困难地区	5.0	5.0	导线最大弧垂	
导线与步行可达地区净空距离	5.0	5.0	导线最大弧垂	
导线与步行达不到地区净空距离	3.0	3.0	导线最大弧垂	
电力线（导线或地线）	3.0	3.0	导线之间	
通信线	3.0	3.0	导线最大弧垂	
铁路	至轨顶	7.5	7.5	导线最大弧垂

	至承力索	3.0	3.0	导线最大弧垂
公路		7.0	7.0	导线最大弧垂
对建筑物的垂直距离		5.0	5.0	导线最大弧垂
对树木自然生长高度的垂直距离		4.0	4.0	导线最大弧垂
对果树、经济林垂直距离		3.0	3.0	导线最大弧垂
非通航河流	百年洪水位	3.0	3.0	导线最大弧垂
	冬季至冰面	6.0	6.0	导线最大弧垂

#### 6.4.2 已采取的主要环保措施

##### (1) 线路路径选择、设计阶段

- 严格遵守当地发展规划的要求，输电线路路径的确定按照规划部门的要求执行。
- 充分听取当地环保部门、规划部门、交通部门、林业局和当地受影响群众的意见，优化设计，尽可能减少工程的环境影响。
- 在设计阶段已经考虑尽可能减少线路塔基的占地面积，尽量减少线路走廊占地。
- 在确定线路走向时，最大限度避开居民区、环境敏感点及各类环境保护目标。
- 线路与公路、通讯线、电力线交叉跨越时，严格按照规范要求留有足够净空距离。
- 线路走线尽量利用现有的公路及道路平行走线，尽量减少对环境的影响。

##### (2) 施工期

- 合理组织，尽量少占用临时施工用地；施工用地完成后立即进行生态恢复，注意减少施工对生态、植物、树木的破坏。
- 线路施工、架设时尽可能少影响公路交通。
- 施工时尽量选用低噪声的施工设备，施工活动主要集中在白天进行，以免影响周围居民的夜间休息。
- 升压站施工现场周围为水电站围墙，减少了施工噪声、施工扬尘对周围环境的影响。
- 升压站道路和施工现场定时洒水、喷淋，以免尘土飞扬。
- 对施工废水和生活污水的排放加强管理，防止无组织排放。
- 加强施工期的环境管理和环境监控工作，以使施工活动对环境产生影响

最小。

### (3) 运营期

- 升压站运行期间生活污水依托水电站厂区内现有一体化污水处理装置处理后用于发电机组的降温冷却，不外排。

- 升压站建设时严格执行国家标准，控制升压站声源的噪声水平，采取低噪声变压器等有效的噪声控制措施。

- 加强运营期的环境管理和环境监测工作。

## 主要污染工序：

### 1、工频电磁场

高压架空输电线路和升压站的高压电力设备（高电位）与大地（零电位）之间存在一定的电位差，形成了较强的（50Hz）工频电场、工频磁场，由此产生了工频电磁场的电磁环境影响。

### 2、噪声

升压站内的高压电气设备（如主变压器）和辅助设备（如冷却风扇）运行时可产生噪声。高压架空输电线路的电流运行时可产生电磁噪声。

### 3、危险废物

升压站运营期间会产生废旧蓄电池，变压器故障或检修过程中会产生废油，废旧蓄电池和变压器废油集中收集后交由有资质的单位回收处置。

## 项目主要污染物产生及预计排放情况

内容 类型		排放源 (编号)	污染物名称	处理前产生浓 度及产生量	排放浓度及排放量
大气 污 染 物	施工期	施工扬尘	颗粒物	少量	少量
		施工机械 燃油废气	CO、HC 和 NO <sub>x</sub>	少量	少量
	运营期	——	——	水电站值班人员冬季采用电锅炉采暖，无大气污染物排放。	
水 污 染 物	施工期	生活污水	COD、SS、 BOD <sub>5</sub> 、氨氮等	少量	生活污水经防渗旱厕收集后，由当地农户定期清掏用作农肥。
		施工废水	石油类、SS	少量	施工废水经简易沉淀处理后用于场地泼洒降尘，不外排。
	运营期	生活污水	COD、SS、 BOD <sub>5</sub> 、氨氮等	生活污水依托水电站厂区内现有一体化污水处理装置处理后用于发电机组的降温冷却，不外排。	
固 体 废 物	施工期	职工生活	生活垃圾	0.5kg/人·d	集中收集后定期运往当地环卫部门指定地点处置。
		施工现场	建筑垃圾	少量	分类收集后，部分回收利用，其余定期运往当地环卫部门指定的地点处置。
	运营期	职工生活	生活垃圾	生活垃圾集中堆放至现有水电站的垃圾箱中，定期清运至当地环卫部门指定地点处置。	
		变压器油箱	废油	——	由有资质单位回收处置，不外排。
		废旧蓄电池		——	由有资质的单位回收处置，严禁随意丢弃。
噪 声	施工期	施工期噪声主要来自于施工机械和运输车辆，声源噪声值约在 70~100dB(A) 之间。			
	运营期	根据本工程声环境现状监测结果可知，110kV 升压站站界四周噪声满足《工业企业厂界环境噪声排放标准》（GB12348-2008）1 类标准要求；110kV 线路沿线噪声满足《声环境质量标准》（GB3096-2008）中 1 类标准要求。			
电 磁 环 境	根据本工程电磁环境现状监测结果可知，110kV 升压站站界四周、线路沿线工频电场强度、磁感应强度均满足《电磁环境控制限值》（GB8702-2014）中的控制限值：f=0.050kHz 时，工频电场强度 4kV/m（公众曝露场所）、10kV/m（架空输电线路下的耕地、园地、牧草地、畜禽饲养地、养殖水面、道路等场所），磁感应强度 100μT 的标准限值的要求。				



### 主要生态影响:

本工程对生态环境的影响主要产生在施工期,属于短期影响。施工期场地平整以及挖填方作业对土壤结构和地表植被造成一定的破坏,容易引起水土流失。

本工程总占地面积约 1850m<sup>2</sup>,其中升压站永久占地约 615m<sup>2</sup>,为如吾水电站规划用地,临时占地在站内用地中,不新增占地;线路永久占地约 735m<sup>2</sup>,施工临时占地约 500m<sup>2</sup>,线路杆塔占地主要为旱地、林地、草地和河滩地。本工程施工时尽可能利用现有公路、乡村道路和山间小路作为施工便道,减少对地表植被的破坏,施工后临时占地通过土地整治及播撒草籽后均能很快恢复其原有功能。

本工程涉及洮河国家级自然保护区实验区,施工期间会对保护区生态环境造成一定程度的影响。根据现场踏看调查,本工程施工期在保护区内未设置施工营地、临时堆料场、取弃土场及施工便道,塔基建设完成后,对塔基周围进行了土地整治及植被恢复。由于保护区内工程线路较短,对保护区生态环境影响较小,工程结束后对周边动植物产生的影响将消失。

本工程于 2013 年 6 月投入运行,工程施工期早已结束,根据本次现场踏看、问卷调查及咨询当地环保部门,项目建设及运行过程中未接到周边居民的投诉,被调查者均支持项目的建设,且项目施工结束后对施工临时占地进行了生态恢复,项目建设期临时占地范围内生态环境基本恢复原貌。

## 环境影响分析

### 7 施工期环境影响分析

本工程施工过程中，基础开挖、土地平整、设备运输以及施工机械作业等，均会产生施工扬尘、施工废水、施工噪声、施工垃圾等污染物影响环境。在施工期间，开挖地表、土方挖掘及回填等还会直接破坏原有地貌及植被，对区域生态环境造成不利影响。

根据现场踏看，本工程已建成投运，施工期的环境影响也随之消失。因此，本环评对施工期环境影响进行简单的回顾性分析。

#### 7.1 施工期对水体的影响分析

通过建设单位介绍及本次环评对工程周边居民的走访，本工程升压站施工期间，在施工场地设置临时沉淀池，少量施工废水经简易沉淀后用于施工场地洒水降尘。施工人员产生的生活污水经防渗旱厕收集后，由当地农户定期清掏用作农肥。

本工程线路塔基施工选择在雨水较少的季节，塔基基础开挖产生的土石方采取护栏措施，施工后对塔基周围裸露部分进行了恢复。线路跨越洮河处河道基本顺直，采用一档跨越洮河，洮河中无工程量，对水环境影响较小。

#### 7.2 施工期大气影响分析

本工程在施工过程中，临时性的土地裸露产生局部、少量的二次扬尘，对周围环境产生短期的影响。升压站施工场地、道路定期洒水抑尘；线路工程完工后对塔基周围裸露土地进行植被恢复，以减少二次扬尘对周围环境的影响。

#### 7.3 施工期噪声影响分析

本工程升压站施工期周围 200m 范围内无环境敏感点，施工期合理安排作业时间，施工活动主要集中在白天进行，以免影响周围居民的夜间休息。施工时尽量选用低噪声的施工设备，施工机械定期维护保养，以降低施工噪声对周围居民的影响。

新建线路塔基为点位间隔式，施工强度相对较小，施工期较短，线路沿线环境敏感点较少，施工期噪声对周围环境影响较小。

#### 7.4 施工期固体废弃物影响分析

通过本次环评对工程周边居民的走访，本工程施工期升压站开挖土方、塔基

基槽余土全部用于回填，无弃土。施工期间生活垃圾集中收集后委托当地环卫部门及时清运，未出现随意丢弃现象，对周围环境造成的影响较小。

## **7.5 景观生态完整性的影响分析**

### **7.5 景观生态格局影响分析**

根据评价区域工程建设后组成景观各类拼块的优势度变化来评价本工程建设对区域景观生态格局的影响。本项目建成后，导致草地的优势度有小幅下降，而通过遥感解译，本项目在保护区内的景观优势度依然以栽培植被和乔木为主。因此，本项目的实施不会对评价区域的景观生态格局造成较大影响。

#### **7.5.2 生态系统完整性影响分析**

根据对生态系统及主要生态因子的影响分析可知，本工程对该地区的自然植被群落影响较小；工程实施后建筑用地面积有所提高，但林草地面积仅有少量降低，仍然维持在较高的水平；工程实施对评价区自然体系的景观质量影响不大，不会使自然体系生产力水平发生明显的改变。因此，本工程对决定区域生态完整性关键因子影响较小，对区域的生态完整性的变化的贡献率不会很大。因此，本工程的建设不会对区域生态完整性产生重大影响。

#### **7.5.3 生物恢复力分析**

本工程占地主要是如吾水电站建设用地、旱地、林地、草地和河滩地，且占地面积小，区域内仍以栽培植被和乔木等植被类型为主，在施工过程中对砍伐林地进行相应补偿，在施工结束后对临时占地等采取生态恢复措施，如进行洒水促进地表结皮，周边植被渐次入侵，可在两三年内回复至原有水平，占用林地进行林地补偿。通过现场踏看，本项目原布设的施工生产区的临时占地已恢复原有状态。

#### **7.5.4 异质性分析**

本项目对评价区域景观异质性的影响主要表现在工程开挖、施工设施占压、工程占地等改变局部区域地面景观拼块类型以及相应拼块的连通性和嵌套关系。本项目在施工过程中，施工生产区占地未设置在洮河自然保护区内。从植被异质性程度改变分析，工程施工期由于工程活动使部分区域由草地生态系统临时改变为人工生态系统，在工程完工后，临时占用区域选用适生植物种类进行恢复，对灌草地拼块影响较小，使工程区所造成的影响仅改变了工程区拼块的分布和比例，并未在评价区域内增加新的拼块种类，且其变化所涉及面积较小，不会改

变评价区域的模地类型。同时，从工程区内生境类型（或拼块）及其连通性变化来看，其影响区域分布相对较分散，不会影响原有拼块的连通性而造成工程区生境破碎化。由此可见，工程的建设对区域自然体系异质化特性影响范围有限，程度也较小，评价区自然体系总体的异质化程度仍保持工程建设前的水平。

#### **7.5.5 种群源的持久性和可达性分析**

根据调查，区域内人为活动较为频繁，工程沿线并未发现大型哺乳动物以及珍稀野生动物，仅有小型哺乳动物以及麻雀、野鸡等禽类动物活动。本工程占地面积相对较小，受破坏的植被类型均为区内常见物种，而且陆生野生动物迁徙能力强，并具有较强的自我保护意识，因此，区域内动植物仍能持久保持能量流以及养分流，不会造成其能量、养分消失而影响区域内动植物的正常生长。

#### **7.5.6 景观组织的开放性分析**

本项目中输电线路架空布设，对景观的阻隔影响较小，施工过程中自然植被带不会受到较大破坏。此外，本项目输电线路的杆塔呈点状分布，不会对动物活动生境造成阻隔。因此，项目的建设对景观组织的开放性影响较小。

### **7.6 施工期生态环境影响分析**

本工程施工期对生态环境的影响主要表现在土地占用、对动植物生存环境的破坏和施工作业引起的水土流失等方面。

#### **7.6.1 对植被及植物多样性的影响分析**

根据植物样方调查及遥感解译结果，项目区范围无国家重点保护植物分布，评价范围内以栽培植物和乔木为主。项目对植被的被破坏影响主要集中在施工期，施工期对植被的影响主要表现在两个方面：一是永久占地造成的植被永久性生物量损失；二是临时占地造成地表植被的暂时性破坏，临时占地破坏后的植被恢复需要一定时间。

##### **7.6.1.1 永久占地对植被生物量的影响**

本工程永久占地主要是升压站占地，而根据甘政国土发〔2010〕203号文，如吾水电站的建设已将部分农用地（耕地）和未利用地转变为建设用地，以支持如吾水电站的建设。同时，由于如吾水电站的建设需要占用卓尼县灌木林地，以甘林资函〔2010〕306号文的形式经甘肃省林业厅同意占用。建设单位已根据甘肃省林业厅的要求，依法足额向被占用林地的经营单位支付林地、林木补偿费用。而升压站占地主要是如吾水电站的发展预留建设用地，如吾水电站建成后对发电

厂区周围进行绿化，生态环境恢复效果较好。其他永久占地主要是输电线路杆塔的建设，占地面积较小。而且根据现场踏看，杆塔周围绿化恢复较好。因此，永久占地对保护区内植被生物量的影响甚微。

#### 7.6.1.2 临时占地对植被的影响

通过与施工单位沟通，升压站在建设过程中临时占地为水电站建设用地，不新增占地。输电线路全长 10.372km，途建杆塔 26 基。而位于自然保护区内的是 2#、3#、19#、20#、21#、25#、26#杆塔，施工单位严格遵守洮河林业局的规定，未在洮河自然保护区内设置临时施工生产区，施工生产区均设在自然保护区外。项目临时占地对植被造成暂时性的破坏，其主要影响为临时用地施工和使用过程中使项目区水土流失加剧。施工单位在施工结束后，对临时占地在工程中采用表土剥离后用于绿化回填的措施，剥离表土中留存有大量的植物根系和种子，绿化回填后植被会在较短时间内恢复。通过现场调查，施工生产区周围植被恢复效果较好。因此，本工程临时占地对植被的影响较小。

临时用地的另一个生态影响问题在于施工过程的粉尘污染影响评价区内植被的正常生长。施工会有大量的人流和车流进入，如果施工管理不善，对保护区内草地层的破坏较大，甚至导致其消失，但在本项目调查范围内，草地类型较少，主要是以栽培植被和乔木为主。施工过程中对栽培植被和乔木林地进行了避让。通过现场勘查，在本项目调查范围内周围栽培植被和乔木呈高覆盖度。通过样方调查和遥感解译，在保护区内林地群落未造成较大的影响，保护区内植被还是以栽培植被和乔木为主。

##### (1) 升压站

本工程 110kV 升压站总占地面积约 615m<sup>2</sup>，为水电站规划预留用地，用地性质为建设用地，临时占地在站内用地中，不在站界外设临时占地，施工时会对局部生态环境造成影响，但不会使土壤利用结构发生较大的影响。升压站施工结束后，对站内空地和道路铺设砂砾，对站址周围进行了硬化。本工程 110kV 升压站目前已建成投运，地表恢复情况如下图：



图 7-1 升压站站址周围生态恢复图

(2) 输电线路

本工程 110kV 输电线路占地为旱地、林地、草地和河滩地，其中临时施工占地约 500m<sup>2</sup>，永久占地约 735m<sup>2</sup>，且较为分散。本工程线路采用单回路架空方式，塔基采用开挖式基础，尽量不降或少将基面，尽可能直接开挖基坑，以最大程度减小对塔基处植被的破坏。线路塔基施工结束后，覆回开挖表土，进行地表植被恢复。本工程 110kV 线路目前已建成运行，线路沿线生态恢复良好，施工迹象及施工迹地恢复良好，无施工期遗留环保问题。塔基占地及地表恢复情况如下图：



荒草地



荒草地





耕地



河滩地

图 7-2 线路沿线及塔基周围生态恢复图

### 7.6.2 对野生动物多样性影响分析

根据现场调查,由于人为活动较为频繁,输电线路沿线无主要保护动物分布,整个项目的建设对于区域野生动物种群影响较小。

本项目评价范围内由于人类活动造成野生动物数量较少,施工期大量的人流车流的涌入,会进一步加深人类活动对野生动物的影响。施工可能会对野生动物生境造成破坏,除少数与人类活动密切相关的动物外,多数野生动物会采取趋避的方式远离施工区域。麻雀等禽类动物却因为早已适应了与人类相处的生活,施工场地的剩余食物反而会吸引这类动物的聚集。因此,通过采取在施工队伍中加强野生动物的保护宣传等措施后,施工期对野生动物多样性影响较小。

### 7.6.3 水土保持

根据《甘肃省人民政府关于划定省级水土流失重点预防区和重点治理区的公告》,项目区卓尼县扎古录镇属于洮河流域省级水土流失重点治理区,生态环境脆弱,水土流失严重。

#### 7.6.3.1 110kV 升压站

本工程 110kV 升压站建设需开挖地表,会产生一定的水土流失;升压站建设在水电站预留用地范围内,地表扰动范围为 615m<sup>2</sup>,施工期挖方约 180m<sup>3</sup>,部

分挖方用于地基回填，余土用于站内场地平整，做到挖填平衡，无外弃土石方。

### 7.6.3.2 110kV 线路

本工程新建线路全长约 10.372km，线路施工需开挖土石方 520m<sup>3</sup>，挖方全部用作回填及塔基加固，不产生弃土弃渣。新建塔基施工完成后，及时回填覆土并夯实，以利于自然植被的恢复。

本工程施工时选择避开雨季施工，及时进行土地整治（平整压实）、临时堆土防护、加强施工管理，严防随意扩大施工作业面，以减少对生态的破坏及水土流失。

## 7.7 对洮河国家级自然保护区的影响分析

本工程于 2013 年 6 月投入运行，工程对洮河国家级自然保护区生态系统的影响也已形成，本次通过样方调查和遥感解译的方式，能较直观地说明本工程的建设对洮河自然保护区生态环境的影响程度以及生态环境的恢复情况。

### 7.7.1 对保护区生态系统结构和功能的影响分析

本工程对自然生态系统中生物结构的影响主要体现在两个方面，一是对自然植物群落结构的影响，二是对野生动物栖息地的分割，进而影响动物的群落结构和生物多样性。

#### (1) 对自然植物群落结构影响分析

根据现场调查，并结合样方调查结果，沿线植被多为草地。升压站和输电线路的建设虽然对当地生态环境产生一定的影响，但是升压站占地为如吾水电站的建设用地，输电线路架设采用架空的方式，生态影响主要是杆塔塔基建设占地，塔基呈点状分布，未进行连片、成段的开发，不会对自然植物群落产生割裂。因此，对自然植物群落影响较小。

#### (2) 对野生动物群落结构的影响分析

在现场调查期间，项目区内未发现大型哺乳动物以及珍稀野生动物分布，主要以小型哺乳类（野兔、旱獭等）麻雀等禽类动物，常见当地牧民放养的牲畜在此活动（主要为牛、羊等）。在项目区上空偶有保护区保护物种鸢、大鸮、猎隼、红隼等。

工程施工期间施工人员活动，以及施工噪声干扰，可能使评价范围内的野生动物受到惊吓而迁移别处，造成扰动区野生动物数量在一定时期内活动数量有所减少，而陆生动物迁移能力较强，部分陆生动物迁移到临近区域，不会造成数量



的减少，且随着工程施工期结束，区域环境基本恢复到工程施工前。此外，本项目部分工程位于洮河自然保护区的实验区，不经过保护区内珍稀野生动物栖息地和迁徙生境，不会导致动物生境的破碎化。因此，本项目建设对于评价区域内野生动物群落结构影响较小。

### **7.7.2 对保护区生态系统服务功能的影响分析**

洮河国家级自然保护区的生态服务功能主要包括洮河水源的涵养、生物物种多样性以及气候调节功能。

本工程 110kV 升压站占地为如吾水电站的建设用地，输电线路塔基占地主要为旱地、林地、草地和河滩地。线路跨越洮河 6 次，塔基新增占地可能会影响评价范围内植被的生长，工程的建设直接影响土壤结构，土壤理化性状在局部地块发生变化，植被赖以生长的立地条件受到一定影响，使得植被对养分的利用率和降水的利用率降低，从而影响到植被生态系统净初级生产量和生物量。由于本工程输电线路采用架空方式，因此，主要工程占地是升压站和塔基，占地面积相对较小。

通过与建设单位沟通，在保护区内未设置施工生产区，施工生产区均设置在保护区外。施工人员依托如吾水电站办公生活区，保护区内未设置临时施工营地。保护区内占地面积 200m<sup>2</sup>，占地造成年生产力损失量较小，根据生产力损失量为 70g/m<sup>2</sup>.a 计，工程生产力损失量为 14kg/a，因此，本工程建设对保护区生态系统服务功能的影响甚微，并且，随着施工结束后临时占地的生态恢复，及运营期采取绿化的方式加以补偿，使生产力损失进一步减小。

综上所述，本项目的建设对保护区生态系统服务功能影响较小。

### **7.7.3 对生物多样性的影响分析**

通过现场调查，本工程调查范围内，植被盖度以高覆盖度为主，植被类型以草地为主。可见，本工程所在区域生态系统和生物物种未发生较大的变迁。因此，本工程的实施建设对生物多样性的影响较小。

### **7.8 施工期环境影响小结**

本工程在建设期间，按设计要求走线及施工，线路跨越房屋、树木、河流、电力线、公路距离满足设计的要求，跨越高度同时满足环保要求。施工期间能够加强施工管理，不在大风天气作业，并对施工垃圾及时处理，污水严禁随意排放，不随意扩大施工场所。在污水、噪声、固废、扬尘等控制上，满足施工环保的要

求。充分利用已有的施工道路，减小临时施工道路对地表的影响，在耕地进行施工时，尽量减少塔基临时占地面积，做好与当地居民的沟通，塔基施工完成后，及时回填与恢复，减小对农民耕作的影响；在林草地施工时，对开挖的土石方做好遮盖工作，施工完成后及时进行地表植被恢复。施工期通过完善运营管理规章制度和提高施工人员素质等措施以降低对保护区野生动植物的影响。

根据现场踏看调查，本工程施工阶段不存在遗留环境问题，施工期间未与周边居民发生纠纷，无环境污染及其他环境问题投诉事件，工程施工期没有对环境产生较大的影响。

## 8 运营期环境影响分析

### 8.1 电磁环境影响分析

#### 8.1.1 110kV 升压站电磁环境影响分析

本工程 110kV 升压站已建成投运，运营期的电磁环境影响依据现状实际监测数据进行分析。本次电磁环境现状监测期间主变正常运行，且运行工况稳定，监测过程中严格遵循国家或行业有关标准和规范，监测仪器在检定有效期内。因此，监测数据是有效的，能够反映本工程 110kV 升压站运行过程中产生的工频电磁场对周围环境的影响程度。

本工程110kV升压站监测工况见表8-1，电磁环境监测结果见表8-2。升压站垂直衰减断面处工频电磁场强度监测结果走势见图8-1和图8-2。

表9-1 本工程110kV升压站监测工况一览表

项目	电压 (kV)	电流 (A)	有功(MW)	无功(Mvar)
1#主变	118.67	30.00	4.50	0.43

表 9-2 110kV 升压站电磁环境现状监测结果汇总表

序号	测量点位	测量高度 (m)	电场强度(V/m)	磁感应强度(μT)
1	升压站北围栏外 5m 处	1.5	64.8	0.056
2	升压站北围栏外 10m 处	1.5	61.3	0.057
3	升压站北围栏外 15m 处	1.5	62.4	0.043
4	升压站北围栏外 20m 处	1.5	45.5	0.037
5	升压站北围栏外 25m 处	1.5	51.2	0.050
6	升压站北围栏外 30m 处	1.5	43.8	0.047
7	升压站北围栏外 35m 处	1.5	41.3	0.053
8	升压站北围栏外 40m 处	1.5	32.9	0.033
9	升压站北围栏外 45m 处	1.5	24.8	0.025
10	升压站北围栏外 50m 处	1.5	25.9	0.023
11	升压站西围栏外 5m 处	1.5	129.0	0.146
13	升压站东围栏外 5m 处	1.5	191.2	0.189
14	升压站南围栏外 5m 处	1.5	98.1	0.088

注：升压站东北侧为 110kV 线路出线方向，对监测结果有影响。

从表 8-2 可以看出，本工程 110kV 升压站站界四周工频电场强度在 64.8V/m~191.2V/m 之间、磁感应强度在 0.056 $\mu$ T~0.189 $\mu$ T 之间，升压站北侧围墙外垂直衰减断面处工频电场强度为 24.8V/m~64.8V/m、磁感应强度为 0.023 $\mu$ T~0.057 $\mu$ T。各监测值均小于《电磁环境控制限值》（GB8702-2014）的规定：f=0.050kHz 时工频电场强度 4kV/m、工频磁感应强度 100 $\mu$ T 的标准要求，升压站运行期间不会对周边环境产生明显的电磁影响。

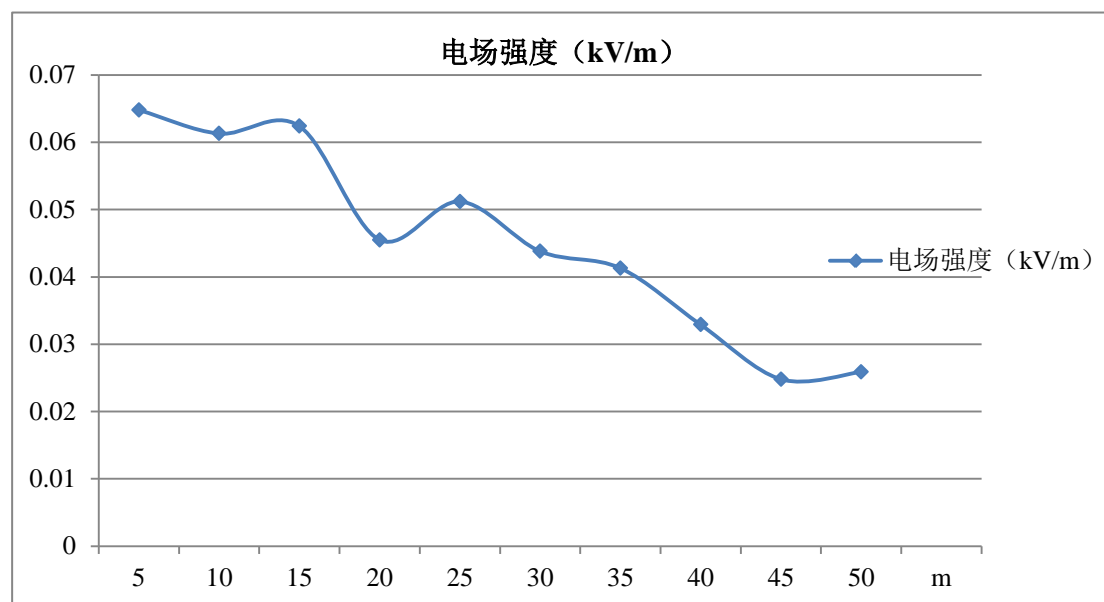


图 8-1 升压站北侧衰减断面处工频电场强度监测结果走势图

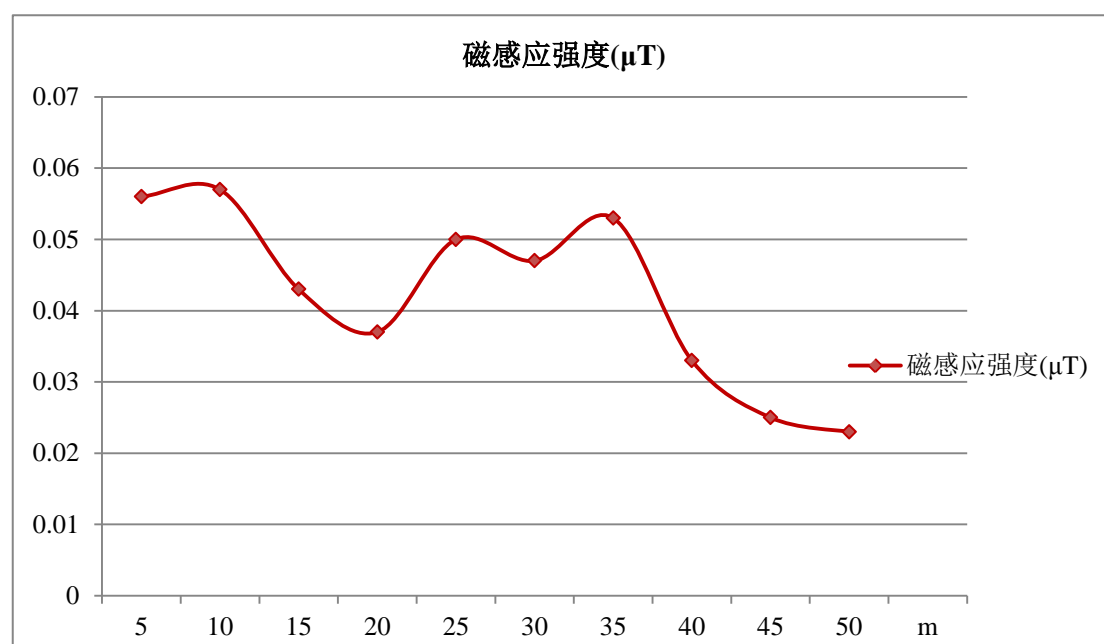


图 8-2 升压站北侧衰减断面处工频磁感应强度监测结果走势图

### 8.1.2 110kV 线路电磁环境影响分析

本工程 110kV 线路已经建成投运，运营期的电磁环境影响依据现状实际监测数据进行分析。

根据《交流输变电工程电磁环境监测方法（试行）》（HJ681-2013），单回输电线路工频电场、磁感应强度的测量选择以弧垂最低位置处中相导线对地投影点为起点，沿垂直于线路方向进行。监测点间距一般为 5m，顺序测至距离边导线对地投影外 50m 处为止。在测量最大值时，两相邻监测点的距离应不大于 1m。测量离地高度 1.5m 高处的工频电场、磁感应强度。

实际监测时，选择了晴好天气（当日气温：昼间-8.0℃，夜间-10.0℃，相对湿度：昼间 33.0%，夜间 36.1%），测点避开了较高的建筑物、树木、高压线及金属结构，选择了比较空旷场地进行测试。因此，监测数据是有效的，能够反映本工程 110kV 线路运行过程中产生的工频电磁场对周围环境的影响程度。

本工程 110kV 线路监测工况见表 8-3，线路沿线电磁环境现状监测结果见表 8-4。线路沿线工频电场强度监测结果走势见图 8-3，工频磁感应强度监测结果走势见图 8-4。

表8-3 本工程110kV线路监测工况一览表

项目	电压 (kV)	电流 (A)	有功(MW)	无功(Mvar)
1111 如扎线	116.12	30.00	4.50	0.43

表8-4 110kV线路沿线电磁环境现状监测结果汇总表

序号	测量点位	测量高度 (m)	电场强度(V/m)	磁感应强度(μT)
1	12#~13#杆塔间迭当后村	1.5	100.4	0.093
2	19#~20#杆塔间牙日村	1.5	127	0.113
3	20#~21#杆塔间蔬菜大棚	1.5	76.4	0.59
4	扎古录镇变电所北侧	1.5	420	0.332
5	17#~18#杆塔线路断面 0m	1.5	365	0.324
6	17#~18#杆塔线路断面 5m	1.5	294	0.245
7	17#~18#杆塔线路断面 10m	1.5	269	0.201
8	17#~18#杆塔线路断面 15m	1.5	267	0.234
9	17#~18#杆塔线路断面 20m	1.5	205	0.231
10	17#~18#杆塔线路断面 25m	1.5	182	0.237

11	17#~18#杆塔线路断面 30m	1.5	181	0.190
12	17#~18#杆塔线路断面 35m	1.5	177	0.167
13	17#~18#杆塔线路断面 40m	1.5	155	0.103
14	17#~18#杆塔线路断面 45m	1.5	141	0.089
15	17#~18#杆塔线路断面 50m	1.5	88.0	0.074

从表 8-4 可以看出，本工程 110kV 线路垂直衰减断面处工频电场强度在 88.0V/m~365.0V/m 之间、磁感应强度在 0.074 $\mu$ T~0.324 $\mu$ T 之间；线路沿线各环境敏感点处工频电场强度在 76.4V/m~127.0V/m 之间、磁感应强度在 0.093 $\mu$ T~0.59 $\mu$ T 之间；扎古里镇变电所北侧工频电场强度为 420V/m、磁感应强度为 0.093 $\mu$ T~0.332 $\mu$ T。各监测值均满足《电磁环境控制限值》(GB8702-2014) 中的控制限值：f=0.050kHz 时，工频电场强度 4kV/m（公众曝露场所）、10kV/m（架空输电线路下的耕地、园地、牧草地、畜禽饲养地、养殖水面、道路等场所），磁感应强度 100 $\mu$ T 的标准限值的要求，线路运行过程中对周边环境产生的电磁影响较小。

本工程线路沿线工频电场强度最大值（365V/m）、工频磁感应强度最大值（0.324 $\mu$ T）均出现在边导线投影点处。

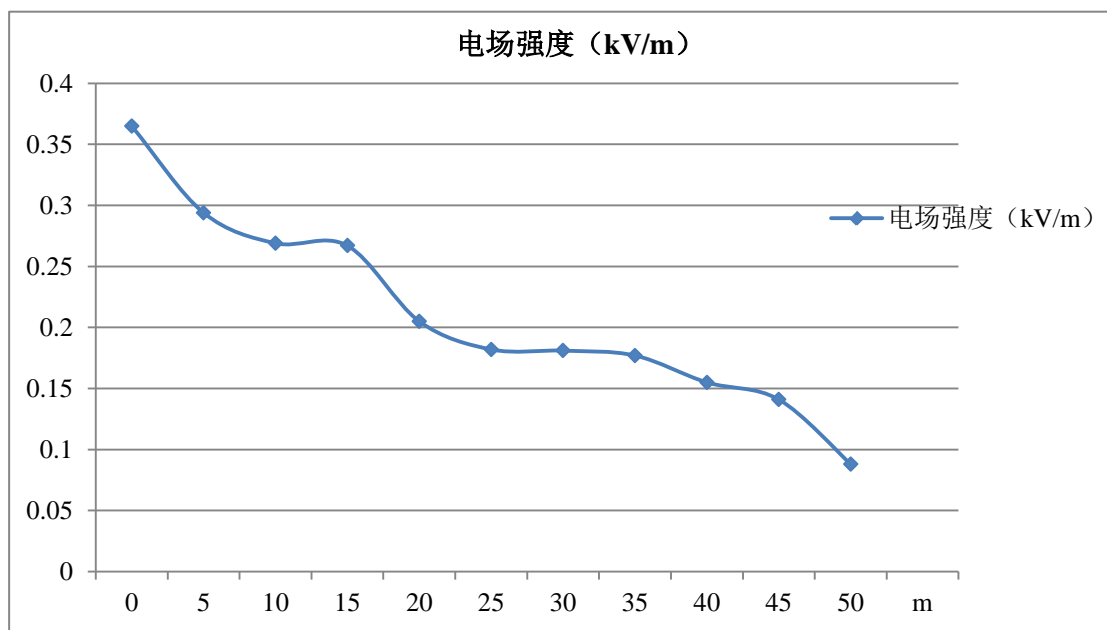


图 8-3 线路垂直衰减断面处工频电场强度监测结果走势图

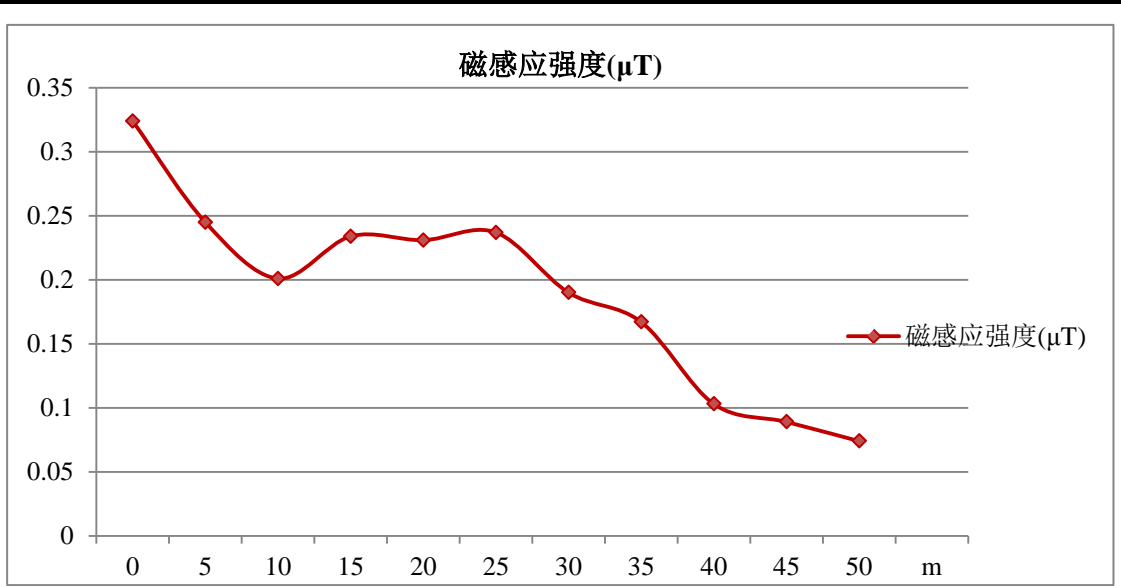


图 8-4 线路垂直衰减断面处工频磁感应强度监测结果走势图

## 8.2 声环境影响分析

### 8.2.1 110kV 升压站声环境影响分析

#### 8.2.1.1 110kV 升压站声环境现状实测法分析

本工程于 2013 年 6 月建成投运，噪声现状监测时，升压站处于正常运行状态，故本工程 110kV 升压站运营期产生的噪声采用现状实测数据来分析厂界噪声对周围环境的影响。

本工程 110kV 升压站站界噪声监测结果见表 8-5。

表 8-5 110kV 升压站站界噪声现状监测结果 单位：dB(A)

序号	测量点位	监测值	
		昼间	夜间
1	升压站东围栏处	42.1	40.8
2	升压站南围栏处	39.6	38.5
3	升压站西围栏处	41.3	39.7
4	升压站北围栏处	38.8	38.3

根据表 8-5 监测结果可知，110kV 升压站站界四周噪声监测结果为：昼间 38.8~42.1dB(A)、夜间 38.3~40.8dB(A)；各监测点噪声值均满足《工业企业厂界环境噪声排放标准》（GB12348-2008）中 1 类标准要求，对周围环境的影响较小。

### 8.2.1.2 110kV 升压站点声源预测模式

为进一步预测本工程 110kV 升压站投运后产生的电磁噪声对周围环境的影响，按照《环境影响评价技术导则 声环境》（HJ/T 2.4-2009）的要求对设备运行期产生的厂界噪声进行预测计算、分析，并根据预测结果，提出切实可行的降噪措施，从噪声控制角度论证本工程 110kV 升压站建设的可行性及站区布置的合理性。

#### (1) 设备声源

本工程 110kV 升压站所用主变压器为户外三相双绕组双卷油浸风冷式电力变压器，运行时在离主变压器 1m 处噪声不大于 65dB(A)。

#### (2) 计算模式

根据《环境影响评价技术导则——声环境》（HJ2.4-2009），该项目各噪声源可近似视为点源，预测模式采用点声源衰减预测模式和声压级叠加模式，预测噪声源对各厂界噪声评价点的贡献值。

##### ①点源衰减模式：

$$L(r) = L(r_0) - 20\lg(r/r_0) - \Delta L$$

式中：L(r)——距声源 r 处预测点噪声值，dB(A)；

L(r<sub>0</sub>)——参考点 r<sub>0</sub> 处噪声值，dB(A)；

ΔL——声源与预测点之间障碍物隔声值，dB(A)；

R——预测点距噪声源距离，m；

r<sub>0</sub>——参考位置距噪声源距离，m。

##### ②声压级合成模式：

$$L = 10\lg\left(\sum_{i=1}^n 10^{0.1L_{Ai}}\right)$$

式中：L<sub>n</sub>——n 个声压级的合成声压级，dB(A)；

L<sub>i</sub>——各声源的 A 声级，dB(A)。

本工程正常运行期间站内两台主变噪声贡献值等值线图见图 8-8。该计算采用 EIA 环境噪声模拟软件，以单台主变声源噪声最大允许值 65dB(A)作为声源噪声级值，结合本工程总平面布置，以 1m×1m 为一个计算网格，计算各网点的 A 声级值，得出工程投运后的噪声贡献值等值线图。



### (3) 升压站运行期噪声预测计算结果及分析

根据上述计算模式得出的 110kV 升压站厂界噪声贡献值计算结果见表 8-6。

表 8-6 本工程 110kV 升压站厂界噪声贡献值结果 单位: dB(A)

预测点位置	贡献值	评价标准		评价结果
		昼间	夜间	
东厂界	26.6	55	45	达标
南厂界	34.0	55	45	达标
西厂界	38.6	55	45	达标
北厂界	32.0	55	45	达标

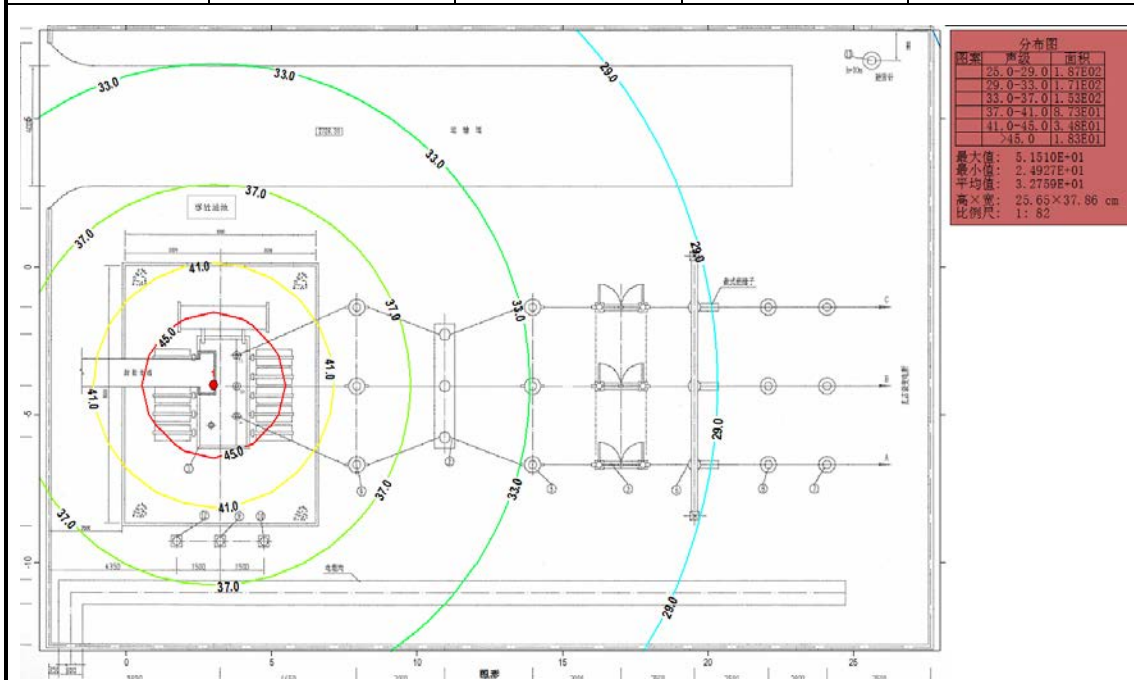


图 8-5 本工程 110kV 升压站站内主变噪声贡献值等值线图

本工程通过选用低噪声变压器、主变压器基础垫衬减振材料、加强绿化等措施降低电磁噪声对周围环境的影响。根据表 8-6 预测结果可知, 本工程 110kV 升压站一台主变投运后厂界四周噪声均满足《工业企业厂界环境噪声排放标准》(GB12348-2008) 中 1 类标准要求, 本工程 110kV 升压站运营期噪声对周围环境影响较小。

#### 8.2.2 110kV 线路声环境影响分析

本工程 110kV 线路沿线声环境影响评价采用现状实测的方法进行分析。

##### (1) 监测点布设

线路噪声测量以导线弧垂最大处线路中心的地面投影点为监测原点, 沿垂直于线路方向进行, 测点间距 5m, 依次测至 30m 边界处。

(2) 监测方法

按《声环境质量标准》(GB3096-2008)附录中的监测方法,直接与标准比较,评价线路运行时产生的噪声对周围环境的影响。

(3) 线路运行工况

1111如扎线:线路电压118.67kV,电流30A,有功4.50MW,无功0.43Mvar,单回路水平架设。

(4) 监测结果

本工程110kV线路垂直衰减断面处噪声监测结果见表8-7,线路沿线环境敏感点噪声监测结果见表8-8。

表 8-7 110kV 线路沿线噪声监测结果汇总表

线路名称		监测值 (dB(A))					
		5m	10m	15m	20m	25m	30m
1111 如扎线	昼间	34.6	35.7	36.8	34.2	38.0	35.2
	夜间	33.3	32.4	35.0	34.5	34.5	33.7

表 8-8 110kV 线路沿线环境敏感点噪声监测结果汇总表

序号	测量点位	测量高度 (m)	昼间测值 (dB(A))	夜间测值 (dB(A))
1	12#~13#杆塔间迭当后村	1.2	43.5	39.0
2	19#~20#杆塔间牙日村	1.2	46.8	42.1
3	20#~21#杆塔间蔬菜大棚	1.2	44.7	41.8
4	扎古录镇变电所北侧	1.2	46.9	43.3

(5) 监测结果分析

110kV 输电线路运行时,输电线路导线的电晕放电会产生少量的噪声。由表 8-7 可知,单回路水平布设的线路运行状态下线路中心弧垂下噪声水平为:昼间 34.2~38.0dB(A)、夜间 32.4~35.0dB(A)。对位于线路两侧评价范围内的居民住宅而言,考虑距离衰减因素后本工程线路运行对各环境敏感点噪声的影响小于《声环境质量标准》(GB3096-2008)中 1 类标准要求,本工程线路投运后对周围环境的影响较小。

根据表 8-8 可知,本工程 110kV 线路沿线各环境敏感点处噪声监测结果为:昼间 43.5~46.8dB(A)、夜间 39.0~42.1dB(A);扎古里镇变电所北侧噪声值为:昼间 46.9dB(A)、夜间 43.3dB(A)。各监测点噪声值均满足《声环境质量标准》

(GB3096-2008)中1类标准要求。

### 8.3 环境空气影响分析

本工程运行过程中无废气产生，水电站值班人员冬季采用电暖器采暖，项目运营期对周边环境空气质量无影响。

### 8.4 水环境影响分析

#### (1) 生活污水

本工程运营期间无生产废水产生，水污染源主要为生活污水、站内雨水等。110kV 升压站运营期无专人值守，由水电站技术人员运维，产生的生活污水依托水电站厂区内现有一体化污水处理装置处理后用于发电机组的降温冷却，不外排；站内地面雨水经道路、围墙排水口等散流排至站外，主要污染物为少量泥沙，对水环境影响较小。

110kV 输电线路运行期间无废（污）水排放，对周围水环境无影响。

#### (2) 事故排油

本工程配套建设了1座容积为15m<sup>3</sup>的事故油池，为地下钢筋混凝土防渗结构。主变压器下设有事故油坑，并设有排油槽通至站外事故油池，事故排油经事故排油槽收集后，排入事故油池，保证在主变发生故障时将变压器的油排入事故油池，事故油由有资质的单位回收处置，不外排。现有事故油池容量可以满足本工程需要。

### 8.5 固体废弃物环境影响分析

本工程110kV 升压站运营期间无专人值守，由水电站技术人员运维，产生的生活垃圾集中堆放至现有水电站的垃圾箱中，定期清运至当地环卫部门指定地点处置，对环境不会产生较大的影响。

### 8.6 危险废物环境影响分析

#### (1) 事故排油

升压站内变压器为了绝缘和冷却的需求，其外壳内充装有变压器油。根据《国家危险废物名录》（环境保护部令第39号）“HW08 废矿物油与含矿物油废物”，变压器维护、更换和拆解过程中产生的废变压器油属于危险废物，废物代码900-220-08，危险性为T 毒性、I 易燃性。本工程主变压器下铺设一卵石层，并配套建设1座容积为15m<sup>3</sup>的防渗事故油池。变压器事故时排油或漏油将渗过卵石层并通过排油槽到达事故油池，然后交由有资质的单位回收处置，避免对环境

产生影响。

本工程自 2013 年 6 月运行至今，尚未发生漏油事故。

## (2) 废旧蓄电池

升压站内为二次系统提供能源的蓄电池采用阀控式密封铅酸蓄电池，属于全封闭免维护型蓄电池。本工程 110kV 升压站于 2013 年 6 月投运，在日常运行和检修时未出现酸性液体排出等情况，蓄电池使用状态正常。根据《国家危险废物名录》（环境保护部令第 39 号）“HW49 其他废物”，废弃的铅蓄电池属于危险废物，废物代码 900-044-49，危险性为 T 毒性。升压站站内日常检修应加强对蓄电池的使用情况检查。该类蓄电池的使用寿命一般约 7~8 年，废旧蓄电池更换后及时交由有资质的单位回收处置，对周围环境产生的影响很小。

本工程自 2013 年 6 月运行至今，尚未产生废旧蓄电池。

## 8.7 运营期生态环境影响分析

### 8.7.1 对植被及植物多样性的影响分析

本工程运营期的主要环境影响是工频电磁场和噪声，对线路走廊内外的地表、植被本身不会造成较大影响，对植被的影响主要为人为破坏，即设备或线路检修时因人员践踏和车辆行驶造成的植被破坏和带来新的水土流失。因此，在巡线检修时要尽量避免过多人员和车辆进入，并严格控制巡线范围，尽量降低对生态环境的不利影响。在采取了有效的绿化措施和管理的情况下，本工程运营期对周边植被不会造成较大的影响。

根据现场踏看调查，本工程于 2013 年 6 月投入运行，升压站周围及线路沿线评价范围内生态环境基本恢复原貌。

### 8.7.2 对野生动物多样性影响分析

本工程运营期对动物种群最主要的影响为阻隔影响，其次为噪声、工频电磁场和人类活动增加的影响。

根据现场调查，工程沿线并未发现大型哺乳动物以及珍稀野生动物，仅有小型哺乳类动物野兔及麻雀等小型禽类活动，而本项目输电线路的建设并不是连片、成段开发，塔基建设呈点状分布，对动物的阻隔影响较小。

本项目运营期由于大型工程设备的撤离，以及线路两侧绿化恢复措施的实施，野生动物将获得新的栖息地，从而种群得以逐渐恢复。虽然升压站、开关站设备运行产生的工频电磁场和噪声会对野生动物生存造成一定影响，通过现状监

测结果可知，项目建成投运后工频电磁场和噪声均能达标排放，对野生动物多样性的影响较小。

## **8.8 对保护区累积生态影响分析**

### **8.8.1 已有项目生态影响回顾性分析**

根据调查，区域内现有工程主要为如吾水电站，工程施工及运营期对生态环境的影响主要包括：工程占地导致土地利用现状的转变，库区淹没对地表植被的破坏及野生动物生境的破坏，大坝建设对野生动物生境的阻隔影响，改变流域地表水水文情势，下泄流量对下游生态环境的影响，下泄低温水对水生生物的影响及下游沿岸植被的影响等。如吾水电站自建成运行至今历时多年，区内生态系统结构已趋于稳定。

### **8.8.2 对野生植物的累积影响分析**

本工程对野生植物的影响主要集中在施工期，根据“植被及植物多样性影响分析”小节可知，由于该工程的建设造成的生物量损失很小，在施工过程中进行了严格的管理措施，通过现场调查，本项目调查范围内生态环境已得到恢复；本项目作为如吾水电站的配套工程，相对影响较小。而区域内如吾水电站建成以来，随着水库蓄水导致区内植被损失，但库区蓄水后导致区域地下水水位上升，对于调节区域小气候，同时为库区周边植被生长提供了有利条件，因此，随着时间的推移，保护区地表植被将逐步恢复到区域覆盖水平。

### **8.8.3 对野生动物的累积生态影响分析**

根据调查，如吾水电站和本工程运行多年以来，区内小型哺乳类、两栖类及禽类已逐渐回迁至库区周边建立栖息地，并以库区周边作为饮水及觅食区域。调查范围内野生动物主要以野兔、旱獭等小型哺乳动物和麻雀等小型禽类为主。根据“动物多样性影响分析”小节可知，本工程建设不会对项目区野生动物产生阻隔影响，施工扰动范围有限，施工期扰动会造成区内野生动物暂时远离施工区域，待施工结束后逐步回迁；运营期的噪声影响较小。因此，本工程建设前后，保护区内工程对野生动物的影响基本保持现有水平。

## **8.9 环境风险分析**

### **8.9.1 风险分析**

本项目升压站距离洮河 160m，洮河青走道电站至那瑞段为 III 类水体，主要风险影响是废油和废电池处置不当会对水体造成污染。

### (1) 事故排油风险分析

升压站在运营过程中可能引发的环境风险事故主要为变压器油外泄。根据《国家危险废物名录》（环境保护部令第 39 号）“HW08 废矿物油与含矿物油废物”，变压器维护、更换和拆解过程中产生的废变压器油属于危险废物，废物代码 900-220-08，危险性为 T 毒性、I 易燃性。虽然废油的产生量很少，但如不及时收集处置或处置不当，仍会对环境产生一定影响。

升压站在正常运行状态下，无变压器油外排；在变压器出现故障或检修时会有少量废油产生，变压器一般情况下 3 年检修一次，变压器在进行检修时，变压器油由专用工具收集，存放在专用容器内，在检修工作完毕后，再将变压器油注入变压器内，无变压器油外排；在事故状态下，会有部分变压器油外泄。

本工程 110kV 升压站设置一台 25MVA 主变，并配套建设 1 座 15m<sup>3</sup> 的事故油池，为地下钢筋混凝土防渗结构。变压器下设置储油坑，坑内铺设卵石层，并设有排油槽与事故油池相连。一旦变压器事故时排油或漏油，油水混合物将渗过卵石层通过排油槽到达事故油池，在此过程中卵石层起到冷却油的作用，不易发生火灾。

变压器油收集处置流程为：事故状态下变压器油外泄→进入变压器下卵石层冷却→进入排油槽→进入事故油池→废油和杂质送有资质的单位处理。

升压站产生废油的机会很小，在采取严格管理措施的情况下，变压器即使发生故障也能得到及时的处置，对环境的影响很小。

本环评要求建设单位定期对事故油池进行防渗检修工作，防止或避免事故排油对周围环境造成污染。

### (2) 废旧蓄电池风险分析

110kV 升压站内配置阀控式密封免维护铅酸蓄电池为二次系统提供能源，日常运行和检修时均不会有酸性液体排出。根据《国家危险废物名录》（环境保护部令第 39 号）“HW49 其他废物”，废弃的铅蓄电池属于危险废物，废物代码 900-044-49，危险性为 T 毒性。该类蓄电池的使用寿命一般约为 7~8 年，废旧蓄电池更换后及时交由有资质的单位回收处置，严禁随意丢弃，对周围环境影响很小。

## 8.9.2 环境风险应急预案

为进一步保护环境，环评提出本工程投运后，建设单位必须建立相应的事故

应急管理部门，并制定相应的环境风险应急预案，设置应急救援组织机构，完善运营管理规章制度和提高人员素质，以紧急应对可能发生的环境风险，并及时进行救援，降低或避免环境风险事故发生的概率。

(1) 应急救援组织机构

建设单位应成立应急救援指挥中心、应急救援抢救中心，各成员职责明确，各负其责。指挥中心要有相应的指挥系统（报警装置和电话控制系统），各生产单元的报警信号应进入指挥中心。

(2) 编制应急预案

1) 应急预案主要内容

建设单位应制定风险应急预案，应急救援预案的内容主要包括发生事故漏油处置预案、废旧蓄电池污染事件处置预案、火灾事故处置预案、发生自然灾害时的预案等。

应急预案主要编制内容及框架见表 8-9。

表 8-9 应急预案主要内容表

序号	项目	预案内容及要求
1	应急计划区	危险目标：升压站区 保护目标：控制室、环境敏感目标
2	应急组织机构	站区：负责指挥、事故控制和善后救援 厂区：对影响区全面指挥、救援疏散
3	预案分级响应条件	规定预案级别，分级相应程序及条件
4	应急救援保障	应急设施、设备与器材等
5	报警、通讯联络方式	规定应急状态下的报警通讯方式、通知方式和交通保障、管制等相关内容
6	应急环境监测、抢险、救援及控制措施	由专业队伍负责对事故现场进行侦察监测，对事故性质、参数与后果进行评估，为指挥部门提供决策依据
7	应急防护措施	防火区域控制：事故现场与邻近区域 清除污染措施：清除污染设备及配置
8	应急救援关闭程序与恢复措施	规定应急状态终止程序；事故现场善后处理，恢复措施；临近区域解除事故警戒及善后恢复措施
9	培训计划	人员组织培训、应急预案定期演练
10	公众教育和信息	对工程邻近地区开展公众教育、发布有关信息

2) 应急组织领导

领导机构：运行管理单位相关部门负责变压器油泄漏处理问题，以及废旧蓄电池处置问题，明确责任归属。

责任人：领导机构分管人员、站长、站内值班组长，值班巡视人员。

3) 事故应急处置措施

本工程应对环境风险发生采取的应急预案如下：

①变压器油泄漏处置措施

(a) 主变等设备发生油泄漏事故时，当班值班人员应立即报告值班组长，站长、运行管理单位逐级上报，并按照应急预案组织救援；

(b) 检查变压器油储存设施，确保泄漏的变压器油储存在事故油坑、管道及事故油池中，不外泄，及时联系有资质单位对其进行回收处置；

(c) 对事故现场进行勘察，对事故性质、参数与后果进行评估；

(d) 对事故现场与邻近区域进行防火区控制，对受事故油污染的设备进行清除；

(e) 应急状态终止，对事故现场善后处理，临近区域解除事故警戒及采取善后恢复措施，恢复升压站运行。

②废旧蓄电池污染处置措施

(a) 发生事故后，当班值班人员应立即报告值班组长，站长、运行管理单位逐级上报，站长迅速判断事故所引起后果，启动应急方案，并按照应急预案组织救援；

(b) 当值负责人应组织运行人员检查一次、二次设备情况，合上事故照明电源，检查蓄电池运行状况，确保继续供电。

(c) 检修过程中产生的废弃蓄电池集中收集后交由有资质单位统一回收处置；

(d) 应急状态终止，对事故现场善后处理，临近区域解除事故警戒及采取善后恢复措施，恢复升压站运行。



## 污染防治措施及预期治理效果

### 9 污染防治措施

#### 9.1 设计阶段的污染防治措施

##### 9.1.1 合理选择站址和线路路径

严格遵守当地发展规划的要求，110kV 升压站选址及 110kV 输电线路路径的确定按照规划部门的要求执行。

##### (1) 110kV 升压站

本工程 110kV 升压站位于如吾水电站预留场地内，不新征土地。站址附近没有重要军事、通讯设施以及对电磁环境敏感的设施。

##### (2) 110kV 线路

本工程 110kV 输电线路在设计时尽可能压缩走廊宽度，节约土地资源。在线路评价范围内没有风景名胜区、电台和通讯设施等。

##### 9.1.2 降低工频电磁场

根据已投运升压站的实测资料、规范要求，合理确定升压站的平面布置和对构架（7m 以上）、支架（2.5~3m）的建设高度要求，保证导线和电气设备的安全距离，使工频电磁场强度水平控制在规范范围之内，即：110kV 配电装置内离地、配电装置围墙侧（非出线方向），离地 1.5m 处工频电磁场强度满足规范的要求。

本工程线路严格按照《110kV~750kV 架空输电线路设计规范》（GB50545-2010）的要求设计，通过线路优化设计可使线路运行后对环境的影响降到最小，满足离地 1.5m 处最大电场强度不大于 4kV/m（公众曝露场所）、10kV/m（架空输电线路下的耕地、园地、牧草地、畜禽饲养地、养殖水面、道路等场所），磁感应强度不大于 100 $\mu$ T 的要求。

##### 9.1.3 噪声防治

110kV 升压站在站区平面布置时将高噪声设备布置于离围墙较远的地方，从声学角度进行布置优化，以降低站界噪声对周围环境的影响。升压站噪声主要来自自主变压器，对产生噪声的设备在招标时按国家标准从严加以控制，选用噪声满足环保要求的低噪声变压器，主变噪声不大于 65dB（A）。

110kV 输电线路合理选择导线截面和相导线结构，尽量采用大直径导线以降

低可听噪声水平。

#### **9.1.4 废（污）水排放**

本工程设计阶段废污水排放方式为站区雨水散流排出站外，生活污水依托水电站厂区内现有一体化污水处理装置处理后用于发电机组的降温冷却，不外排。

升压站主变压器事故时，变压器油排入事故油池（容积 15m<sup>3</sup>），废油由有资质的单位回收处置，不外排。

### **9.2 施工期污染防治措施**

本工程于 2013 年 6 月建成运行，因此，对施工期采取的污染防治措施进行简单的回顾性分析。

#### **9.2.1 噪声防治措施**

（1）施工时尽量选用低噪声设备，有效缩小施工噪声的影响范围。

（2）施工活动主要集中在昼间进行，禁止高噪声设备夜间施工，以免影响周围居民的夜间休息。

（3）升压站施工范围控制在水电站围墙内，降低施工噪声对周围环境的影响。

（4）合理安排施工工序，避免高声级设备同时运行，以减缓施工噪声对周围环境的影响。

#### **9.2.2 扬尘防治措施**

（1）输电线路塔基施工时，在施工现场周围设置围栏，升压站施工范围控制在水电站围墙内，降低施工扬尘对周围环境的影响。

（2）施工时文明作业，运输、装卸、贮存、使用散装物料时采取安全密闭防护措施。

（3）施工期间对易产生扬尘的裸露地面，采用防尘网覆盖或定期进行洒水抑尘，避免产生二次扬尘。

#### **9.2.3 生态环境保护措施**

##### **9.2.3.1 施工期已采取的管理措施**

通过与建设单位沟通，本工程建设过程中严格落实了白龙江林业管理局洮河林业局的管理规定。具体施工过程中采取的生态保护措施如下：

（1）本工程在自然保护区内未设置施工营地和取（弃）土场，基坑开挖堆

土合理堆放，尽量做到土石方平衡，减少弃土弃渣的产生，施工结束后对多余土方进行平整压实，及时清理现场，尽可能恢复原地貌。

(2) 合理安排施工进度，控制施工时间，缩短施工工期，施工过程中避开了大风和雨天等恶劣气候施工，减少水土流失。

(3) 施工场地不设置临时施工便道，施工期尽量减少对地表植被的破坏，避免过多扰动原地貌。

(4) 施工材料、设备运输过程中，对施工运输道路及人力运输道路进行合理选择，尽量利用乡村便道，料场选择在附近地表植被较少处，降低对树木和地表植被的破坏。

(5) 在基础施工过程中堆放沙石及水泥的地面，用塑料布与地面相隔，以减少对地表植被的破坏。在施工结束后，及时转移、清理剩余的沙石材料，尽可能恢复原状地貌，做到“工完、料尽、场清、整洁”，恢复原有生态原貌。

(6) 在铁塔材料运输过程中，对运至塔位的塔材，选择合适的位置进行堆放，减少场地的占用。施工结束后及时回填临时用坑，以利于植被恢复。

(7) 升压站和输电线路架线施工结束后临时占地不再扰动地表，使其自然恢复。

#### **9.2.3.2 对野生植物的保护措施**

(1) 新增占地区域施工时将表层土单独开挖，单独堆放，加强养护，待工程完工后用于临时占地及施工扰动区域的生态恢复。

(2) 严格控制施工扰动范围，在施工控制范围边界设置警示标志用来确定施工边界，加强施工管理，禁止施工车辆越界行驶，且施工机械不得乱停乱放，土石及其它建筑材料不得随意堆放，尽量减少新增占地对植被的破坏，降低水土流失；严禁施工人员进入自然保护区缓冲区、核心区。

(3) 严禁在保护区内乱砍乱伐，本工程在建设过程中未砍伐树木。

(4) 施工结束后，临时占地及扰动区域及时进行生态恢复；主要采取对土地进行平整后，播撒草籽、加强洒水养护促进成活的方式进行生态恢复，通过现场调查，临时场地已恢复原有水平。

(5) 升压站站址周围绿化以“适地适树、适地适草”的原则，针对地形、土壤和气候条件，采用适宜生长的当地植被，厂区绿化状态良好。

### 9.2.3.3 对野生动物的保护措施

(1) 在施工过程中，对施工人员进行了宣传教育，从而提高了施工人员的环保意识。本工程施工过程中，未发现重点保护野生动物。

(2) 在施工过程中，设置限速禁鸣标志，施工运输车辆和施工机械，严禁随意鸣笛，以避免干扰野生动物的正常活动。

(3) 本工程施工过程中，合理安排施工作业时间，一般选择白天施工，减少夜间作业，避免灯光、噪声对夜间活动动物的惊扰。

### 9.2.3.4 水土保持措施

本项目永久工程包括升压站、输电线路杆塔等工程。

(1) 工程措施：施工过程中主体工程区砾石压实，开挖土地进行土地平整。

(2) 植物措施：在施工区升压站厂区附近种植适合当地的乡土植被；在输电线路塔基占地处撒播当地乡土草籽。

(3) 临时措施：工程的临时堆土需进行防护，表面苫盖防尘网；施工过程中通过洒水降尘。

本项目临时工程主要为施工生产生活区及施工场地等。施工场地占用农村裸地。

(1) 工程措施：施工过程中对选取的施工便道首先进行表土剥离，临时堆存，工程竣工后清理场地并对土地进行全面平整，恢复原有土地功能。

(2) 植物措施：在临时道路平整后播撒适合当地的草籽。

(3) 临时措施：土地整治配以洒水措施进行降尘。

### 9.2.4 其他

(1) 对施工废水和生活污水的排放加强管理，禁止随意倾倒，防止无组织排放；施工人员产生的生活污水经防渗旱厕收集后，由当地农户定期清掏用作农肥。

(2) 线路施工、架设时尽可能少影响交通。线路与公路、通讯线、电力线交叉跨越时，严格按照规范留有足够净空距离，以避免对其它线路的影响。

(3) 加强对施工人员的环保教育，在施工过程中杜绝人为的环境破坏等不文明行为。施工过程中产生的各类固废集中收集，分类堆放，密闭储存，及时清运处理。施工结束后对施工场地及时清理，根据场地功能进行绿化、生态恢复等，

保证地面无裸露。

(4) 加强施工期的环境管理和环境监控工作，加强施工场地和施工生活区的废污水排放管理，防治无组织排放，以使施工活动对环境产生的影响最小。

### **9.3 运营期污染防治措施**

#### **9.3.1 工频电磁场**

变电站的平面布置和对构架、支架的建设高度满足相关规范要求。

根据电磁环境现状监测结果表明，本工程 110kV 变电站、开关站站界四周、线路沿线工频电场、磁感应强度均能满足《电磁环境控制限值》(GB8702-2014)：电场强度 4kV/m (公众曝露场所)、10kV/m (架空输电线路下的耕地、园地、牧草地、畜禽饲养地、养殖水面、道路等场所)，磁感应强度 100 $\mu$ T 的标准要求。

#### **9.3.2 废(污)水**

本工程运营期无生产废水产生，110kV 变电站投运后无专人值守，由水电站技术人员运维，产生的生活污水依托水电站厂区内现有一体化污水处理装置处理后用于发电机组的降温冷却，不外排，对水环境影响较小。

110kV 输电线路在运行期间无废(污)水产生，对周围水环境无影响。

#### **9.3.3 噪声**

(1) 合理选择主变设备，控制变电站声源的噪声水平，主变压器基础垫衬减振材料；对导线、母线、均压环及其他金具等要求提高加工工艺，防止尖端放电和起电晕，降低电晕噪声。

(2) 主要设备声源尽量位于变电站站区中心，较大的距离衰减可以降低噪声对周围声环境的影响。

(3) 加强绿化，降低噪声对周围环境影响。

本工程噪声现状监测期间，110kV 变电站站界四周环境噪声均满足《工业企业厂界环境噪声排放标准》(GB12348-2008) 中 1 类标准要求。110kV 线路沿线声环境满足《声环境质量标准》(GB3096-2008) 中 1 类标准要求。

#### **9.3.4 固体废物**

本工程运营期间无生产性固废产生，产生的生活垃圾集中堆放至现有水电站的垃圾箱中，定期清运至当地环卫部门指定地点处置。

### 9.3.5 危险废物

#### (1) 事故排油

根据《国家危险废物名录》(环境保护部令第 39 号), 废变压器油属于危险废物。本工程配套建设了 1 座容积为 15m<sup>3</sup> 的事故油池, 为地下钢筋混凝土防渗结构。主变发生事故或检修时, 打开主变排油阀, 使油排入事故油池, 事故油由有资质的单位回收处置, 不外排, 现有事故油池能够满足事故状态下排油需要。

#### (2) 废旧蓄电池

升压站内为二次系统提供能源的蓄电池采用阀控式密封铅酸蓄电池。根据《国家危险废物名录》(环境保护部令第 39 号), 废弃的铅蓄电池属于危险废物。该类蓄电池的使用寿命一般约 7~8 年, 废旧蓄电池更换后及时交由有资质的单位回收处置。

### 9.3.6 生态环境保护措施

#### 9.3.6.1 生态保护及恢复措施

(1) 加强运营管理, 保证各项工程设施正常运行; 开展相关环保培训, 以提高环境管理水平。

(2) 根据工程建设特点, 为实现生态恢复目标, 植被恢复系数达到 95% 以上; 及时实施塔基周边的绿化工程, 并加强对绿化植物的管理与养护。

(3) 在考虑生态恢复时, 尽量利用现有物种资源, 避免引入外来物种。

(4) 科学制定工程扰动区域的土地利用恢复规划, 施工结束后, 及时清理现场, 凡受到施工车辆、机械破坏的地方, 都要及时平整、并进行生态恢复;

(5) 保护区被破坏的植被, 针对特定环境条件, 采取生物工程措施通过人工栽植予以恢复。栽植物种以原有覆盖种为主, 树种选择区域优势种。

(6) 完善水土保持各项工程措施、植物措施和土地复垦措施。科学合理地实行花草类和乔灌木相结合的立体绿化格局。特别是对土质边坡, 在施工后期及时进行绿化, 以保护路基边坡稳定, 减少水土流失。

根据现场踏看, 本工程目前已建成投运, 对施工临时占地进行了地表恢复, 原有生态保护较好, 没有施工遗留的环保问题。110kV 线路运行期进行巡检和维护时, 尽可能避免过多人员和车辆进入, 以减少对线路走廊内地表植被的破坏。

### 9.3.6.2 生态保护措施恢复情况

本工程于 2013 年 6 月投运，截止目前为止，已运行 5 年之久，前文中采取的生态保护措施已卓有成效。

#### (1) 临时占地的生态恢复情况

临时占地主要包括施工营地和施工便道。在自然保护区内未设置施工营地，施工生活区依托如吾水电站厂区。全线设置的施工生产区位于保护区外，通过对样方 4 的调查可知，施工生产区生态保护措施恢复情况良好，植被呈高覆盖度。

#### (2) 永久占地的生态恢复情况

通过样方调查结果可知，样方 8 的植被覆盖度为 96%，样方 9 的植被覆盖度为 97%，呈现高覆盖度。样方 8 的优势植物为委陵菜，土壤类型为栗钙土。样方 9 的优势植物为青海云杉，土壤类型均为高山草甸土。由此可知，工程区域内的植被资源和土壤资源恢复情况较好。而且施工结束后均生长出了当地优势种群。

#### (3) 施工扰动区域的生态恢复情况

通过对工程扰动范围内的生态环境进行遥感样方调查可知，评价区保护区内土地利用现状主要以耕地为主，植被类型以栽培植被和乔木为主，区域植被覆盖率高，评价区土壤侵蚀以水力侵蚀中轻度侵蚀为主。施工扰动区内的生态环境恢复明显。

### 9.3.7 其他

(1) 对升压站周围及线路沿线的群众进行有关高压输电线路和设备方面的环境宣传工作，让其了解项目建设可能带来的环境影响。

(2) 加强运营期的环境管理和环境监测工作。

### 9.4 本工程污染防治措施可行性分析

本工程目前已建成投运，根据现场踏看情况，升压站线路施工临时用地均进行了地表恢复，原有生态系统保护较好，没有施工遗留的环境问题。

根据本工程电磁环境、声环境现状监测结果可知，本工程在采取了设计提出的污染防治措施后，对电磁环境、声环境的影响较小。

## 10 环保投资估算

本工程总投资 423 万元，其中环保投资 24.2 万元，占总投资的 5.72%，具体环保投资详见表 10-1。

表 10-1 本工程环保投资估算一览表

阶段	污染物名称		环保设施	内容说明	投资 (万元)
施工期	废气	扬尘	场地洒水、堆场覆盖		0.3
	废水	生活污水	防渗旱厕	生活污水经防渗旱厕收集后,由当地农户定期清掏用作农肥	0.8
		施工废水	沉淀池	施工废水经简易沉淀后用于厂区施工场地洒水降尘	2.0
	固体废物		生活垃圾经垃圾箱/桶收集后定期清运至生活垃圾填埋场卫生填埋		0.2
			建筑垃圾清运		0.2
运营期	废水	生活污水	一体化污水处理装置	生活污水依托水电站现有一体化污水处理装置处理后用于发电机组的降温冷却,不外排	/
	事故排油		事故油池	防渗事故油池 1 座 (15m <sup>3</sup> )	5.0
	固体废物	生活垃圾	依托水电站垃圾箱/桶收集,定期清运		1.5
	噪声		低噪设备	选用低噪设备、设备基础减振	5.0
	生态		道路硬化、绿化、生态保护与恢复(临时弃渣场遮盖、表土收集与覆盖、临时占地及扰动区域采取土地平整、播撒草籽、洒水养护、地表恢复等)		8.0
	升压站及沿线设置自然保护区标识及电磁辐射警示标志				
合计					24.2



## 环境管理与监控计划

### 11 环境管理

#### 11.1 环境管理规定

参照《电磁辐射环境保护管理办法》的有关规定，工程建设主管部门和地方环保行政主管部门对工程环境保护工作进行监督和管理。

对输变电工程，建设单位应指派人员具体负责执行有关的环境保护措施，并接受有关部门的监督和管理。

#### 11.2 环境管理内容

在升压站和线路运行过程中，建设单位应设 1~2 名专职或兼职环保人员，对输变电工程运行全过程实行监督管理，其主要工作内容如下：

- (1) 负责办理建设项目的环保报批手续。
- (2) 参与制定建设项目环保治理方案和竣工验收等工作。
- (3) 检查、监督项目环保治理措施在建设过程中的落实情况。
- (4) 升压站和线路投运后，负责组织实施环境监测计划。
- (5) 加强运营期间的环境管理及环境监测工作，及时发现问题并按照相关要求进行处理。

#### 11.3 环境监控计划

本工程运营期会使环境质量受到一定影响，因此，必须进行环境监测，及时发现环境污染问题，加以解决和控制。主要目的是为全面、及时掌握升压站和线路环境污染动态，了解运营期的环境质量状况，及时向主管部门反馈信息，为项目的环境管理提供科学依据。

##### 11.3.1 监控目标

###### (1) 工频电磁场

升压站站界四周和线路沿线区域电磁环境满足《电磁环境控制限值》(GB8702-2014)：电场强度 4kV/m (公众曝露场所)、10kV/m (架空输电线路下的耕地、园地、牧草地、畜禽饲养地、养殖水面、道路等场所)、磁感应强度 100 $\mu$ T 的评价标准要求。

###### (2) 厂界噪声

升压站站界四周环境噪声满足《工业企业厂界环境噪声排放标准》

(GB12348-2008)中1类区标准要求;线路沿线声环境满足《声环境质量标准》(GB3096-2008)中1类区标准要求。

### 11.3.2 监控计划

根据项目性质和排污特点,对工频电磁场、噪声和固体废弃物进行监控,监控计划见表11-1。

表 11-1 环境监控计划

监测项目		监测频率	监测单位	监测点位
电磁环境	工频电场强度	根据当地环保部门要求执行	有资质的监测单位	升压站站界四周、线路沿线环境保护目标处
	工频磁感应强度			
厂界噪声	等效连续 A 声级			升压站站界四周、环境敏感点处
固体废物	定期抽检是否安全合理处置		甘南州环保局	

本工程施工期各项作业活动对自然保护区内的生态环境等带来一定影响,为最大限度的减轻施工作业对环境的影响,减少破坏行为的发生,加强环境管理,落实各项环境保护措施,本工程实施环境监控机制,对保护区生态环境保护进行阶段性控制。生态保护监控计划见表11-2。

表 11-2 工程生态监测计划

监控计划	监测项目/内容	监控点位/范围	监控频次	监控单位
运营期				
保护区野生动植物	1、部分工程位于自然保护区实验区内,塔基是否设置自然保护区标识; 2、周围野生动物活动是否受到干扰; 3、野生动物出现频率是否减少。	评价范围内自然保护区、重点是线路两侧	2次/a	卓尼县环境保护局、白龙江林业管理局 洮河林业局

## 12 环保“三同时”验收

建设项目竣工环境保护验收是指建设项目竣工后,环境保护行政主管部门根据有关法律、法规,依据环境保护验收监测或调查结果,通过现场检查等手段,考核建设项目是否达到环境保护要求的 management 方式。

本项目环保“三同时”验收项目见表 12-1。

表 12-1 环保“三同时”验收项目一览表

序号	验收对象	验收内容	验收要求
1	相关批复文件	项目是否经核准,相关批复文件(包括环评批复、用地批复、水保批复等)是否齐备,项目是否具备开工条件。	项目取得核准批复,取得环评批复。
2	各类环境保护设施是否按照报告表要求落实	工程设计和本环评中提出的运行阶段的电磁环境、水环境、声环境保护措施落实情况,实施效果。	①线路设计是否严格执行《110kV~750kV 架空输电线路设计规范》(GB50545-2010); ②110kV 升压站及线路路径是否与环评一致; ③站界四周噪声满足《工业企业厂界环境噪声排放标准》(GB12348-2008)中 1 类标准要求; ④升压站配套建设 1 座容积为 15m <sup>3</sup> 的防渗事故油池;生活污水依托水电站现有一体化污水处理装置。
3	环境保护设施运行情况	环境保护设施安装质量是否符合国家及有关部门规定,包括电磁环境保护设施、生活污水处理设施、声环境保护设施。升压站事故油池、污水处理设施、声环境保护设施运行是否正常等。	①升压站配套建设 1 座容积为 15m <sup>3</sup> 的防渗事故油池; ②生活污水依托水电站现有一体化污水处理装置。
4	敏感目标调查	工程评价范围内环境保护目标分布;对比环评报告说明敏感目标的变化情况以及工程是否存在变更。	对照本报告,核实评价范围内是否有新增环境保护目标,敏感目标的位置是否发生变化。
5	污染物排放	工频电场、工频磁场及噪声是否满足评价标准要求。	①工频电场强度小于 4kV/m (公众曝露场所)、10kV/m (架空输电线路下的耕地、园地、牧草地、畜禽饲养地、养殖水面、道路等场所),工频磁感应强度小于 100μT; ②站界四周噪声满足《工业企业厂界环境噪声排放标准》(GB12348-2008)中 1 类标准要求; ③线路沿线声环境满足《声环境质量标准》(GB3096-2008)中 1 类标准要求。

6	生态保护措施	是否落实施工期的表土防护,植被恢复、多余土方的处置等保护措施。塔基是否有弃土,水土保持措施是否落实。	①对临时施工场地进行平整及植被恢复,硬化站区道路; ②升压站场地和线路工程塔基基础开挖回填后是否平整。
7	环境监测	是否按照环评报告中的监测计划。竣工验收时是否对所有的影响因子,如工频电场、工频磁场及噪声进行监测,对超标现象是否采取了相应的措施。	①工频电场强度小于 4kV/m (公众曝露场所)、10kV/m (架空输电线路下的耕地、园地、牧草地、畜禽饲养地、养殖水面、道路等场所),工频磁感应强度小于 100 $\mu$ T; ②站界四周噪声满足《工业企业厂界环境噪声排放标准》(GB12348-2008)中 1 类标准要求; ③线路沿线声环境满足《声环境质量标准》(GB3096-2008)中 1 类标准要求。
8	存在问题及其整改措施与环境管理建议	通过现场调查,总结工程施工期、运营期是否存在相应环境问题,并提出改进措施与环境管理建议。	——

## 结论与建议

### 13 评价结论

#### 13.1 工程概况

本工程主要建设内容为 110kV 升压站、开关站及 110kV 输电线路，包括 2 台主变、断路器、隔离开关、电流互感器、电压互感器、门型杆及线路工程等。

本工程 110kV 升压站位于甘南州卓尼县扎古录镇如吾水电站厂区内，占地面积为 615m<sup>2</sup>，为户外式升压站，站内现运行 1 台主变压器，主变容量为：25MVA，采用户外中型布置方式；110kV 输电线路起点为如吾水电站 110kV 升压站，终点为 110kV 扎古录镇变电所，输电线路全长 10.372km，全线共架设杆塔 26 基，塔基永久占地 735m<sup>2</sup>，施工临时占地约 500m<sup>2</sup>。

本工程于 2013 年 6 月建成投运，工程总投资 423 万元，其中环保投资 24.2 万元，占总投资的 5.72%。

#### 13.2 工程建设必要性及产业政策符合性分析

##### (1) 工程建设必要性

甘南有着丰富的水电、风电等清洁能源，特别是水电资源开发发展较快，发电量大幅增加。但是地方资源优势并未很好地转化为经济优势，为有力推进甘南小水电的持续发展，促进水力发电产业的发展，实现可再生能源利用。甘肃合作安果水力发电有限责任公司在卓尼县扎古录镇塔乍村如吾自然村建成水电站 1 座，电站总装机 15MW，并在水电站内配套建设 110kV 升压站各一座，以一回架空输电线路送出电能。如吾水电站 110kV 升压站及线路工程的建设，可有效缓解地方电网的供需矛盾，优化系统电源结构，促进地区经济可持续发展，该项目的建设是十分必要的。

##### (2) 产业政策符合性分析

根据国家发展和改革委员会令第 21 号《产业结构调整指导目录(2011 年本)》(2013 修正)，本工程属于“第一类、鼓励类”中“四、电力”中“10、电网改造和建设”项目，符合国家产业政策。

##### (3) 与自然保护区管理的符合性分析

本工程为非污染生态类工程，在施工及运营过程中产生的噪声、废水、工频电磁场等污染可通过采取相应措施将污染降至可接受水平，以满足相应的污染物

排放标准，且该工程规模较小，对区域景观影响很小，因此，与《中华人民共和国自然保护区管理条例》相符。

本工程在施工过程中不在保护区内设取土场、弃土场和砂石料场；在施工过程中产生的固体废物均得到妥善处置，施工废水经处理后回用于场地洒水降尘，不外排。因此，与《甘肃省自然保护区管理条例》不发生冲突。

#### (4) 选址、选线合理性分析

本工程主要建设内容是 110kV 升压站及 110kV 输电线路。其中，110kV 升压站位于如吾水电站厂区内，输电线路起点是如吾水电站 110kV 升压站，终点是扎古录 110kV 变电所，沿线设置 26 基杆塔，全长约 10.372km。根据本工程与甘肃洮河国家级自然保护区位置关系可知，如吾水电站发电厂房不在洮河自然保护区实验区，但发电厂房四周均为保护区实验区，本工程要完成输电任务，必须从发电厂房接出。因此，工程选线不能避让洮河自然保护区。但本工程施工方案相对简单，产生的污染影响相对小。因此，从环保角度项目选址合理。

### 13.3 环境质量现状评价

#### 13.3.1 电磁环境质量现状评价

根据本工程电磁环境现状监测结果可知，110kV 升压站站界四周及线路沿线工频电磁场强度均满足《电磁环境控制限值》(GB8702-2014)中规定： $f=0.050\text{kHz}$  时，工频电场强度 4kV/m（公众曝露场所）、10kV/m（架空输电线路下的耕地、园地、牧草地、畜禽饲养地、养殖水面、道路等场所）、磁感应强度 100 $\mu\text{T}$  的标准限值的要求，项目区域电磁环境现状良好。

#### 13.3.2 声环境质量现状评价

根据本工程声环境现状监测结果可知，110kV 升压站站界四周噪声均满足《声环境质量标准》(GB3096-2008)中 1 类区标准限值要求；110kV 线路沿线环境噪声满足《声环境质量标准》(GB3096-2008)中 1 类区标准限值要求，项目区域声环境质量较好。

#### 13.3.3 生态环境现状调查与评价

根据遥感解译结果，评价区保护区内土地利用现状主要以林地为主，植被类型以乔木为主，区域植被覆盖率高，评价区土壤侵蚀以水力侵蚀中轻度侵蚀为主。根据样方调查结果，本项目调查范围内不涉及珍稀濒危及保护类植物。据调查，

区域内人为活动较为频繁，工程沿线并未发现大型哺乳动物以及珍稀野生动物，出现的野生动物以野兔、旱獭等小型哺乳类以及麻雀等禽类动物为主。

### **13.4 环境影响分析结论**

#### **13.4.1 工频电场、工频磁场环境影响分析结论**

根据本工程电磁环境现状监测结果可知，110kV 升压站站界四周工频电场强度在 64.8V/m~191.2V/m 之间、磁感应强度在 0.056 $\mu$ T~0.189 $\mu$ T 之间；升压站北侧围墙外垂直衰减断面处工频电场强度为 24.8V/m~64.8V/m、磁感应强度为 0.023 $\mu$ T~0.057 $\mu$ T；110kV 线路垂直衰减断面处工频电场强度在 88.0V/m~365.0V/m 之间、磁感应强度在 0.074 $\mu$ T~0.324 $\mu$ T 之间；线路沿线各环境敏感点处工频电场强度在 76.4V/m~127.0V/m 之间、磁感应强度在 0.093 $\mu$ T~0.59 $\mu$ T 之间；扎古里镇变电所北侧工频电场强度为 420V/m、磁感应强度为 0.093 $\mu$ T~0.332 $\mu$ T。升压站和线路运营期产生的工频电场强度、工频磁感应强度均小于《电磁环境控制限值》（GB8702-2014）中规定：f=0.050kHz 时，工频电场强度 4kV/m（公众曝露场所）、10kV/m（架空输电线路下的耕地、园地、牧草地、畜禽饲养地、养殖水面、道路等场所），工频磁感应强度 100 $\mu$ T 的标准限值的要求，不会对周边环境产生明显的电磁影响。

#### **13.4.2 声环境影响分析结论**

根据本工程声环境现状监测结果可知，1#主变投运后，升压站站界四周噪声监测值为：昼间 38.8~42.1dB(A)、夜间 38.3~40.8dB(A)，各监测值均满足《工业企业厂界环境噪声排放标准》（GB12348-2008）中 1 类标准要求，对周边环境产生的影响较小。

本工程 110kV 线路垂直衰减断面处噪声监测结果为：昼间 34.2~38.0dB(A)、夜间 32.4~35.0dB(A)；线路沿线各环境敏感点处噪声监测结果为：昼间 43.5~46.8dB(A)、夜间 39.0~42.1dB(A)；扎古里镇变电所北侧噪声值为：昼间 46.9dB(A)、夜间 43.3dB(A)。各监测点噪声值均满足《声环境质量标准》（GB3096-2008）中 1 类标准要求，对周边环境产生的影响较小。

#### **13.4.3 水环境影响分析结论**

本工程 110kV 升压站站区排水系统采用雨污分流制。生活污水依托水电站现有一体化污水处理装置处理后用于发电机组的降温冷却，不外排。站区内地面

雨水经道路、围墙排水口等散流排至站外。

110kV 升压站配套建设事故油池 1 座，有效容积为 15m<sup>3</sup>，为地下钢筋混凝土防渗结构。主变发生事故或检修时，主变排油进入事故油池，事故油由有资质的单位回收处置，不外排。

#### **13.4.4 固体废物影响分析结论**

本工程运营期间无生产性固废产生，110kV 升压站运营期间无专人值守，由水电站技术人员运维，产生的生活垃圾集中堆放至现有水电站的垃圾箱中，定期清运至当地环卫部门指定地点处置。

#### **13.4.5 危险废物影响分析结论**

##### **(1) 事故排油**

升压站内变压器为了绝缘和冷却的需求，其外壳内充装有变压器油。本工程主变压器下铺设一卵石层，并配套建设 1 座容积为 15m<sup>3</sup> 的防渗事故油池。变压器事故时排油或漏油将渗过卵石层并通过排油槽到达事故油池，然后由有资质的单位回收处置，避免对环境产生影响。

##### **(2) 废旧蓄电池**

110kV 升压站站为二次系统提供能源的蓄电池采用阀控式密封铅酸蓄电池，属于全封闭免维护型蓄电池，日常运行和检修时均不会有酸性液体排出。该类蓄电池的使用寿命一般约为 7~8 年，废旧蓄电池更换后及时交由有资质的单位回收处置，对环境产生的影响很小。

#### **13.4.6 生态影响分析结论**

本工程运营期的生态影响主要为升压站设备及线路检修时因人员践踏造成的植被破坏，因此，在设备检修时要尽量避免过多人员进入，并严格控制检修范围，工作完成后及时进行生态保护及恢复措施，尽量降低对生态环境的不利影响。

根据现场踏看调查，本工程于 2013 年 6 月投入运行，升压站站界周围和线路沿线评价区内施工迹地和植被恢复较好，生态环境基本恢复原貌。

#### **13.4.7 对自然保护区影响分析结论**

##### **13.4.7.1 对植被及植物多样性的影响分析**

本工程施工期会造成局部地区植物数量减少，通过采取严格的管理措施，并且项目建成后在工程两侧进行绿化可使地表植被得以恢复，扰动区域地表植被逐



步恢复到区域覆盖水平，因此，施工期对评价区植被和植物多样性影响在可接受范围内。

#### **13.4.7.2 对动物多样性影响分析**

##### **(1) 对野生动物影响分析**

本工程实施过程中对其生境造成一定的影响，使得区域内保护区动物数量以及出没频次降低。施工期通过采取在施工队伍中加强野生动物的保护宣传等措施后，施工期对野生动物多样性影响较小。

##### **(2) 景观生态完整性影响分析**

由于工程建设，破坏的植被恢复力较强，自然体系总体的异质化程度仍保持工程建设前的水平，区域内动植物仍能持久保持能量流以及养分流，对景观组织的开放性影响较小。因此，拟建工程的建设，对景观功能和稳定性的影响很小。

##### **(3) 保护区主要保护对象的影响预测**

保护区内主要物种为栽培植被等农作物植被，施工前加强施工人员对保护物种的宣传教育，在施工过程中避免对栽培植被的滥采滥挖，发现后尽可能移植至施工扰动区域外，洒水促进其成活，落实国家关于自然保护区占用土体有关赔偿政策的条件下，不会对自然保护区主要保护对象造成不利影响。

#### **13.4.7.3 生态保护措施恢复情况**

本工程于 2007 年 6 月建成投运，截止目前，已运行 5 年之久，通过对工程施工期扰动范围内的样方调查和遥感解译结果可知，本工程在施工期采取的生态保护措施已卓有成效，生态恢复效果良好。

综上所述，本工程施工过程中在保护区未设置取弃土场，施工场地设在自然保护区外。工程占地、人为扰动对洮河国家级自然保护区保护动植物、生态环境、自然环境等造成了一定的不利影响，其影响范围、程度有限，保护区结构和功能、保护对象、生态系统稳定性等不会因为本工程的实施而发生显著变化。通过与施工单位沟通，在洮河林业局车巴管理站的管理下，施工期采取了本环评报告提出的各项生态环境保护措施。通过现场调查，本工程生态环境扰动范围内生态环境恢复良好。本工程施工期间合作市环保局和甘南州环保局也未收到相关环保投诉。

#### **13.4.8 环境风险分析结论**

升压站在运营过程中可能引发的环境风险事故主要为变压器油外泄。变压器油属危险废物，如不及时收集处置会对环境产生影响。

升压站在正常运行状态下，无变压器油外排；在变压器出现故障或检修时会有少量废油产生，变压器一般情况下3年检修一次，变压器在进行检修时，变压器油由专用工具收集，存放在专用容器内，在检修工作完毕后，再将变压器油注入变压器内，无变压器油外排；在事故状态下，会有部分变压器油外泄，进入事故油池内，交由有资质的单位回收处置，避免对环境产生影响。

#### **13.5 公众参与结论**

根据《卓尼县洮河如吾水电站 110kV 升压站及线路工程环境影响评价公众参与调查表》（甘肃合作安果水力发电有限责任公司，2018年4月），本次环评对工程周边地区进行公众意见调查，共分发调查问卷16份，回收了16份，回收率100%。调查结果表明，100%的受调查对象均支持本工程建设。

#### **13.6 评价总结论**

卓尼县洮河如吾水电站 110kV 升压站及线路工程符合国家相关产业政策，选址、选线合理。在施工期和运营期采取了本环评报告中提出的各项环保措施后，项目建设、运营对环境的影响较小，满足国家相应的环境标准和法规要求，从环境保护角度分析本工程是可行的。

#### **13.7 要求与建议**

(1) 本工程 110kV 升压站已配套建设 1 座 15m<sup>3</sup> 事故油池，可以满足主变事故排油要求，本环评要求建设单位定期对其进行防渗检修工作。

(2) 加强对保护区野生动植物保护的宣传教育，增强运维人员的环保意识，定期进行生态监测工作。

(3) 加强运营期间的环境管理及环境监测工作，及时发现问题并按照相关要求进行处理。

审批意见：

公章

经办人：

年 月 日

## 注 释

一、本报告表应附以下附件、图：

- 附件 1 委托书
- 附件 2 水电站环评批复
- 附件 3 水电站核准批复
- 附件 4 接入系统审查意见
- 附件 5 水电站验收意见
- 附件 6 项目与洮河保护区位置关系的证明
- 附件 7 洮河自然保护区生态专题审核意见的函
- 附件 8 用地证明
- 附件 9 危险废物处置合同
- 附件 10 现状监测报告

其他与评价有关的行政管理文件

二、如果本报告不能说明项目产生的污染及对环境造成的影响，应进行专项评价。根据建设项目的特点和当地环境特征，应选下列 1-2 项进行专项评价。

- 1、大气环境影响专项评价。
- 2、水环境影响专项评价（包括地表水和地下水）
- 3、生态影响专项评价
- 4、声影响专项评价
- 5、土壤影响专项评价
- 6、固体废弃物影响专项评价

以上专项评价未包括的可另列专项，专项评价按照《环境影响评价技术导则》中的要求进行。